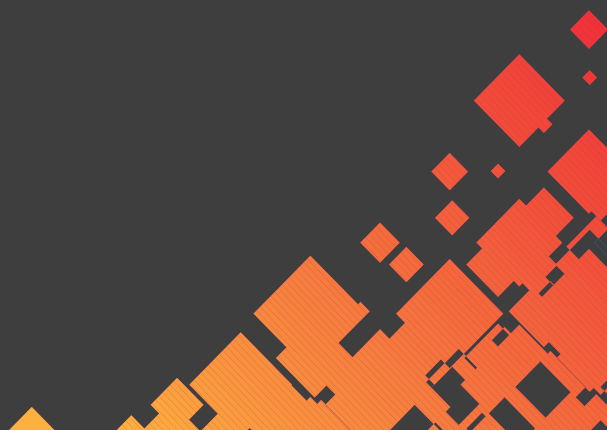


# LA INVERSIÓN EXTRANJERA EN CIFRAS

Noviembre 2018







## RESUMEN EJECUTIVO

La presencia de empresas de capital extranjero en nuestro país es muy destacada, especialmente su contribución a la economía española en términos de inversión, empleo generado y grado de innovación.

España es uno de los principales receptores de inversión extranjera a nivel mundial. En 2017, ocupó la decimonovena posición como receptor de flujos (19 mil millones de dólares). Por otra parte, en términos de stock de IED acumulado, España se situó como quinceava economía receptora (644 mil millones de dólares), según la UNCTAD.

En 2016 se contabilizaron en España 11.880 filiales de empresas extranjeras en los sectores de Industria, Comercio y otros Servicios de mercado no financieros, según los últimos datos facilitados por el INE. Las multinacionales extranjeras alcanzaron una facturación de 500.800 millones de euros, un 29% de la cifra de negocios total. Además, estas empresas ocuparon a 1,4 millones de personas, un 14,1% del empleo total.

Por otro lado, las filiales extranjeras en España juegan un papel fundamental en las exportaciones, concentran el 44,5% del total de las exportaciones españolas, y son responsables del 38,4% del gasto en I+D empresarial.

# ÍNDICE



# LA INVERSIÓN EXTRANJERA EN CIFRAS

Informe elaborado por Sifdi

## **1. Escenario global de la IED** **6**

## **2. La IED en España** **10**

- 2.1 Flujos de Inversión
- 2.2 Stock de Inversión
- 2.3 Proyectos Greenfield
- 2.4 Filiales Extranjeras
- 2.5 Sector Exterior
- 2.6 Innovación
- 2.7 Productividad

## **3. Distribución Regional** **22**

- 3.1 Flujos de Inversión
- 3.2 Stock de Inversión
- 3.3 Filiales Extranjeras

## **4. Anexos** **28**

- 4.1 Listado de tablas
- 4.2 Abreviaturas y acrónimos
- 4.3 Referencias y enlaces de interés



# 1. ESCENARIO GLOBAL DE LA IED

**Tabla 1:**

**Evolución de la recepción de flujos de IED Mundiales por región, (Miles de millones de dólares)**

	2006	2007	2008	2009	2010	2011	2012	2013	2014	2015	2016	2017
<b>Mundo</b>	<b>1.404</b>	<b>1.894</b>	<b>1.485</b>	<b>1.179</b>	<b>1.372</b>	<b>1.568</b>	<b>1.575</b>	<b>1.425</b>	<b>1.339</b>	<b>1.921</b>	<b>1.868</b>	<b>1.430</b>
Países Desarrollados	941	1.284	790	656	680	824	858	693	597	1.141	1.133	712
Europa	606	874	337	441	411	485	542	350	275	595	565	334
Norte América	297	333	368	166	226	270	242	271	261	511	494	300
Otros desarrollados	38	77	85	49	43	70	74	73	61	35	74	79
Países en Desarrollo	403	522	578	461	628	664	652	649	685	744	670	671
África	35	51	58	57	47	47	52	51	52	57	53	42
Asia	294	353	378	316	413	417	406	415	460	516	475	476
América Latina	74	117	139	86	167	198	190	180	171	169	140	151
Oceanía	1	1	2	2	2	2	4	3	2	2	2	2
Economías en Transición	59	87	118	62	64	79	65	84	57	36	64	47

Fuente: UNCTAD, World Investment Report 2018 & Global Investment Trends Monitor (Última actualización: Junio 2018)

**Tabla 2:**

**Principales regiones emisoras de IED (Flujos), Miles de millones de dólares**

	2007	2008	2009	2010	2011	2012	2013	2014	2015	2016	2017	Var.
<b>Mundo</b>	<b>2.169</b>	<b>1.704</b>	<b>1.102</b>	<b>1.374</b>	<b>1.564</b>	<b>1.370</b>	<b>1.381</b>	<b>1.262</b>	<b>1.622</b>	<b>1.473</b>	<b>1.430</b>	<b>-2,9%</b>
Países desarrollados	1.844	1.368	820	966	1.129	974	890	732	1.184	1.041	1.009	-3,1%
Europa	1.288	814	401	569	561	467	388	240	728	526	418	-20,6%
Norte América	458	388	328	313	449	374	361	355	330	354	419	18,4%
Otros desarrollados	97	167	92	85	119	133	142	136	125	161	172	7,1%
Países en desarrollo	276	275	243	357	379	363	415	458	406	407	381	-6,4%
África	11	10	6	10	5	12	16	14	11	11	12	7,5%
Asia	240	227	223	292	321	307	362	412	359	385	350	-9,0%
América Latina	25	37	14	54	52	42	35	31	36	9	17	85,6%
Oceanía	0	1	0	1	1	2	2	1	1	1	1	-15,2%
Economías en transición	49	60	38	50	56	33	76	72	32	25	40	59,0%
Sudeste Europa	1	1	0	0	0	0	1	0	1	0	0	12,3%
CIS	48	60	38	50	55	32	75	71	31	25	39	61,0%

Fuente: UNCTAD, World Investment Report 2018 (Última actualización: Junio 2018)

**Tabla 3:**

**Principales economías receptoras de IED (Flujos),** Miles de millones de dólares

	2007	2008	2009	2010	2011	2012	2013	2014	2015	2016	2017	Var.
1 Estados Unidos	216	306	144	198	230	199	201	202	466	457	275	-39,8%
2 China	84	108	95	115	124	121	124	129	136	134	136	2,0%
3 Hong Kong	58	58	56	71	97	70	74	113	174	117	104	-11,1%
4 Brasil	35	45	26	84	96	76	54	73	64	58	63	8,1%
5 Singapur	43	12	19	57	40	60	57	73	63	77	62	-19,9%
6 Países Bajos	114	-7	39	-7	24	25	51	45	70	86	58	-32,4%
7 Francia	63	38	31	14	32	16	34	3	45	35	50	41,6%
8 Australia	41	47	32	37	59	60	57	41	20	48	46	-2,9%
9 Suiza	34	16	30	30	26	29	1	9	82	48	41	-15,2%
10 India	25	47	36	27	36	24	28	35	44	44	40	-10,3%
11 Islas Vírgenes Brit.	37	53	42	51	58	75	110	46	26	43	38	-11,8%
12 Islas Caimán	28	20	21	9	16	8	51	20	52	40	37	-6,1%
13 Alemania	80	8	24	66	68	28	16	5	33	17	35	104,5%
14 México	32	29	18	27	25	22	48	29	35	30	30	-0,2%
15 Irlanda	25	-16	26	43	24	47	47	37	216	15	29	99,5%
16 Rusia	55	76	28	32	37	30	53	29	12	37	25	-32,0%
17 Canadá	117	62	23	28	40	43	69	59	46	37	24	-35,0%
18 Indonesia	7	9	5	14	19	19	19	22	17	4	23	488,2%
<b>19 España</b>	<b>64</b>	<b>77</b>	<b>10</b>	<b>40</b>	<b>28</b>	<b>26</b>	<b>37</b>	<b>25</b>	<b>20</b>	<b>20</b>	<b>19</b>	<b>-2,9%</b>
20 Israel	9	10	5	7	9	9	12	6	11	12	19	59,2%
21 Italia	44	-11	20	9	34	0	24	23	20	22	17	-23,2%
22 Corea	9	11	9	9	10	9	13	9	4	12	17	40,9%
23 Suecia	29	37	10	0	13	16	4	4	7	12	15	26,4%
24 Reino Unido	177	92	90	58	42	55	52	25	33	196	15	-92,3%
25 Colombia	9	11	8	6	15	15	16	16	12	14	15	4,8%
<b>Mundo</b>	<b>1.894</b>	<b>1.485</b>	<b>1.179</b>	<b>1.372</b>	<b>1.568</b>	<b>1.575</b>	<b>1.425</b>	<b>1.339</b>	<b>1.921</b>	<b>1.868</b>	<b>1.430</b>	<b>-23,4%</b>

Fuente: UNCTAD, World Investment Report 2018 (Última actualización: Junio 2018)



**Tabla 4:**
**Principales economías receptoras de IED (Stock), Miles de millones de dólares**

	2007	2008	2009	2010	2011	2012	2013	2014	2015	2016	2017	Var.
1 Estados Unidos	3.551	2.486	2.995	3.422	3.499	3.916	4.948	5.457	5.710	6.556	7.807	19,1%
2 Hong Kong	1.148	783	904	1.068	1.079	1.245	1.352	1.496	1.592	1.626	1.969	21,1%
3 Reino Unido	1.125	911	1.026	1.068	1.158	1.440	1.513	1.582	1.408	1.476	1.564	6,0%
4 China	327	378	473	588	712	833	957	1.085	1.221	1.355	1.491	10,1%
5 Singapur	421	459	506	633	684	822	897	1.027	1.090	1.123	1.285	14,4%
6 Canadá	1.033	620	867	984	863	954	983	995	797	974	1.084	11,3%
7 Suiza	381	478	532	648	721	781	822	813	887	987	1.060	7,3%
8 Países Bajos	767	647	646	588	611	663	779	746	739	833	975	17,1%
9 Alemania	952	789	964	956	998	1.077	968	860	776	786	931	18,5%
10 Irlanda	204	188	250	286	290	383	409	416	888	843	880	4,4%
11 Francia	624	563	648	631	699	680	761	700	687	705	875	24,1%
12 Brasil	310	288	401	682	696	731	725	726	568	703	778	10,7%
13 Australia	392	308	440	528	556	616	570	563	538	577	662	14,8%
14 Islas Vírgenes Brit.	120	172	214	265	323	399	508	554	580	623	662	6,2%
<b>15 España</b>	<b>586</b>	<b>589</b>	<b>632</b>	<b>628</b>	<b>629</b>	<b>645</b>	<b>637</b>	<b>598</b>	<b>544</b>	<b>552</b>	<b>644</b>	<b>16,6%</b>
16 Bélgica	811	854	968	873	943	513	553	556	552	500	567	13,3%
17 México	312	281	339	390	384	459	490	492	502	474	489	3,3%
18 Rusia	488	213	367	464	409	438	471	290	263	394	447	13,4%
19 Italia	377	328	364	328	355	375	365	353	341	347	413	18,9%
20 India	106	125	171	206	206	225	227	253	283	318	378	18,6%
21 Islas Caimán	99	119	140	149	165	173	224	244	297	337	374	11,1%
22 Suecia	297	282	337	353	358	382	396	324	312	301	335	11,4%
23 Chile	108	102	130	162	174	204	214	224	232	250	275	10,2%
24 Indonesia	80	72	109	161	185	212	231	217	222	250	249	-0,5%
Resto	3.335	3.367	3.876	4.220	4.314	4.711	4.766	4.808	4.638	4.773	5.331	11,7%
<b>Mundo</b>	<b>17.952</b>	<b>15.404</b>	<b>18.302</b>	<b>20.279</b>	<b>21.007</b>	<b>22.877</b>	<b>24.765</b>	<b>25.379</b>	<b>25.665</b>	<b>27.663</b>	<b>31.524</b>	<b>14,0%</b>

Fuente: UNCTAD, World Investment Report 2018 (Última actualización: Junio 2018)

An aerial photograph of the Iberian Peninsula, showing the rugged terrain of Spain and the surrounding Mediterranean Sea. The sky is filled with white clouds. An orange banner with white text is overlaid on the top left. In the bottom left corner, there is a decorative graphic of overlapping squares in shades of orange and red.

## 2. LA IED EN ESPAÑA

## 2.1 Flujos de Inversión

**Tabla 5:**

**Evolución de la IED productiva bruta y neta en España, Millones de euros, No-ETVE**

	2006	2007	2008	2009	2010	2011	2012	2013	2014	2015	2016	2017	Var.
Flujos brutos	9.863	30.209	30.188	12.758	12.453	28.733	14.729	17.272	20.511	24.799	26.177	<b>24.246</b>	-7,4%
Flujos netos	-183	19.866	26.360	10.326	9.298	24.374	8.876	12.486	12.759	18.585	19.613	<b>12.652</b>	-35,5%
Desinversiones	10.046	10.342	3.828	2.432	3.154	4.359	5.853	4.786	7.751	6.214	6.563	<b>11.594</b>	76,7%

**Fuente:** Registro de inversiones, Septiembre 2018 (Última actualización: Septiembre 2018). **Efecto temporal:** los datos que recoge el Registro de Inversiones son los declarados por los propios inversores. El plazo máximo para la presentación de la declaración suele ser de un mes contado a partir de la fecha de formalización de la inversión. Las inversiones recogidas se asignan al período correspondiente de acuerdo con la fecha de realización de las mismas, pero puede haber retrasos en las presentaciones, lo que supone que en las actualizaciones trimestrales se puedan modificar los datos correspondientes a períodos anteriores. En el último período del año es normal que se acumulen más notificaciones que las que corresponde a ese período, de ahí parte de la explicación de los crecimientos que habitualmente se observan en los segundos semestres.

**Tabla 6:**

**Inversión extranjera bruta por tipo de operación, Millones de euros, No-ETVE**

	2008	2009	2010	2011	2012	2013	2014	2015	2016	2017	Var.
<b>Nuevas Aportaciones</b>	5.393	5.675	7.788	22.945	12.565	12.769	14.174	16.178	12.285	<b>18.701</b>	52,2%
<b>Adquisiciones</b>	23.905	6.730	4.504	2.049	2.077	3.279	3.452	7.588	13.316	<b>5.057</b>	-62,0%
<b>TOTAL</b>	<b>29.299</b>	<b>12.405</b>	<b>12.292</b>	<b>24.994</b>	<b>14.642</b>	<b>16.047</b>	<b>17.626</b>	<b>23.766</b>	<b>25.602</b>	<b>23.758</b>	-7,2%

**Fuente:** Registro de Inversiones, Informes de Flujos de Inversiones Exteriores Directas, 2007-2017.

\*Los datos de 2017 corresponden a la actualización del Registro de Inversiones de Marzo de 2018, de ahí que sean inferiores a los vistos anteriormente. Se ha modificado recientemente la antigua división de "Nuevas Aportaciones" (de Constituciones vs. Ampliaciones a Inversión en nuevas instalaciones/Ampliación capacidad productiva vs. Otras ampliaciones), por lo que no se dispone de los datos históricos del nuevo desglose.

**Tabla 7:**

**Principales países inversores en España:**

Flujos de inversión bruta No-ETVE, 2006-2017, Millones de Euros

	2006	2007	2008	2009	2010	2011	2012	2013	2014	2015	2016	2017	Var.
1 Luxemburgo	392	934	759	437	898	1.985	1.759	1.363	2.569	3.520	3.244	<b>5.017</b>	54,6%
2 Alemania	633	1.268	8.406	478	545	1.279	2.067	1.386	452	955	2.582	<b>3.268</b>	26,6%
3 Reino Unido	2.017	1.917	13.367	1.007	2.002	7.731	1.001	1.986	1.702	1.013	2.249	<b>3.007</b>	33,7%
4 Estados Unidos	1.574	1.780	480	796	656	1.619	2.297	2.311	3.793	2.671	5.022	<b>2.662</b>	-47,0%
5 Francia	480	659	2.381	2.359	1.925	5.732	873	1.913	2.045	2.145	1.900	<b>2.490</b>	31,1%
6 Países Bajos	1.218	729	1.173	968	2.586	1.535	1.719	1.801	1.273	2.728	1.910	<b>2.052</b>	7,4%
7 Suiza	224	186	507	540	225	699	341	282	409	459	336	<b>1.362</b>	305,8%
8 Canadá	34	72	134	18	79	36	12	97	313	68	828	<b>745</b>	-10,1%
9 México	78	693	63	73	101	75	152	390	1.214	951	1.372	<b>474</b>	-65,5%
10 China	1	2	1	3	26	62	142	526	611	1.483	1.120	<b>295</b>	-73,7%
11 España	772	338	881	376	388	384	1.196	1.974	764	3.350	369	<b>248</b>	-32,8%
12 Uruguay	34	38	43	54	25	88	118	29	465	460	305	<b>236</b>	-22,6%
13 Italia	247	18.641	277	397	1.324	319	194	261	106	158	138	<b>222</b>	60,4%
14 Noruega	16	25	20	66	29	27	24	59	8	37	108	<b>192</b>	78,7%
15 Irlanda	77	43	20	26	14	41	347	197	379	193	485	<b>176</b>	-63,6%
16 Japón	104	43	70	203	109	205	55	176	460	555	509	<b>162</b>	-68,2%
17 Bélgica	66	66	207	63	33	104	292	402	165	76	184	<b>157</b>	-14,8%
18 Egipto	101	0	40	3	0	0	0	4	1	1	1	<b>155</b>	18.824,6%
19 Singapur	4	0	35	9	1	11	5	21	385	160	80	<b>142</b>	77,0%
20 Sudáfrica	0	0	1	1	0	0	0	4	0	16	12	<b>138</b>	1.075,9%
21 Andorra	21	36	65	33	47	191	39	108	77	44	68	<b>126</b>	86,1%
22 Perú	0	106	2	3	2	1	48	2	9	88	2	<b>64</b>	2.541,7%
23 Dinamarca	17	72	79	24	54	37	14	65	13	9	24	<b>54</b>	125,3%
24 Portugal	322	302	229	361	178	729	128	54	137	450	415	<b>53</b>	-87,3%
25 Panamá	21	21	35	37	20	24	85	77	92	46	45	<b>52</b>	14,9%
<b>Resto</b>	1.410	2.238	912	4.423	1.186	5.819	1.819	1.785	3.067	3.162	2.868	<b>697</b>	-75,7%
<b>Total</b>	<b>9.863</b>	<b>30.209</b>	<b>30.188</b>	<b>12.758</b>	<b>12.453</b>	<b>28.733</b>	<b>14.729</b>	<b>17.272</b>	<b>20.511</b>	<b>24.799</b>	<b>26.177</b>	<b>24.246</b>	<b>-7,4%</b>

Fuente: Registro de inversiones, Septiembre 2018 (Última actualización: Septiembre 2018)

Nota: Datos en base al país último, es decir, el país de residencia del titular último de la inversión (en el que se agota la cadena de titularidad)

Nota2: No debe extrañar la aparición de España con cierta frecuencia como uno de los principales inversores 'extranjeros' en el país. Estas cifras corresponden a inversiones circulares ('round-trip investments'), inversiones realizadas en España por las filiales de multinacionales españolas en el extranjero.

**Tabla 8:**
**Distribución sectorial de los flujos de inversión brutos, No-ETVE, Millones de Euros**

CNAE	Sector	2008	2009	2010	2011	2012	2013	2014	2015	2016	2017	Var.
01 al 03	Agricultura, ganadería, silvicultura y pesca	43	50	78	76	77	73	423	540	377	<b>316</b>	-16,1%
05 al 09	Industrias extractivas	130	16	89	76	147	134	1.097	26	74	<b>28</b>	-62,3%
10 al 33	Industria manufacturera	1.085	4.916	2.627	8.211	4.774	2.899	2.316	3.323	5.247	<b>4.128</b>	-21,3%
35	Suministro de Energía eléctrica	7.517	571	1.557	1.663	1.218	1.548	1.014	3.099	4.554	<b>2.441</b>	-46,4%
36 al 39	Suministro de Agua, gestión residuos	429	6	1	17	66	783	456	13	4	<b>617</b>	16.944,4%
41 al 43	Construcción	802	509	573	969	1.131	1.499	1.876	4.827	2.604	<b>2.213</b>	-15,0%
45 al 47	Comercio mayor y menor	14.036	1.236	845	1.179	840	988	3.775	2.596	1.584	<b>1.943</b>	22,6%
49 al 53	Transporte y almacenamiento	340	959	2.047	4.584	166	1.158	762	920	1.783	<b>1.139</b>	-36,1%
55 al 56	Hostelería	274	147	101	334	121	532	1.193	531	669	<b>348</b>	-48,1%
58 al 63	Información y Comunicaciones	820	1.618	499	5.161	670	803	796	529	767	<b>2.061</b>	168,8%
64 al 66	Actividades financieras y de seguros	2.809	1.242	1.205	3.951	2.254	3.039	2.615	1.923	3.048	<b>2.575</b>	-15,5%
68	Actividades Inmobiliarias	931	682	1.378	1.411	1.093	1.882	2.983	4.213	3.526	<b>3.368</b>	-4,5%
69 al 75	Actividades profesionales y científicas	449	149	896	473	648	401	301	541	1.048	<b>1.405</b>	34,0%
77 al 82	Actividades administrativas	315	221	420	255	877	416	262	181	241	<b>521</b>	116,6%
84	Administración Pública y defensa	0	0	0	0	0	0	4	0	0	<b>0</b>	na
85	Educación	7	16	12	0	85	53	120	882	17	<b>41</b>	141,6%
86 al 88	Actividades sanitarias	129	68	30	85	373	66	89	319	408	<b>716</b>	75,4%
90 al 93	Actividades artísticas y recreativas	15	329	37	275	181	985	178	293	203	<b>222</b>	9,3%
94 al 96	Otros servicios	59	22	60	12	8	14	252	41	22	<b>164</b>	651,8%
97 al 98	Actividades del hogar empleadores personal doméstico	0	0	0	0	0	0	0	0	0	<b>0</b>	na
99	Actividades organizaciones extraterritoriales	0	1	0	0	0	0	0	0	0	<b>0</b>	na
<b>TOTAL</b>		<b>30.188</b>	<b>12.758</b>	<b>12.453</b>	<b>28.733</b>	<b>14.729</b>	<b>17.272</b>	<b>20.511</b>	<b>24.799</b>	<b>26.177</b>	<b>24.246</b>	<b>-7,4%</b>

**Fuente:** Registro de inversiones, Septiembre 2018 (Última actualización: Septiembre 2018)

**Nota:** El Registro de Inversiones clasifica las operaciones según la Clasificación Nacional de Actividades Económicas (CNAE). Si bien es cierto que las inversiones en/ desde cabezas de grupo o holdings empresariales se asignan en la medida de lo posible al sector de destino final, no todas las empresas están registradas en el CNAE que a priori parecería más razonable desde la óptica actual. El sector de la inversión corresponde al sector de actividad de la empresa receptora de la inversión, no se recoge el sector de la empresa inversora.

## 2.2 Stock de Inversión

**Tabla 9:**

**Evolución del Stock-posición inversora extranjera en España, Millones de euros**

	2008	2009	2010	2011	2012	2013	2014	2015	2016	Var.
No-ETVE	289.271	320.965	318.738	321.418	319.851	303.357	344.034	347.717	<b>379.412</b>	9,1%
ETVE	58.818	60.240	59.242	60.715	45.475	44.750	41.758	42.539	<b>44.271</b>	4,1%
<b>Total</b>	<b>348.089</b>	<b>381.205</b>	<b>377.980</b>	<b>382.133</b>	<b>365.326</b>	<b>348.107</b>	<b>385.792</b>	<b>390.256</b>	<b>423.682</b>	<b>8,6%</b>

**Fuente:** Registro de inversiones, Septiembre 2018 (Última actualización: Mayo 2018)

**Nota:** Las Entidades de Tenencia de Valores Extranjeros (ETVEs) son sociedades establecidas en España cuyo "principal" objeto es la tenencia de participaciones de sociedades situadas en el exterior (Holding). Las ETVEs son sociedades instrumentales cuya existencia obedece a estrategias de optimización fiscal dentro de un mismo grupo empresarial, y en muchos casos sus inversiones carecen de efectos económicos directos.

**Tabla 10:**

**Principales países inversores en España: Stock posición inversora, No-ETVE, Millones de Euros**

	2008	2009	2010	2011	2012	2013	2014	2015	2016	Var.
1. Estados Unidos	39.690	43.274	45.828	51.786	48.145	47.671	54.182	<b>53.684</b>	59.905	11,6%
2. Reino Unido	46.004	40.389	34.842	34.373	32.616	30.516	40.470	<b>43.463</b>	49.809	14,6%
3. Francia	44.146	40.662	39.355	36.641	37.425	33.427	38.236	<b>40.871</b>	45.648	11,7%
4. Italia	19.543	48.531	48.689	48.697	47.961	37.733	43.927	<b>41.111</b>	36.512	-11,2%
5. México	19.609	15.692	19.937	20.667	17.586	19.062	23.594	<b>25.627</b>	29.591	15,5%
6. Luxemburgo	8.917	10.736	11.710	12.908	15.478	16.787	17.276	<b>20.643</b>	26.692	29,3%
7. Alemania	28.454	34.361	26.227	27.803	28.816	29.412	30.124	<b>27.565</b>	26.635	-3,4%
8. Países Bajos	13.703	14.528	17.138	15.828	14.388	13.400	15.445	<b>12.124</b>	14.864	22,6%
9. España	14.626	17.201	17.556	16.106	17.200	13.520	13.273	<b>14.350</b>	13.634	-5,0%
10. Suiza	10.376	10.017	10.351	10.222	10.603	11.125	10.464	<b>10.332</b>	11.176	8,2%
11. China	10	2	14	8.651	9.047	7.057	8.989	<b>9.211</b>	10.587	14,9%
12. Japón	3.949	3.774	3.709	2.988	3.620	3.562	3.897	<b>4.194</b>	5.701	35,9%
13. Canadá	4.113	3.212	2.188	2.846	2.352	2.385	3.261	<b>4.157</b>	5.027	20,9%
14. EAU	402	2.021	2.159	5.221	5.445	5.627	4.870	<b>4.166</b>	4.679	12,3%
15. Suecia	4.939	4.123	3.561	4.569	4.875	3.813	4.622	<b>3.050</b>	3.380	10,8%
16. Venezuela	167	179	97	103	124	424	1.830	<b>4.645</b>	3.231	-30,5%
17. Portugal	13.627	14.833	16.874	2.927	2.449	2.506	2.445	<b>2.528</b>	2.868	13,4%
18. Brasil	622	390	3.605	3.076	4.074	5.808	3.274	<b>3.175</b>	2.826	-11,0%
19. Bélgica	2.872	2.926	2.402	2.227	2.662	2.676	2.614	<b>2.330</b>	2.624	12,6%
20. Irlanda	1.137	1.216	1.347	1.135	1.172	964	1.286	<b>1.212</b>	2.250	85,6%
21. Kuwait	446	480	484	445	370	338	377	<b>1.447</b>	1.613	11,5%
22. Singapur	36	17	13	21	11	16	463	<b>453</b>	1.379	204,6%
23. Noruega	566	540	372	614	627	915	1.277	<b>1.418</b>	1.362	-4,0%
24. Dinamarca	1.044	1.614	1.257	1.145	912	997	965	<b>883</b>	1.298	47,0%
25. Austria	736	1.019	908	741	788	774	850	<b>988</b>	1.168	18,2%
<b>Resto</b>	9.538	9.229	8.118	9.681	11.104	12.842	16.025	<b>14.089</b>	14.953	6,1%
<b>TOTAL</b>	<b>289.271</b>	<b>320.965</b>	<b>318.738</b>	<b>321.418</b>	<b>319.851</b>	<b>303.357</b>	<b>344.034</b>	<b>347.717</b>	<b>379.412</b>	<b>9,1%</b>

**Fuente:** Registro de inversiones, Septiembre 2018 (Última actualización: Mayo 2018)

**Tabla 11:**

**Evolución del stock de empleo derivado de la inversión extranjera en España**

	2008	2009	2010	2011	2012	2013	2014	2015	2016	Var.
No-ETVE	1.461.211	1.316.398	1.299.951	1.248.098	1.229.363	1.172.289	1.166.767	1.207.798	1.359.219	12,5%
ETVE	1.046	657	852	909	1.298	878	347	231	582	151,5%
<b>Total</b>	<b>1.462.256</b>	<b>1.317.055</b>	<b>1.300.804</b>	<b>1.249.007</b>	<b>1.230.662</b>	<b>1.173.166</b>	<b>1.167.115</b>	<b>1.208.029</b>	<b>1.359.801</b>	<b>12,6%</b>

Fuente: RRegistro de inversiones, Septiembre 2018 (Última actualización: Mayo 2018)

Nota: El Registro de Inversiones del Ministerio calcula el empleo como el número medio de empleados de las Sociedades receptoras de inversión exterior, asociados al valor de la posición.

**Tabla 12:**

**Principales países inversores en España: Stock de empleo, No-ETVE**

	2008	2009	2010	2011	2012	2013	2014	2015	2016	Var.
1 Francia	323.951	316.453	315.883	267.393	260.674	245.570	260.273	273.276	<b>299.664</b>	9,7%
2 Alemania	173.260	161.131	169.070	163.874	163.909	156.735	159.278	163.336	<b>175.961</b>	7,7%
3 Estados Unidos	185.689	160.437	172.698	166.792	152.514	157.914	158.015	162.838	<b>169.668</b>	4,2%
4 Reino Unido	120.207	120.322	122.775	122.925	119.539	110.074	102.512	111.225	<b>113.857</b>	2,4%
5 Países Bajos	151.193	118.989	100.422	97.276	71.446	51.217	88.180	87.483	<b>101.920</b>	16,5%
6 Suiza	84.527	60.934	59.445	66.142	69.744	72.881	67.887	72.987	<b>79.430</b>	8,8%
7 España	111.966	61.063	50.752	62.014	63.498	56.566	54.207	53.715	<b>61.928</b>	15,3%
8 Luxemburgo	36.809	44.605	55.437	55.776	85.274	92.929	54.881	56.320	<b>58.625</b>	4,1%
9 Japón	30.540	28.915	29.132	26.162	25.727	26.171	24.412	28.427	<b>38.522</b>	35,5%
10 Italia	63.222	65.359	49.382	45.277	46.077	41.975	38.048	36.811	<b>36.920</b>	0,3%
11 Dinamarca	34.827	31.997	39.241	35.418	35.071	32.824	33.416	35.688	<b>36.171</b>	1,4%
12 Suecia	53.982	48.253	43.477	44.716	41.903	36.145	33.436	32.728	<b>35.357</b>	8,0%
13 México	5.605	4.299	4.340	5.092	4.555	5.710	4.609	5.827	<b>34.682</b>	495,2%
14 Portugal	13.733	13.617	15.136	11.665	10.098	10.858	9.778	11.344	<b>16.068</b>	41,6%
15 China	79	9	75	1.374	1.535	1.508	1.900	2.698	<b>15.182</b>	462,6%
16 Emiratos Árabes	1.953	9.201	5.141	11.782	11.570	10.945	9.810	6.783	<b>9.448</b>	39,3%
17 Irlanda	4.865	4.408	4.919	3.832	3.357	3.114	3.947	4.734	<b>8.672</b>	83,2%
18 Bélgica	12.109	10.832	8.345	6.663	6.537	6.170	6.836	5.630	<b>7.096</b>	26,0%
19 Canadá	3.295	3.680	3.571	3.667	4.191	3.870	5.400	6.219	<b>7.006</b>	12,7%
20 Noruega	3.459	3.637	2.182	2.973	2.999	3.686	3.747	3.621	<b>4.428</b>	22,3%
21 Hong Kong	54	0	60	267	302	298	518	896	<b>3.854</b>	330,2%
22 Austria	5.345	5.635	7.112	4.950	4.158	3.724	3.614	3.625	<b>3.755</b>	3,6%
23 Venezuela	129	129	100	90	178	439	138	3.418	<b>3.388</b>	-0,9%
24 India	139	1.097	1.278	2.428	2.897	3.066	3.419	3.567	<b>2.971</b>	-16,7%
25 Finlandia	2.605	2.659	1.640	1.723	2.323	2.482	2.462	2.430	<b>2.860</b>	17,7%
<b>Resto</b>	37.671	38.739	38.334	37.830	39.288	35.419	36.046	32.173	<b>31.786</b>	-1,2%
<b>Total</b>	<b>1.461.211</b>	<b>1.316.398</b>	<b>1.299.951</b>	<b>1.248.098</b>	<b>1.229.363</b>	<b>1.172.289</b>	<b>1.166.767</b>	<b>1.207.798</b>	<b>1.359.219</b>	12,5%

Fuente: Registro de inversiones, Septiembre 2018 (Última actualización: Mayo 2018)

**Tabla 13:**

**Distribución sectorial del stock de empleo, No-ETVE**

CNAE	Sector	2009	2010	2011	2012	2013	2014	2015	2016	Var.
01 al 03	Agricultura, ganadería, silvicultura y pesca	3.496	3.890	4.251	4.333	4.485	4.881	5.218	<b>5.649</b>	8,3%
05 al 09	Industrias extractivas	3.484	3.607	3.794	3.947	3.992	4.107	4.426	<b>4.462</b>	0,8%
10 al 33	Industria manufacturera	416.188	401.703	393.317	375.255	351.022	348.057	355.698	<b>366.021</b>	2,9%
35	Suministro de Energía eléctrica	27.489	14.830	16.320	16.570	16.196	12.776	12.153	<b>6.507</b>	-46,5%
36 al 39	Suministro de Agua, gestión residuos	2.336	2.882	7.760	9.569	10.164	11.238	13.453	<b>35.570</b>	164,4%
41 al 43	Construcción	52.657	44.622	43.732	46.353	45.352	41.278	36.441	<b>40.425</b>	10,9%
45 al 47	Comercio mayor y menor	301.541	314.464	283.656	273.695	263.987	270.460	270.750	<b>289.408</b>	6,9%
49 al 53	Transporte y almacenamiento	41.936	48.438	47.173	48.547	47.839	47.341	46.886	<b>46.659</b>	-0,5%
55 al 56	Hostelería	76.138	78.411	76.247	77.934	64.222	69.738	75.360	<b>69.900</b>	-7,2%
58 al 63	Información y Comunicaciones	75.960	82.282	78.013	76.525	76.142	77.018	80.637	<b>93.692</b>	16,2%
64 al 66	Actividades financieras y de seguros	46.434	45.272	46.210	41.871	38.331	36.653	41.085	<b>52.265</b>	27,2%
68	Actividades Inmobiliarias	2.397	2.551	2.800	3.074	3.460	3.598	4.662	<b>10.309</b>	121,1%
69 al 75	Actividades profesionales y científicas	38.651	40.824	41.875	41.598	36.294	35.909	37.809	<b>44.052</b>	16,5%
77 al 82	Actividades administrativas	186.756	177.291	163.949	164.341	162.748	166.614	182.354	<b>226.598</b>	24,3%
84	Administración Pública y defensa	163	199	225	287	281	295	291	<b>298</b>	2,2%
85	Educación	2.777	2.906	7.077	4.551	3.671	3.826	4.230	<b>4.377</b>	3,5%
86 al 88	Actividades sanitarias	25.668	23.974	20.872	28.267	30.607	19.334	22.809	<b>46.741</b>	104,9%
90 al 93	Actividades artísticas y recreativas	8.139	8.096	7.844	8.892	8.511	8.483	7.872	<b>7.702</b>	-2,2%
94 al 96	Otros servicios	4.181	3.709	2.976	3.744	4.974	5.160	5.658	<b>8.582</b>	51,7%
97 al 98	Act. hogar empleadores pers. domest.	9	0	9	9	11	3	3	<b>3</b>	0,0%
99	Act. organizaciones extraterritoriales	0	0	0	0	0	0	0	<b>0</b>	0,0%
<b>TOTAL</b>		<b>1.316.398</b>	<b>1.299.951</b>	<b>1.248.098</b>	<b>1.229.363</b>	<b>1.172.289</b>	<b>1.166.767</b>	<b>1.207.798</b>	<b>1.359.219</b>	<b>12,5%</b>

Fuente: Registro de inversiones, Septiembre 2018 (Última actualización: Mayo 2018)

## 2.3 Proyectos Greenfield

**Tabla 14:**

**Valor y número de operaciones M&A transfronterizas y proyectos Greenfield anunciados, M. \$**

	2007	2008	2009	2010	2011	2012	2013	2014	2015	2016	2017	Var.
<b>Crossborder M&amp;A - Valor anunciado</b>												
<b>Mundo</b>	1.032.689	617.649	287.617	347.094	553.442	328.224	262.517	428.126	735.126	886.901	693.962	-21,8%
<b>España</b>	57.440	37.041	31.849	10.348	17.716	4.978	5.098	23.239	9.495	15.009	-2.541	-116,9%

Continúa...



Continúa...

	2007	2008	2009	2010	2011	2012	2013	2014	2015	2016	2017	Var.
<b>Proyectos Greenfield - Valor anunciado</b>												
<b>Mundo</b>	789.443	1.298.447	954.799	829.836	875.999	642.045	825.569	725.808	771.989	833.286	720.334	-13,6%
<b>España</b>	20.471	23.846	13.197	12.726	9.419	10.313	10.708	9.428	12.594	10.960	16.971	54,8%
<b>Proyectos Greenfield - Número de proyectos</b>												
<b>Mundo</b>	12.977	17.211	14.808	15.477	16.886	15.633	16.748	15.921	15.498	15.766	15.927	1,0%
<b>España</b>	469	594	408	422	377	425	410	413	410	544	640	17,6%

Fuente: UNCTAD 2018 para proyectos M&A, fDi Markets para proyectos Greenfield (Última actualización: Junio 2018)

**Tabla 15:**  
Proyectos Greenfield en España por país de origen, 2014-2017, Millones de dólares

RK	País	Capex (M\$)	Proyectos	Empleos	Empresas
1	Alemania	10.523	314	21.872	152
2	Francia	8.192	326	35.358	165
3	Estados Unidos	8.108	329	28.475	230
4	Reino Unido	4.767	227	18.121	146
5	Luxemburgo	2.122	31	2.559	13
6	Italia	1.925	136	10.173	79
7	Japón	1.794	77	7.051	49
8	Suiza	1.710	77	4.717	49
9	China y HK	1.371	41	3.789	36
10	Portugal	1.331	46	4.070	26
11	Países Bajos	1.114	67	3.595	47
12	Singapur	1.084	2	3.025	2
13	Suecia	828	52	4.333	22
14	Dinamarca	664	43	3.456	20
16	Rusia	383	5	944	4
17	Israel	367	11	744	9
19	Bélgica	288	20	965	18
20	Irlanda	278	15	1.603	9
21	Australia y NZ	197	9	1.197	7
22	UAE	180	8	448	6
23	India	136	11	529	8
24	Qatar	129	1	350	1
25	Austria	123	11	620	9
26	México	105	7	328	6
29	Canadá	81	14	633	14
30	Corea	75	8	381	7
	Noruega y Finlandia	388	16	1.140	16
	Latam (ex. México)	331	25	1.715	18
	GCC	366	5	178	5
	Otros	1.035	67	3.244	42
<b>Total</b>		<b>49.996</b>	<b>2.001</b>	<b>165.613</b>	<b>1.215</b>

Fuente: fDi Markets, vía Invest In Spain (Marzo 2018). Nota: GCC: Consejo de Cooperación para los Estados Árabes del Golfo

## 2.4 Filiales Extranjeras

**Tabla 16:**

**Principales variables de la Estadística de Filiales Extranjeras del INE por sector de actividad, 2016, Millones de Euros**

	2016	% ES*	Industria	Comercio	Servicios	2016vs2015	2016vs2008	CAGR**
Número de empresas	<b>11.880</b>	0,5%	2.852	4.032	4.996	-3,7%	68,9%	6,8%
Personas ocupadas	<b>1.485.666</b>	14,1%	479.759	389.290	616.617	7,6%	23,6%	2,7%
Cifra de negocios	<b>500.800</b>	29,0%	230.455	180.426	89.919	2,6%	29,5%	3,3%
Valor de la producción	<b>313.938</b>	29,6%	203.567	44.997	65.374	-0,5%	32,1%	3,5%
Valor añadido al coste de los factores	<b>104.410</b>	24,0%	45.966	22.777	35.666	5,2%	41,9%	4,5%
Compras y trabajos realizados por otras empresas	<b>337.702</b>	31,2%	161.733	141.476	34.493	2,0%	26,3%	3,0%
Gastos de personal	<b>61.920</b>	23,8%	23.978	15.110	22.832	4,3%	38,3%	4,1%
Servicios exteriores	<b>71.880</b>	28,2%	28.527	20.824	22.529	3,1%	32,2%	3,5%
Inversión bruta en activos materiales	<b>16.789</b>	27,4%	7.882	2.252	6.655	4,1%	0,0%	0,0%
Total ingresos de explotación	<b>513.982</b>	28,9%	236.071	184.837	93.073	2,7%	29,5%	3,3%
Total gastos de explotación	<b>494.822</b>	29,4%	225.583	181.257	87.982	2,6%	29,5%	3,3%
Ventas fuera de España	<b>144.919</b>	44,5%	103.295	22.230	19.393	5,9%	n.d.	n.d.

**Fuente:** Instituto Nacional de Estadística, Septiembre de 2018 (Última actualización: Septiembre 2018)

\*Porcentaje que la cifra representa frente al total nacional \*\* CAGR: Tasa de crecimiento anual compuesto entre 2008 y 2016

**Tabla 17:**

**Evolución del salario medio en filiales extranjeras por rama de actividad, Euros**

	2008	2009	2010	2011	2012	2013	2014	2015	2016	2016vs2015	2016vs2008
Industria	34.351	34.644	36.468	36.816	37.099	38.045	38.014	39.617	37.958	-4,2%	10,5%
Comercio	25.763	26.819	26.911	27.888	28.281	28.896	29.174	31.615	30.367	-3,9%	17,9%
Servicios	23.079	24.433	24.729	25.876	26.532	26.200	27.146	29.087	28.669	-1,4%	24,2%
<b>TOTAL</b>	<b>27.424</b>	<b>28.138</b>	<b>29.355</b>	<b>30.211</b>	<b>30.665</b>	<b>30.814</b>	<b>31.257</b>	<b>33.036</b>	<b>32.117</b>	<b>-2,8%</b>	<b>17,1%</b>
Total Nacional	21.883	22.511	22.790	22.899	22.726	22.698	22.858	23.106	23.156	0,2%	5,8%
<b>Diferencia</b>	<b>25,3%</b>	<b>25,0%</b>	<b>28,8%</b>	<b>31,9%</b>	<b>34,9%</b>	<b>35,8%</b>	<b>36,7%</b>	<b>43,0%</b>	<b>38,7%</b>	<b>--</b>	<b>--</b>

**Fuente:** Instituto Nacional de Estadística, Estadística de Filiales Extranjeras en España y Encuesta de estructura salarial (Última actualización: Septiembre 2018)

**Tabla 18:**

**Evolución del número de empresas extranjeras en España**

	2004	2005	2006	2007	2008	2009	2010	2011	2012	2013	2014	2015	2016	Var.
Nivel 1	3.784	3.901	3.923	3.980	4.219	4.316	4.655	4.553	4.858	4.638	4.865	4.778	5.712	19,5%
Nivel 2	4.721	4.775	4.340	4.340	4.862	4.931	4.965	4.928	5.120	5.124	4.740	4.815	5.350	11,1%
Nivel 3	2.200	2.401	2.055	2.163	2.855	3.023	2.913	2.957	3.164	3.167	2.836	2.753	3.223	17,1%
<b>TOTAL</b>	<b>10.705</b>	<b>11.077</b>	<b>10.318</b>	<b>10.483</b>	<b>11.936</b>	<b>12.270</b>	<b>12.533</b>	<b>12.438</b>	<b>13.142</b>	<b>12.929</b>	<b>12.441</b>	<b>12.346</b>	<b>14.285</b>	<b>15,7%</b>

**Fuente:** Registro de Inversiones, Informes de Posición de la Inversión Directa, 2007-2017

**Nota:** Nivel 1: Empresa cabecera de grupo declarante. Niveles 2 y 3: Empresas participadas por las de primer nivel

## 2.5 Sector Exterior

**Tabla 19:**

Valor Añadido doméstico contenido en exportaciones extranjeras y Valor Añadido extranjero contenido en exportaciones nacionales

	2000	2001	2002	2003	2004	2005	2006	2007	2008	2009	2010	2011	Var.
FVADXSH	25,7	24,8	24,0	24,0	25,4	26,2	28,3	28,8	27,4	22,1	24,8	26,8	8,2%
DVAFXSH	16,2	16,9	16,8	17,0	17,5	18,0	18,1	18,5	18,9	17,9	19,3	20,0	3,6%
<b>TOTAL</b>	<b>42,0</b>	<b>41,8</b>	<b>40,9</b>	<b>41,0</b>	<b>42,9</b>	<b>44,2</b>	<b>46,4</b>	<b>47,3</b>	<b>46,3</b>	<b>40,1</b>	<b>44,0</b>	<b>46,8</b>	<b>6,2%</b>

Fuente: OCDE, Dataset: Trade in Value Added (TiVA) (Última actualización: Diciembre 2016)

FVADXSH: Foreign value added share of gross exports

DVAFXSH: Domestic value added embodied in Foreign exports as share of gross exports

## 2.6 Innovación

**Tabla 20:**

Empresas innovadoras y que realizan I+D en España según la clase de empresa y tamaño, 2014-2016

	<250 empleados	% TOTAL	>250 empleados	% TOTAL
a. Empresas innovadoras				
Públicas, Asociaciones e instituciones	447	2,6%	82	5,2%
Privadas nacionales	14.945	88,5%	991	62,8%
<b>Privadas de capital extranjero</b>	<b>1.504</b>	<b>8,9%</b>	<b>504</b>	<b>32,0%</b>
<b>TOTAL</b>	<b>16.896</b>	<b>--</b>	<b>1.577</b>	<b>--</b>
b. Empresas que realizan I+D				
Públicas, Asociaciones e instituciones	268	2,9%	52	5,4%
Privadas nacionales	8.091	86,4%	579	60,2%
<b>Privadas de capital extranjero</b>	<b>1.005</b>	<b>10,7%</b>	<b>331</b>	<b>34,4%</b>
<b>TOTAL</b>	<b>9.364</b>	<b>--</b>	<b>962</b>	<b>--</b>

Fuente: INE, Encuesta sobre innovación en empresas y Estadística de I+D, 2017 (Última actualización: Diciembre 2017)

Nota: Se consideran empresas "Privadas de capital extranjero" aquellas privadas con participación  $\geq 10\%$  de capital extranjero

**Tabla 21:**

Gasto en I+D de filiales extranjeras en España

	2001	2003	2004	2005	2007	2009	2011	2013	2015	Var.
Gasto en I+D	1.355	1.532	1.716	1.869	1.822	1.367	1.863	1.870	1.965	3,7%
% respecto al gasto empresarial	31,0%	26,2%	27,0%	26,2%	34,3%	26,6%	35,2%	37,0%	38,4%	4,0%

Fuente: OCDE, Science and Technology Indicators (Última actualización: Marzo 2018)

## 2.7 Productividad

**Tabla 22:**

### Productividad laboral y distribución del empleo según tamaño de empresa, 2016

	Empleados por tamaño de empresa					Productividad por tamaño de empresa (servicios)				
	1-9	10-19	20-49	50-249	250+	1-9	10-19	20-49	50-249	250+
Reino Unido	19,0	8,0	10,5	16,0	46,5	99,0	73,9	69,4	90,8	100
Brasil	22,8	10,7	12,5	16,2	37,9	72,2	69,7	80,8	97,8	100
Francia	29,8	8,1	10,6	14,8	36,7	74,5	83,3	91,0	99,0	100
Alemania	19,2	11,3	12,7	20,2	36,6	93,7	79,9	88,2	105,3	100
Dinamarca	20,0	9,6	13,8	21,1	35,5	115,8	79,4	87,9	101,6	100
Suecia	23,5	9,8	12,8	19,1	34,7	111,2	88,7	100,3	109,7	100
Países Bajos	28,8	7,9	10,7	18,2	34,3	84,6	96,1	115,8	156,4	100
Finlandia	24,3	10,0	12,7	18,9	34,2	95,5	91,9	102,0	127,5	100
Suiza	16,2	12,1	14,8	23,3	33,6	58,0	67,3	80,8	105,0	100
Rep. Checa	31,0	7,3	9,9	19,1	32,8	61,9	74,5	89,6	102,9	100
México	30,6	12,6	8,1	16,6	32,1	24,3	59,6	63,5	75,4	100
Polonia	37,3	5,2	7,9	17,7	31,9	38,0	86,4	101,4	110,9	100
Austria	25,5	11,1	13,1	18,6	31,6	88,2	86,0	103,8	126,1	100
Noruega	23,7	12,1	14,0	19,2	31,0	141,8	83,9	99,9	114,0	100
Bélgica	34,6	8,1	11,1	15,2	31,0	76,6	106,0	125,8	135,7	100
Hungría	33,7	8,9	10,3	16,6	30,5	53,1	83,9	95,4	109,3	100
Eslovaquia	41,5	5,4	8,3	16,3	28,6	46,7	84,7	88,4	88,7	100
<b>España</b>	<b>38,6</b>	<b>9,4</b>	<b>11,0</b>	<b>13,2</b>	<b>27,8</b>	<b>53,0</b>	<b>75,7</b>	<b>83,4</b>	<b>107,9</b>	<b>100</b>
Irlanda	29,8	10,4	12,7	19,6	27,6	86,7	46,7	49,3	53,1	100
Eslovenia	35,5	8,7	9,5	19,1	27,3	58,6	94,1	106,3	103,0	100
Turquía	40,8	0,0	13,5	19,5	26,1	27,8	--	77,1	83,6	100
Portugal	40,9	9,3	11,3	16,2	22,4	47,2	98,6	108,6	127,5	100
Estonia	30,8	10,7	13,7	23,3	21,6	117,6	109,8	115,2	126,6	100
Italia	44,8	11,1	9,7	13,0	21,4	48,9	72,7	85,1	95,4	100
Letonia	34,0	9,9	13,4	21,8	21,0	55,2	75,9	91,9	99,4	100
Grecia	55,9	9,5	9,6	11,5	13,5	15,3	35,2	56,6	82,4	100

Fuente: OCDE, *Entrepreneurship at a Glance 2018* (Última actualización: Septiembre 2018)

Empleo: Percentage of all persons employed, 2016, or latest available year

Productividad: Value added per person employed, index 250+ = 100, 2016 or latest available year



### 3. DISTRIBUCIÓN REGIONAL

SEARCH

ANALYSIS



## 3.1 Flujos de Inversión

**Tabla 23:**

### Distribución regional de los flujos de inversión brutos recibidos en España

No-ETVE, Millones de Euros

	2006	2007	2008	2009	2010	2011	2012	2013	2014	2015	2016	2017	Var.
Comunidad de Madrid	4.139	23.067	23.940	8.401	4.544	17.466	9.383	8.876	11.032	10.963	11.630	<b>14.846</b>	27,7%
Cataluña	2.668	2.640	2.982	1.577	4.890	3.089	2.707	3.673	3.064	5.493	8.243	<b>3.185</b>	-61,4%
País Vasco	287	1.563	326	95	180	528	432	1.096	1.415	835	2.017	<b>2.689</b>	33,3%
Comunidad Valenciana	164	1.743	280	447	137	407	104	174	827	261	173	<b>1.165</b>	572,8%
Andalucía	284	250	229	327	1.235	637	615	352	344	602	461	<b>437</b>	-5,1%
Islas Baleares	131	173	557	429	180	440	297	791	288	339	585	<b>320</b>	-45,3%
Islas Canarias	19	129	21	82	193	92	70	46	152	88	46	<b>192</b>	316,0%
Castilla La Mancha	262	14	110	178	56	463	52	25	130	54	108	<b>184</b>	70,5%
Galicia	103	45	27	182	51	220	187	227	58	87	104	<b>112</b>	7,3%
Aragón	91	209	100	134	48	38	151	169	114	79	38	<b>84</b>	121,0%
Castilla y León	36	24	77	69	57	191	56	176	149	50	68	<b>55</b>	-19,6%
Navarra	138	11	23	31	112	49	161	19	29	19	836	<b>47</b>	-94,4%
Región de Murcia	113	44	192	12	29	72	26	55	47	517	67	<b>39</b>	-42,3%
Principado de Asturias	33	12	7	12	29	506	63	872	487	1.510	293	<b>32</b>	-89,2%
La Rioja	1	3	8	4	36	3	10	62	3	31	8	<b>25</b>	233,9%
Extremadura	4	4	5	29	30	36	32	16	251	44	62	<b>24</b>	-61,6%
Cantabria	9	59	73	13	4	20	22	16	11	9	20	<b>1</b>	-93,2%
Ceuta y Melilla	9	3	1	1	0	0	1	0	4	16	1	<b>0</b>	-22,4%
Sin Asignar	1.373	217	1.230	734	643	4.476	359	628	2.108	3.801	1.416	<b>808</b>	-43,0%
<b>TOTAL</b>	<b>9.863</b>	<b>30.209</b>	<b>30.188</b>	<b>12.758</b>	<b>12.453</b>	<b>28.733</b>	<b>14.729</b>	<b>17.272</b>	<b>20.511</b>	<b>24.799</b>	<b>26.177</b>	<b>24.246</b>	<b>-7,4%</b>

**Fuente:** Registro de inversiones, Septiembre 2018 (Última actualización: Septiembre 2018)

**Nota:** La inversión extranjera en España se asigna a la Comunidad Autónoma dónde está previsto que se lleven a cabo las actividades generadas por la inversión. Las inversiones de ámbito general se asignan al apartado "Todo el territorio nacional" (identificado como "Sin asignar", una de las principales 'regiones' algunos años). El problema puede surgir si la empresa no indica dónde se van a realizar las actividades generadas por la inversión, en cuyo caso los importes se asignan al domicilio declarado por los inversores (su matriz en el país). Dada la fuerte concentración de estas sedes en las Comunidades de Madrid y Cataluña, esto tiene un fuerte impacto en la distribución regional de los datos (efecto sede).

## 3.2 Stock de Inversión

**Tabla 24:**

Stock de inversión, inmovilizado material y Efecto sede básico por CCAA, Millones de Euros

	Stock IED					Inmovilizado Material					Efecto sede
	2014	2015	2016	Var.	% 2016	2014	2015	2016	Var.	% 2016	2016
Comunidad de Madrid	218.121	223.959	<b>252.103</b>	12,6%	66,4%	19.146	20.261	<b>22409</b>	10,6%	18,6%	3,58
Principado de Asturias	16.184	17.569	<b>15.407</b>	-12,3%	4,1%	4.238	4.040	<b>4257</b>	5,4%	3,5%	1,15
País Vasco	11.886	14.635	<b>15.776</b>	7,8%	4,2%	4.814	4.443	<b>4550</b>	2,4%	3,8%	1,10
Cantabria	3.194	3.050	<b>2.573</b>	-15,6%	0,7%	1.662	1.219	<b>1214</b>	-0,4%	1,0%	0,67
Cataluña	52.182	49.187	<b>50.949</b>	3,6%	13,4%	23.058	24.128	<b>25844</b>	7,1%	21,4%	0,63
Islas Baleares	6.631	6.747	<b>7.345</b>	8,9%	1,9%	3.432	3.737	<b>4108</b>	9,9%	3,4%	0,57
Comunidad Valenciana	7.868	9.150	<b>9.204</b>	0,6%	2,4%	6.473	7.419	<b>7887</b>	6,3%	6,5%	0,37
La Rioja	434	459	<b>667</b>	45,3%	0,2%	690	640	<b>703</b>	9,8%	0,6%	0,30
Galicia	6.947	4.374	<b>4.509</b>	3,1%	1,2%	3.410	4.279	<b>5293</b>	23,7%	4,4%	0,27
Aragón	2.512	3.011	<b>3.342</b>	11,0%	0,9%	3.801	4.034	<b>4202</b>	4,2%	3,5%	0,25
Islas Canarias	2.180	2.041	<b>2.611</b>	27,9%	0,7%	3.923	4.073	<b>4432</b>	8,8%	3,7%	0,19
Extremadura	949	1.130	<b>1.140</b>	0,9%	0,3%	1.750	2.008	<b>1942</b>	-3,3%	1,6%	0,19
Navarra	1.401	1.255	<b>1.203</b>	-4,1%	0,3%	1.961	1.976	<b>2224</b>	12,6%	1,8%	0,17
Región de Murcia	976	1.130	<b>1.352</b>	19,6%	0,4%	2.060	2.449	<b>2816</b>	15,0%	2,3%	0,15
Andalucía	6.815	7.376	<b>8.348</b>	13,2%	2,2%	15.249	16.043	<b>18310</b>	14,1%	15,2%	0,14
Castilla La Mancha	1.476	1.393	<b>1.304</b>	-6,4%	0,3%	3.215	3.367	<b>4589</b>	36,3%	3,8%	0,09
Castilla y León	1.568	1.247	<b>1.578</b>	26,5%	0,4%	5.044	4.994	<b>5647</b>	13,1%	4,7%	0,09
Ceuta y Melilla	5	3	<b>3</b>	0,0%	0,0%	188	202	<b>206</b>	2,0%	0,2%	0,00
<b>TOTAL</b>	<b>341.330</b>	<b>347.717</b>	<b>379.412</b>	<b>9,1%</b>		<b>104.114</b>	<b>109.312</b>	<b>120.632</b>			

Fuente: Registro de inversiones, Septiembre 2018 (Última actualización: Mayo 2018)

Nota: El 'efecto sede' básico calculado en la tabla es el resultante de la relación entre las cuotas que a cada región corresponden del stock de IED y del inmovilizado. Valores por encima de la unidad indican un efecto sede favorable.



**Tabla 25:**
**Stock de empleo derivado de inversión extranjera por CCAA, No-ETVE**

	2009	2010	2011	2012	2013	2014	2015	2016	Var.	% Pob. Ocupada
Comunidad de Madrid	378.924	372.345	352.916	345.518	333.650	329.020	345.100	411.893	19,4%	14,6%
Cataluña	329.342	316.798	308.095	298.231	285.179	285.183	288.787	298.576	3,4%	9,5%
Andalucía	117.866	117.985	107.889	107.826	98.650	98.458	100.785	118.094	17,2%	4,2%
Comunidad Valenciana	83.655	81.426	76.561	74.026	75.106	77.801	84.150	96.178	14,3%	5,1%
País Vasco	63.498	64.019	61.406	60.978	55.034	56.357	59.633	66.356	11,3%	7,4%
Castilla y León	53.688	53.649	50.856	49.852	50.651	52.901	56.236	63.977	13,8%	6,9%
Galicia	51.213	50.805	50.835	53.289	53.927	49.549	48.722	54.806	12,5%	5,4%
Aragón	52.429	49.992	49.295	47.828	44.494	41.454	44.444	44.957	1,2%	8,2%
Castilla La Mancha	29.586	33.482	30.227	29.691	27.280	31.547	30.576	36.943	20,8%	5,0%
Islas Canarias	30.690	29.157	29.797	30.760	27.422	29.029	30.101	35.196	16,9%	4,3%
Navarra	29.114	30.784	33.779	27.148	26.896	26.991	26.598	29.945	12,6%	11,4%
Principado de Asturias	24.850	25.694	27.465	27.844	25.288	25.182	24.672	27.405	11,1%	7,3%
Islas Baleares	19.590	22.259	20.010	23.489	22.552	17.762	19.864	21.824	9,9%	4,4%
Región de Murcia	21.493	21.359	20.483	20.916	18.957	17.059	18.066	20.423	13,0%	3,8%
Cantabria	12.843	13.827	13.953	14.984	13.080	12.547	14.034	14.194	1,1%	6,4%
Extremadura	8.635	8.703	7.982	9.345	7.382	8.532	8.835	9.902	12,1%	2,8%
La Rioja	8.297	7.263	6.039	6.830	6.480	7.167	6.923	8.079	16,7%	6,2%
Ceuta y Melilla	685	405	512	810	263	228	273	471	72,4%	0,9%
<b>TOTAL</b>	<b>1.316.398</b>	<b>1.299.951</b>	<b>1.248.098</b>	<b>1.229.363</b>	<b>1.172.289</b>	<b>1.166.767</b>	<b>1.207.798</b>	<b>1.359.219</b>	<b>12,5%</b>	<b>7,5%</b>

**Fuente:** Registro de inversiones, Septiembre 2018 (Última actualización: Mayo 2018)

### 3.3 Filiales Extranjeras

**Tabla 26:**  
**Principales variables regionales de la Estadística de Filiales Extranjeras del INE, 2016**

		Filiales	Personas ocupadas	Cifra de negocios	Valor de la producción	Valor añadido al coste de los factores	Compras y trabajos realizados por otras empresas	Gastos de personal	Inversión bruta en activos materiales	Total ingresos de explotación	Total gastos de explotación	Ventas fuera de España
<b>España</b>	<b>Valor</b>	<b>11.880</b>	<b>1.485.666</b>	<b>500.800</b>	<b>313.938</b>	<b>104.410</b>	<b>337.702</b>	<b>61.920</b>	<b>16.789</b>	<b>513.982</b>	<b>494.822</b>	<b>144.919</b>
	% Total	0,5%	14,1%	29,0%	29,6%	24,0%	31,2%	23,8%	27,4%	28,9%	29,4%	44,5%
<b>Andalucía</b>	<b>Valor</b>	<b>673</b>	<b>45.084</b>	<b>17.692</b>	<b>14.818</b>	<b>4.024</b>	<b>11.033</b>	<b>1.956</b>	<b>712</b>	<b>18.124</b>	<b>17.569</b>	<b>5.353</b>
	% Total AND	0,2%	3,9%	13,0%	18,5%	12,5%	12,3%	10,1%	16,2%	13,0%	12,3%	27,5%
	% Total ESP	5,7%	3,0%	3,5%	4,7%	3,9%	3,3%	3,2%	4,2%	3,5%	3,6%	3,7%
<b>Aragón</b>	<b>Valor</b>	<b>229</b>	<b>38.222</b>	<b>14.359</b>	<b>9.704</b>	<b>2.279</b>	<b>11.057</b>	<b>1.440</b>	<b>555</b>	<b>14.685</b>	<b>14.401</b>	<b>5.782</b>
	% Total ARA	0,4%	14,3%	30,7%	32,0%	22,9%	34,3%	23,6%	31,6%	30,7%	31,3%	56,8%
	% Total ESP	1,9%	2,6%	2,9%	3,1%	2,2%	3,3%	2,3%	3,3%	2,9%	2,9%	4,0%
<b>Asturias</b>	<b>Valor</b>	<b>74</b>	<b>17.069</b>	<b>8.532</b>	<b>6.442</b>	<b>1.778</b>	<b>5.823</b>	<b>890</b>	<b>223</b>	<b>8.830</b>	<b>8.712</b>	<b>1.554</b>
	% Total AST	0,2%	9,2%	32,3%	35,8%	26,0%	34,9%	21,2%	26,8%	32,6%	33,4%	42,7%
	% Total ESP	0,6%	1,1%	1,7%	2,1%	1,7%	1,7%	1,4%	1,3%	1,7%	1,8%	1,1%
<b>Islas Baleares</b>	<b>Valor</b>	<b>258</b>	<b>16.830</b>	<b>5.139</b>	<b>2.060</b>	<b>1.015</b>	<b>3.694</b>	<b>583</b>	<b>128</b>	<b>5.294</b>	<b>5.073</b>	<b>2.418</b>
	% Total BAL	0,4%	6,3%	15,4%	9,9%	9,6%	21,2%	9,6%	8,6%	15,3%	16,4%	34,8%
	% Total ESP	2,2%	1,1%	1,0%	0,7%	1,0%	1,1%	0,9%	0,8%	1,0%	1,0%	1,7%
<b>Islas Canarias</b>	<b>Valor</b>	<b>198</b>	<b>16.634</b>	<b>5.139</b>	<b>3.193</b>	<b>1.187</b>	<b>3.116</b>	<b>550</b>	<b>194</b>	<b>5.202</b>	<b>4.829</b>	<b>1.462</b>
	% Total CAN	0,2%	4,1%	12,3%	13,5%	9,3%	13,2%	7,6%	9,1%	12,1%	12,3%	44,9%
	% Total ESP	1,7%	1,1%	1,0%	1,0%	1,1%	0,9%	0,9%	1,2%	1,0%	1,0%	1,0%
<b>Cantabria</b>	<b>Valor</b>	<b>53</b>	<b>5.824</b>	<b>3.583</b>	<b>2.025</b>	<b>809</b>	<b>2.533</b>	<b>299</b>	<b>166</b>	<b>3.804</b>	<b>3.610</b>	<b>508</b>
	% Total CAN	0,2%	5,9%	25,7%	23,8%	22,4%	28,4%	14,3%	33,9%	26,5%	26,8%	26,9%
	% Total ESP	0,4%	0,4%	0,7%	0,6%	0,8%	0,8%	0,5%	1,0%	0,7%	0,7%	0,4%
<b>Castilla y León</b>	<b>Valor</b>	<b>176</b>	<b>20.973</b>	<b>7.695</b>	<b>4.574</b>	<b>1.307</b>	<b>5.706</b>	<b>738</b>	<b>267</b>	<b>7.858</b>	<b>7.538</b>	<b>1.752</b>
	% Total CLE	0,2%	5,6%	14,9%	14,7%	10,7%	16,6%	10,5%	15,7%	14,9%	15,2%	37,5%
	% Total ESP	1,5%	1,4%	1,5%	1,5%	1,3%	1,7%	1,2%	1,6%	1,5%	1,5%	1,2%
<b>Castilla La Mancha</b>	<b>Valor</b>	<b>115</b>	<b>10.868</b>	<b>4.179</b>	<b>3.194</b>	<b>691</b>	<b>3.054</b>	<b>413</b>	<b>109</b>	<b>4.233</b>	<b>4.070</b>	<b>1.752</b>
	% Total CLM	0,1%	3,8%	11,7%	13,8%	8,7%	12,7%	8,8%	8,3%	11,7%	11,8%	33,0%
	% Total ESP	1,0%	0,7%	0,8%	1,0%	0,7%	0,9%	0,7%	0,6%	0,8%	0,8%	1,2%
<b>Cataluña</b>	<b>Valor</b>	<b>3.832</b>	<b>407.651</b>	<b>107.937</b>	<b>72.533</b>	<b>26.757</b>	<b>66.829</b>	<b>16.751</b>	<b>3.917</b>	<b>111.442</b>	<b>106.237</b>	<b>33.517</b>
	% Total CAT	0,9%	19,7%	30,3%	31,7%	28,7%	31,0%	29,4%	31,9%	30,4%	30,7%	45,4%
	% Total ESP	32,3%	27,4%	21,6%	23,1%	25,6%	19,8%	27,1%	23,3%	21,7%	21,5%	23,1%
<b>Comunidad Valenciana</b>	<b>Valor</b>	<b>594</b>	<b>42.738</b>	<b>16.136</b>	<b>10.748</b>	<b>3.270</b>	<b>11.234</b>	<b>1.818</b>	<b>392</b>	<b>16.508</b>	<b>15.878</b>	<b>5.339</b>
	% Total VAL	0,2%	4,1%	11,3%	13,2%	9,3%	12,4%	8,4%	7,9%	11,4%	11,7%	23,4%
	% Total ESP	5,0%	2,9%	3,2%	3,4%	3,1%	3,3%	2,9%	2,3%	3,2%	3,2%	3,7%
<b>Extremadura</b>	<b>Valor</b>	<b>39</b>	<b>2.429</b>	<b>580</b>	<b>456</b>	<b>148</b>	<b>349</b>	<b>82</b>	<b>20</b>	<b>589</b>	<b>551</b>	<b>313</b>
	% Total EXT	0,1%	1,8%	3,9%	5,4%	4,5%	3,5%	4,5%	3,8%	3,9%	3,9%	17,4%
	% Total ESP	0,3%	0,2%	0,1%	0,1%	0,1%	0,1%	0,1%	0,1%	0,1%	0,1%	0,2%
<b>Galicia</b>	<b>Valor</b>	<b>271</b>	<b>24.049</b>	<b>9.389</b>	<b>9.121</b>	<b>1.542</b>	<b>7.040</b>	<b>926</b>	<b>216</b>	<b>9.572</b>	<b>9.597</b>	<b>5.940</b>
	% Total GAL	0,2%	4,7%	11,6%	18,9%	8,6%	12,9%	9,0%	9,2%	11,4%	12,3%	27,5%
	% Total ESP	2,3%	1,6%	1,9%	2,9%	1,5%	2,1%	1,5%	1,3%	1,9%	1,9%	4,1%
<b>Comunidad de Madrid</b>	<b>Valor</b>	<b>4.578</b>	<b>748.594</b>	<b>271.946</b>	<b>152.518</b>	<b>53.161</b>	<b>187.636</b>	<b>31.470</b>	<b>8.989</b>	<b>278.842</b>	<b>269.787</b>	<b>67.335</b>
	%Total MAD	1,3%	28,2%	48,0%	44,8%	37,1%	53,9%	36,9%	43,3%	47,5%	48,7%	61,7%
	%Total ESP	38,5%	50,4%	54,3%	48,6%	50,9%	55,6%	50,8%	53,5%	54,3%	54,5%	46,5%

Continúa...

		Filiales	Personas ocupadas	Cifra de negocios	Valor de la producción	Valor añadido al coste de los factores	Compras y trabajos realizados por otras empresas	Gastos de personal	Inversión bruta en activos materiales	Total ingresos de explotación	Total gastos de explotación	Ventas fuera de España
<b>R. Murcia</b>	<b>Valor</b>	<b>102</b>	<b>8.059</b>	<b>2.706</b>	<b>2.170</b>	<b>650</b>	<b>1.508</b>	<b>318</b>	<b>81</b>	<b>2.764</b>	<b>2.480</b>	<b>1.442</b>
	%Total MUR	0,2%	2,8%	6,9%	9,9%	7,8%	5,7%	6,4%	6,6%	7,0%	6,6%	17,9%
	%Total ESP	0,9%	0,5%	0,5%	0,7%	0,6%	0,4%	0,5%	0,5%	0,5%	0,5%	1,0%
<b>Navarra</b>	<b>Valor</b>	<b>142</b>	<b>23.872</b>	<b>8.996</b>	<b>8.202</b>	<b>1.775</b>	<b>6.382</b>	<b>1.121</b>	<b>328</b>	<b>9.121</b>	<b>8.760</b>	<b>5.073</b>
	% Total NAV	0,5%	15,4%	30,4%	36,9%	23,9%	33,2%	25,6%	28,9%	30,2%	30,8%	54,1%
	% Total ESP	1,2%	1,6%	1,8%	2,6%	1,7%	1,9%	1,8%	2,0%	1,8%	1,8%	3,5%
<b>País Vasco</b>	<b>Valor</b>	<b>498</b>	<b>51.292</b>	<b>15.279</b>	<b>10.841</b>	<b>3.600</b>	<b>9.820</b>	<b>2.332</b>	<b>438</b>	<b>15.573</b>	<b>14.289</b>	<b>4.880</b>
	% Total PV	0,5%	9,2%	14,7%	16,0%	12,8%	14,9%	13,9%	11,9%	14,5%	14,3%	21,9%
	% Total ESP	4,2%	3,5%	3,1%	3,5%	3,4%	2,9%	3,8%	2,6%	3,0%	2,9%	3,4%
<b>La Rioja</b>	<b>Valor</b>	<b>49</b>	<b>5.478</b>	<b>1.513</b>	<b>1.339</b>	<b>416</b>	<b>888</b>	<b>234</b>	<b>54</b>	<b>1.539</b>	<b>1.440</b>	<b>498</b>
	% Total RJA	0,3%	8,6%	16,3%	19,3%	16,3%	15,7%	17,1%	14,4%	16,3%	16,7%	29,1%
	% Total ESP	0,4%	0,4%	0,3%	0,4%	0,4%	0,3%	0,4%	0,3%	0,3%	0,3%	0,3%

**Fuente:** Instituto Nacional de Estadística, Septiembre de 2018 (Última actualización: Septiembre 2018)

## 4. ANEXOS



## 4.1 Listado de tablas

- Tabla 1:** Evolución de la recepción de flujos de IED Mundiales por región, Miles de millones de dólares
- Tabla 2:** Principales regiones emisoras de IED (Flujos), Miles de millones de dólares
- Tabla 3:** Principales economías receptoras de IED (Flujos), Miles de millones de dólares
- Tabla 4:** Principales economías receptoras de IED (Stock), Miles de millones de dólares
- Tabla 5:** Evolución de la IED productiva bruta y neta en España, Millones de euros, No-ETVE
- Tabla 6:** Inversión extranjera bruta por tipo de operación, Millones de euros, No-ETVE
- Tabla 7:** Principales países inversores en España: Flujos de inversión bruta No-ETVE, 2006-2017, Millones de Euros
- Tabla 8:** Distribución sectorial de los flujos de inversión brutos, No-ETVE, Millones de Euros
- Tabla 9:** Evolución del Stock-posición inversora extranjera en España, Millones de Euros
- Tabla 10:** Principales países inversores en España: Stock posición inversora, No-ETVE, Millones de Euros
- Tabla 11:** Evolución del stock de empleo derivado de la inversión extranjera en España
- Tabla 12:** Principales países inversores en España: Stock de empleo, No-ETVE
- Tabla 13:** Distribución sectorial del stock de empleo, No-ETVE
- Tabla 14:** Valor y número de operaciones M&A transfronterizas y proyectos Greenfield anunciados, Millones de dólares
- Tabla 15:** Proyectos Greenfield en España por país de origen, 2014-2017, Millones de dólares
- Tabla 16:** Principales variables de la Estadística de Filiales Extranjeras del INE por sector de actividad, 2016, Millones de Euros
- Tabla 17:** Evolución del salario medio en filiales extranjeras por rama de actividad, Euros
- Tabla 18:** Evolución del número de empresas extranjeras en España
- Tabla 19:** Valor Añadido doméstico contenido en exportaciones extranjeras y Valor Añadido extranjero contenido en exportaciones nacionales
- Tabla 20:** Empresas innovadoras y que realizan I+D en España según la clase de empresa y tamaño, 2014-2016
- Tabla 21:** Gasto en I+D de filiales extranjeras en España
- Tabla 22:** Productividad laboral y distribución del empleo según tamaño de empresa, 2016
- Tabla 23:** Distribución regional de los flujos de inversión brutos recibidos en España, No-ETVE, Millones de Euros
- Tabla 24:** Stock de inversión, inmovilizado material y Efecto sede básico por CCAA, Millones de Euros
- Tabla 25:** Stock de empleo derivado de inversión extranjera por CCAA, No-ETVE
- Tabla 26:** Principales variables regionales de la Estadística de Filiales Extranjeras del INE, 2016

## 4.2 Abreviaturas y acrónimos

- CGV – Cadenas Globales de Valor
- DIRCE - Directorio Central de Empresas
- ETVE – Entidades de Tenencia de Valores Extranjeros
- FLINT – Estadística de Filiales de Empresas Extranjeras en España
- IED – Inversión Extranjera Directa
- INE – Instituto Nacional de Estadística
- OCDE – Organización para la Cooperación y el Desarrollo Económico
- TIVA – Trade in Value Added
- UNCTAD – United Nations Conference on Trade and Development
- WAIPA – World Association of Investment Promotion Agencies

## 4.3 Referencias y enlaces de interés

- Eurostat - Regional Statistics, <http://ec.europa.eu/eurostat/web/regions/data/database>
- Eurostat – FATS, [http://ec.europa.eu/eurostat/statistics-explained/index.php/Foreign\\_affiliates\\_statistics\\_-\\_FATS](http://ec.europa.eu/eurostat/statistics-explained/index.php/Foreign_affiliates_statistics_-_FATS)
- fDi Markets, <https://www.fdimarkets.com/>
- Invest In Spain (2018): "Investment trends and records in Spain", Mayo 2018
- Myro, R. (dir.) (2014): "España en la Inversión Directa Internacional", Instituto de Estudios Económicos
- OCDE – Trade in Value Added, [http://stats.oecd.org/Index.aspx?DataSetCode=TIVA2015\\_CI](http://stats.oecd.org/Index.aspx?DataSetCode=TIVA2015_CI)
- OCDE (2013): "Implications of Global Value Chains for Trade, Investment, Development and Jobs", Joint Report by the OECD, WTO and UNCTAD to the G20 Leaders Summit, Saint Petersburg, Russian Federation.
- OCDE (2016): "FDI in Figures", abril 2016
- OCDE (2017): "FDI in Figures", abril 2017
- OCDE (2018): "FDI in Figures", abril 2018
- Registro de Inversiones, Flujos de Inversión Directa - <http://www.comercio.gob.es/es-ES/inversiones-exteriores/informes/flujos-inversion-directa/Paginas/detalles-flujos-inversion-directa.aspx>
- Registro de Inversiones, Posición en Inversión Directa - <http://www.comercio.gob.es/es-ES/inversiones-exteriores/informes/posicion-inversion-directa/Paginas/detalle-posicion-inversion-directa.aspx>
- Registro de Inversiones, Datainvex - <http://datainvex.comercio.es/>
- UNCTAD (2015): "World Investment Report 2015 - Reforming International Investment Governance"
- UNCTAD (2016): "World Investment Report 2016", <http://unctad.org/en/pages/PublicationWebflyer.aspx?publicationid=1555>
- UNCTAD (2017): "World Investment Report 2017 – Investment and the digital economy"
- UNCTAD (2018): "World Investment Report 2018 – Investment and New Industrial Policies"





La actividad de las multinacionales extranjeras es esencial en el desarrollo económico y social de España.

SOCIOS PROTECTORES



SOCIOS

