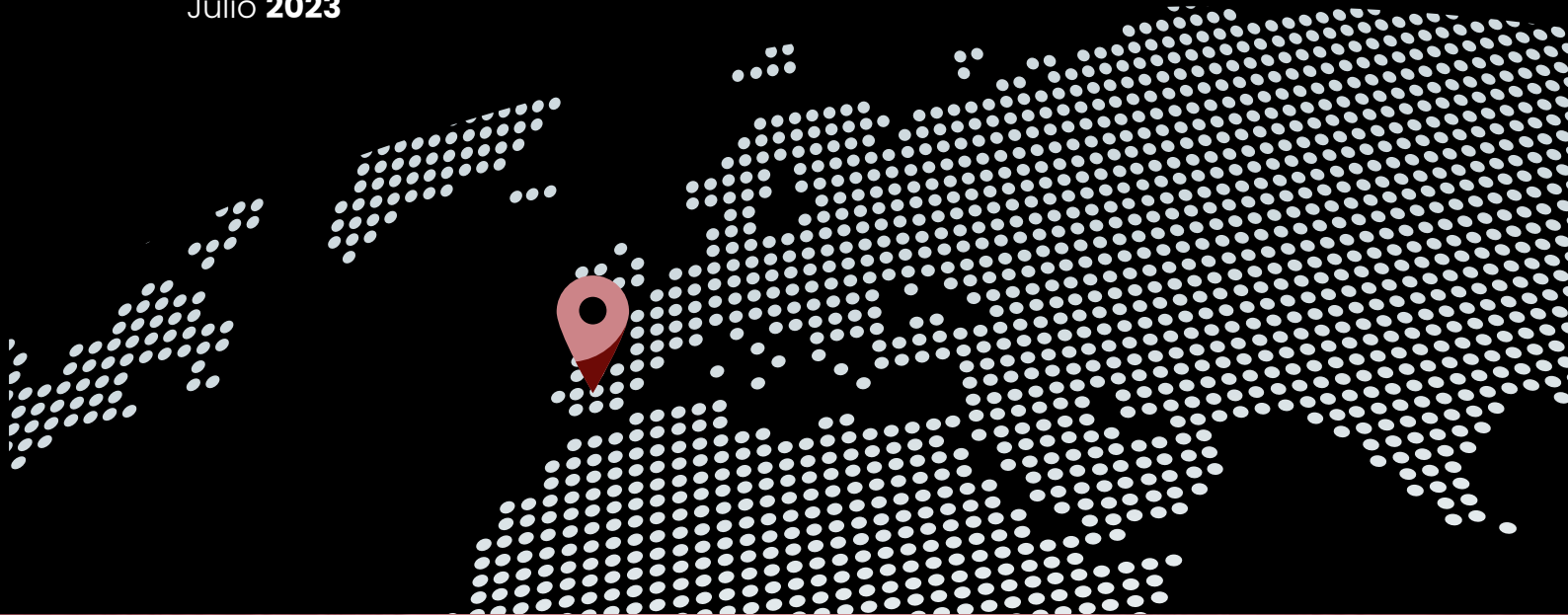


# LA INVERSIÓN EXTRANJERA EN CIFRAS

Julio 2023



Informe elaborado por Sifdi



El presente informe se basa en los datos obtenidos entre mayo y julio de 2023, según la fuente.

Con el apoyo de



# LA INVERSIÓN EXTRANJERA COMO MOTOR ECONÓMICO DE ESPAÑA

España se ha convertido en uno de los lugares más atractivos para la inversión extranjera en Europa y, lo ha hecho, por méritos propios. Ha sido capaz de demostrarlo en las últimas décadas (desarrollando importantes inversiones que ha supuesto la transformación de distintos sectores de actividad) y sigue haciéndolo en la actualidad gracias al enorme talento y al espíritu innovador de sus profesionales y empresas. Todo ello pese al complejo contexto geopolítico y de mercado a nivel global.

Los datos que se presentan en este informe de Multinacionales con España dan cuenta de este entorno positivo. A pesar de que la guerra de Ucrania ha generado un caldo de cultivo propicio para la incertidumbre, con la inflación y los retrasos en las cadenas de suministros, la economía española ha logrado atraer la confianza de los inversores extranjeros. Nuestro país recibió el pasado año 34.360 millones de euros de inversión productiva bruta en 2022, elevando un 14% los niveles de 2021, la segunda mayor cifra registrada desde el inicio de la serie (1993), solo por detrás de los extraordinarios resultados de 2018.

Estos datos, en un contexto global volátil, dan muestra de la fortaleza del ecosistema financiero y empresarial español. España se ha situado como uno de los principales receptores de inversión extranjera a nivel mundial, un comportamiento especialmente notorio cuando los flujos en la Unión Europea se encuentran en descenso.

La inversión extranjera es una carretera de doble sentido, donde la creación de valor repercute favorablemente en el territorio nacional. La captación de capital supone un motor para el desarrollo económico: la posición extranjera inversora en España representa

ya una cifra equivalente al 45,3% del PIB. Asimismo, son sectores estratégicos para el crecimiento de la economía, como Servicios, Industria, Construcción y Sector Primario, los que más se benefician de estos flujos de capital.

Las filiales de estas empresas también generan arraigo con las comunidades locales, al ser fuentes de creación de empleo: el 16% de las personas ocupadas en España, cerca de 1,8 millones de trabajadores, tiene un puesto de trabajo propiciado por estas compañías extranjeras asentadas en nuestro país. Además, sus salarios medios son un 29% superiores a la media y, lejos de estancarse, se apreciaron un 7% con respecto a 2011.

Adicionalmente, otro dato extraordinariamente positivo es la sexta posición que ocupa España en el ranking mundial de países con mayor número de nuevos proyectos *greenfield* transfronterizos, al haber experimentado un incremento del 55% con respecto al año 2020. Desde el punto de vista del desarrollo económico y social de nuestro país, los proyectos *greenfield* son especialmente estratégicos, ya que suponen la construcción de nuevas infraestructuras y la creación de nuevos puestos de trabajo. El sector Energético, junto con la Automoción y las baterías, ha tenido un fuerte protagonismo en este despliegue, lo que da cuenta del músculo de la Industria en España.

Estos prometedores resultados son una muestra del atractivo que exhibe nuestro país para los inversores extranjeros. Las multinacionales pueden encontrar en España una actividad empresarial sólida, con infraestructuras renovadas, gracias a los esfuerzos en I+D de los últimos años. En el territorio nacional se pueden encontrar oportunidades de negocio en sectores estratégicos con alto valor añadido y costes competitivos. También resulta interesante el talento de los profesionales españoles, con una alta cualificación y un carácter proactivo que propicia la innovación.

Desde HSBC nuestro objetivo siempre ha sido ayudar a las empresas a identificar estas oportunidades de crecimiento, con la captación de capital internacional, y viceversa. De esta forma, podremos seguir impulsando -como siempre hemos hecho- el crecimiento de nuestro país. Un futuro, que ya es presente, y donde las multinacionales juegan sin duda un papel esencial.

**Pablo López-Henares**  
CEO & Head of Wholesale Banking de HSBC Iberia

## RESUMEN EJECUTIVO



## Visión global

Este nuevo Informe sobre la Inversión Extranjera en Cifras da cuenta del **análisis de las principales variables sobre inversión extranjera** (IED) en España y el mundo, referidas al último año, a su evolución en el tiempo y a las perspectivas para el año en curso.

En este contexto, el análisis que sigue se basa, fundamentalmente, en los últimos datos – obtenidos entre mayo y julio de 2023, según la fuente- proporcionados por el Registro de Inversiones Extranjeras (RIE) de la Secretaría de Estado de Comercio, la UNCTAD, así como con información estadística del INE (FILINT), OCDE (TiVA), Eurostat (FATs), fDi Markets y SABI (Informa).

## Ideas Clave

**En el contexto global, los flujos de inversión registraron una disminución de un 12% en 2022, hasta los \$1,3 billones**, de acuerdo con los datos del último informe de la UNCTAD (julio de 2023). Este descenso se produjo tras un rebote del 64% el año anterior, y después de su desplome en 2020, cuando las cifras quedaron por debajo del billón de dólares.

La desaceleración en 2022 se debió al escenario de guerra en Ucrania, altos precios de la energía y alimentos y a las presiones de la deuda. El **mercado de fusiones y adquisiciones transfronterizas (M&A)** y la financiación de proyectos internacionales (project finance) se vieron especialmente **afectados por la subida de tipos de interés y la incertidumbre** en los mercados de capitales.

El descenso de 2022 en los flujos de IED estuvo impulsado por las transacciones financieras de las empresas multinacionales (EMN) en las economías desarrolladas, donde la IED se redujo un 37% hasta los \$378.000 millones de dólares. Sin embargo, **el número de proyectos greenfield anunciados y la financiación de proyectos aumentó un 5%**.

Entre los sectores destacados en proyectos *greenfield* en 2022 se encuentran **algunas industrias intensivas en cadenas globales de valor (CGV)** como la electrónica, la maquinaria y el automóvil, que fueron duramente golpeadas durante la pandemia. El **sector energético** mostró **cifras estables** de inversión, al tiempo que se produjo una **ralentización** en los sectores de **economía digital**. **Tres de los cinco mayores proyectos anunciados fueron en semiconductores**.

**Estados Unidos** siguió siendo el mayor receptor mundial de IED en 2022, a pesar del descenso (-27%) tras el rebote registrado en 2021. Los flujos de IED hacia la Unión Europea (UE) registraron flujos negativos motivados por una enorme desinversión anotada en Luxemburgo. Sin este país de tránsito, los flujos en la UE superan los \$197.000 millones, incrementando los registros de 2021 en un 29%.

**Las perspectivas para la IED mundial en 2023 siguen siendo difíciles, aunque atenuadas, respecto a lo que se esperaba a principios de año, según UNCTAD.** El organismo prevé continuar la presión a la baja sobre la IED mundial en 2023, sobre todo en M&A y financiación internacional de proyectos. **Las tendencias de inversión en nuevos proyectos pueden ser el contrapeso positivo.**

En este marco, y a pesar de lo negativo de la situación, **España recibió 34.360 millones de euros de inversión productiva bruta en 2022** según los datos del Registro, **elevando un 14% los niveles de 2021**, y situándose como el tercer receptor de toda Europa y duodécimo mundial. **Se trata del segundo mejor registro de la serie histórica**, solo por detrás de los excepcionales datos de 2018.

Por tipo de operación, las ampliaciones, es decir, las inversiones de empresas extranjeras ya establecidas, alcanzaron el **49% del total** (16.895 millones), duplicando sus niveles del año precedente. Como ha sucedido en los últimos años, las **adquisiciones** (12.430 millones) han tenido un peso significativo en los flujos recibidos por España en 2022, un **36% del total**, aunque lejos del 52% que representaron en 2021. Las **nuevas inversiones (greenfield y brownfield, 5.006 millones, 15%)** se reducen notablemente, y se situaron por debajo de la media del último lustro.

En lo concerniente al stock de IED productiva, España es la decimocuarta economía mundial en cuanto a la IED acumulada, concentrando un 1,8% del stock mundial y el 5,0% de stock europeo.

El stock en España en 2021, según datos del Registro de Inversiones de mayo 2023, era de **529.877 millones de euros** si se atiende únicamente a las inversiones productivas (No-ETVE), máximo de la serie histórica, tras encadenar ocho años de crecimiento continuado, y ya **representa un 44% del PIB español**.

A finales de 2021, el número de **empresas declarantes al Registro de Inversiones ascendía a 19.668 empresas**, un 7,3% más que en 2021. Cerca del 40% de ellas son cabecera de grupo, y el resto empresas participadas por las anteriores.

La base de datos SABI (Informa) eleva a **29.687 el número de empresas de capital extranjero** en España, con accionista extranjero que controle al menos un 10% del capital de la empresa.

Por su parte, el INE (FILINT) cifra en **11.722 filiales de empresas extranjeras** (unidades empresariales estadísticas) de los sectores Industria, Comercio y Servicios no financieros. Esta encuesta, cuya última edición es de septiembre de 2022, con datos relativos a 2020, deja algunas cifras relevantes de las filiales en España:

- › El empleo se concentra en un **grupo relativamente pequeño de empresas**. Las grandes em-

presas, que apenas representan en número el 28% del total de empresas extranjeras en España, son responsables del 92% de los empleos ligados al stock de inversión.

- > El volumen de **puestos de trabajo generados** por estas filiales extranjeras se acerca a **1,8 millones de personas**, el 16% de las personas ocupadas en España en los sectores analizados por el INE.
- > Los **salarios medios** en filiales de empresas extranjeras son un **29% superiores a la media nacional**.
- > Su **cifra de negocios** representa un **29% sobre el total nacional en 2020**.
- > La **contribución a las exportaciones españolas** es muy significativa: un **41%** de las exportaciones son contribución de las filiales de capital extranjero, 50% en el caso de las filiales industriales.

Otra información relevante, obtenida de datos OCDE, es la que analiza las cadenas globales de valor en cada país. Según los últimos datos disponibles de esta fuente

(TiVA), **el valor añadido extranjero contenido en las exportaciones españolas** (participación *backward*) asciende a **23,8%**, en tanto que la **media de países OCDE** no supera el **8,4%**.

En relación con la inversión *greenfield*, España se situó en **2022 como el sexto país del mundo y tercero europeo con mayor número de nuevos proyectos transfronterizos recibidos**, un 4,9% del total mundial. Los 860 proyectos anunciados corresponden a \$44.564 millones (+43% respecto a 2021) y 96.144 empleos (+18% respecto a 2021).

Los datos de **distribución regional del stock de inversión** presentan un fuerte componente de capitalidad, que genera infra-representatividad de muchas regiones según las fuentes oficiales. **Cinco regiones españolas**, Madrid, Cataluña, País Vasco, Asturias y Andalucía, **concentran el 91% del stock de inversión**. La **Comunidad de Madrid** concentra más de un **68,5% del stock de IED** total, que ha aumentado un 75% desde 2013 en España.

### Cuadro Resumen de las principales variables de la Inversión Extranjera en España

	2012	2013	2014	2015	2016	2017	2018	2019	2020	2021	2022
<b>A. Flujos de inversión productiva bruta.</b> Millones de Euros. Registro de Inversiones											
España	14.915	17.288	20.929	25.437	27.107	28.375	55.567	24.691	27.174	30.034	<b>34.360</b>
Evolución	-48,8%	15,9%	21,1%	21,5%	6,6%	4,7%	95,8%	-55,6%	10,1%	10,5%	<b>14,4%</b>
<b>B. Stock de empleo.</b> Registro de Inversiones											
España	1.229.796	1.172.878	1.171.710	1.218.102	1.396.674	1.462.433	1.593.385	1.663.193	1.715.077	<b>1.765.491</b>	
Evolución	-1,5%	-4,6%	-0,1%	4,0%	14,7%	4,7%	9,0%	4,4%	3,1%	<b>2,9%</b>	
<b>C. Stock de inversión productiva.</b> Millones de Euros. Registro de Inversiones											
España	320.323	303.364	344.230	353.802	393.308	413.874	471.201	487.985	508.810	<b>529.877</b>	
Evolución	-0,4%	-5,3%	13,5%	2,8%	11,2%	5,2%	13,9%	3,6%	4,3%	<b>4,1%</b>	
<b>D. Inmovilizado material.</b> Millones de Euros. Registro de Inversiones											
España	115.694	107.669	104.114	109.312	116.948	117.840	139.182	144.377	<b>138.340</b>		
Evolución	1,8%	-6,9%	-3,3%	5,0%	7,0%	0,8%	18,1%	3,7%	<b>-4,2%</b>		
<b>E. Proyectos de inversión greenfield transfronterizos.</b> fDi Markets - Financial Times											
España	427	410	413	412	549	662	820	849	554	838	<b>860</b>
Evolución	12,7%	-4,0%	0,7%	-0,2%	33,3%	20,6%	23,9%	3,5%	-34,7%	51,3%	<b>2,6%</b>
<b>F. Inversión greenfield transfronteriza.</b> Millones de USD. fDi Markets - Financial Times											
España	8.844	9.133	7.748	11.749	10.470	14.781	34.523	21.351	13.381	31.058	<b>44.564</b>
Evolución	-4,8%	3,3%	-15,2%	51,6%	-10,9%	41,2%	133,6%	-38,2%	-37,3%	132,1%	<b>43,5%</b>
<b>G. Filiales de empresas extranjeras.</b> INE-FILINT											
España							9.741	10.663	11.722		
Evolución								9,5%	9,9%		

### Flujos de inversión productiva bruta

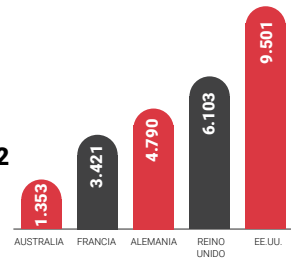
**34.360**

MILLONES DE € EN 2022



### Principales países inversores en 2022

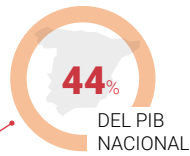
Millones de €



### Stock de IED recibida en España

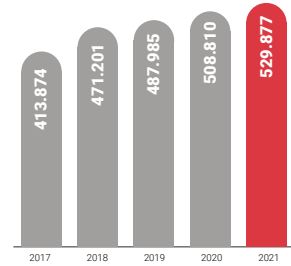
**529.877**

MILLONES DE € EN 2021



### Evolución del stock de IED

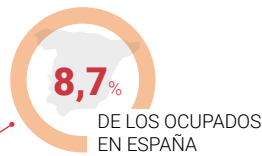
Millones de €  
2017-2021



### Stock de empleo derivado de IED en España

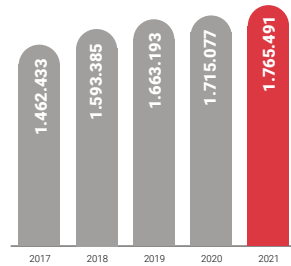
**1.765.491**

TRABAJADORES EN EMPLEOS LIGADOS A IED EN 2021



### Evolución del empleo

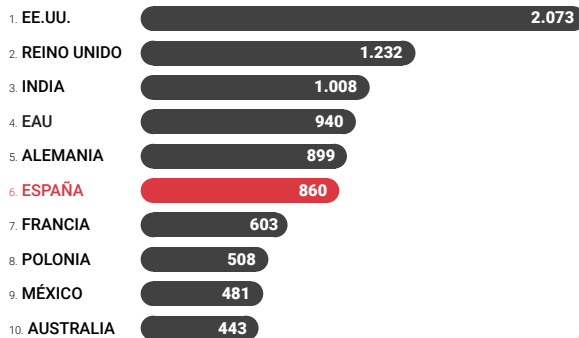
2017-2021



Fuente: Registro de Inversiones, Mayo 2023

### Proyectos greenfield transfronterizos

NÚMERO DE PROYECTOS DE IED GREENFIELD TRANSFRONTERIZOS RECIBIDOS EN EL MUNDO 2022



**860**

PROYECTOS ANUNCIADOS EN ESPAÑA EN 2022

**96.144**

EMPLEOS ANUNCIADOS EN ESPAÑA EN 2022

**44.564**

INVERSIÓN ANUNCIADA EN ESPAÑA EN 2022, M\$

Fuente: FDI Markets, Marzo 2023

### Filiales extranjeras

**11.722**

FILIALES EXTRANJERAS EN ESPAÑA

en los sectores industrial, comercial y servicios no financieros

**502.904 M€**

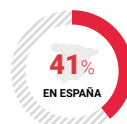
CIFRA DE NEGOCIO

**141.608 M€**

EXPORTACIONES

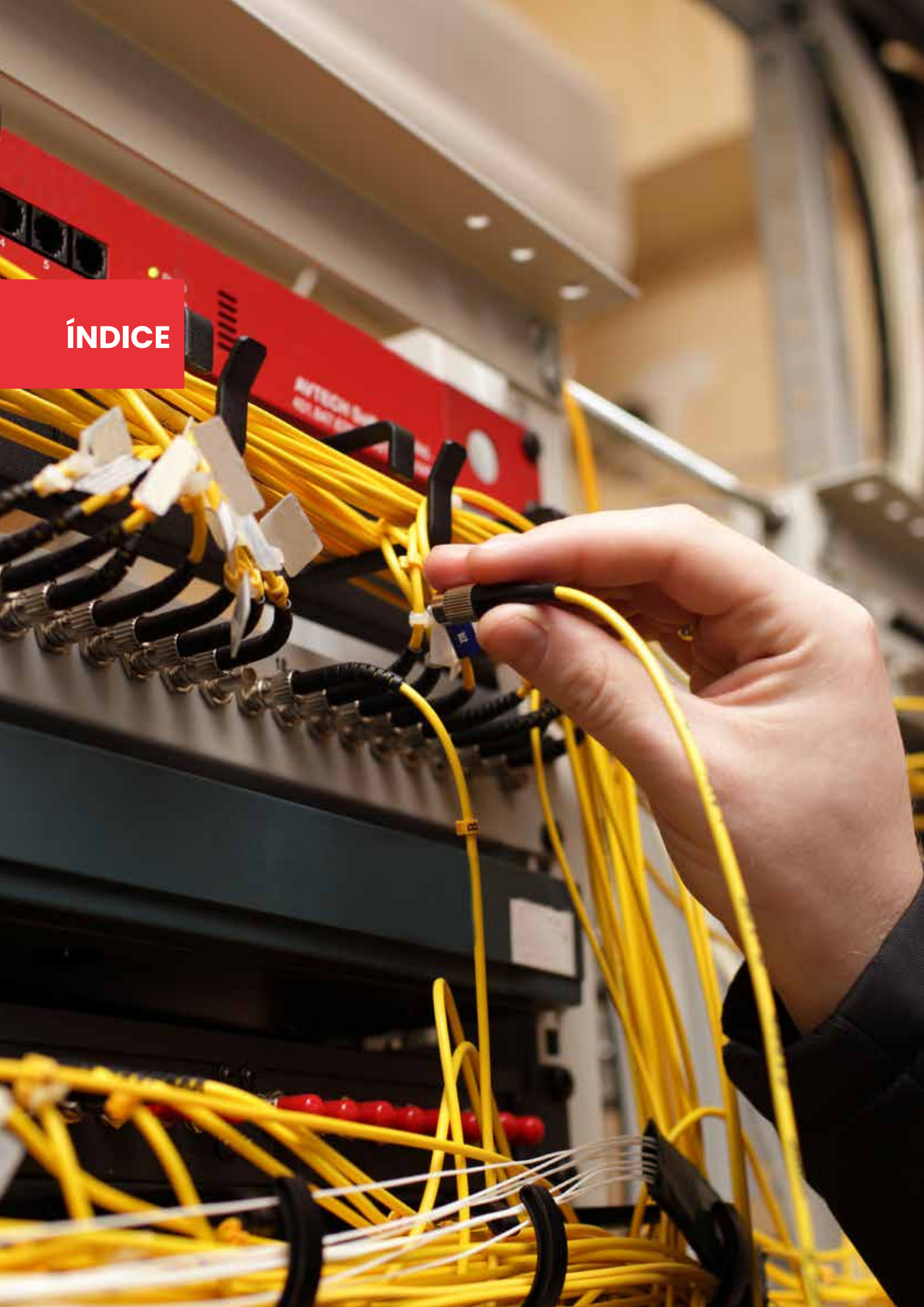
**75.839 M€**

GASTOS DE PERSONAL



Fuente: Instituto Nacional de Estadística, Septiembre 2022

# ÍNDICE





# LA INVERSIÓN EXTRANJERA EN CIFRAS

Informe elaborado por Slfdi

<b>1. Escenario global de la IED</b>	<b>10</b>
<b>2. La IED en España</b>	<b>16</b>
2.1 Flujos de Inversión	
2.2 Stock de inversión y empleo	
2.3 Proyectos <i>greenfield</i>	
2.4 Filiales Extranjeras	
2.5 Sector Exterior	
<b>3. Distribución Regional</b>	<b>32</b>
3.1 Flujos de Inversión	
3.2 Stock de Inversión	
3.3 Proyectos <i>greenfield</i>	
3.4 Empresas de capital extranjero	
<b>4. Anexos</b>	<b>41</b>
4.1 Nota metodológica	
4.2 Listado de tablas	
4.3 Listado de figuras	
4.4 Abreviaturas y acrónimos	
4.5 Referencias y enlaces de interés	

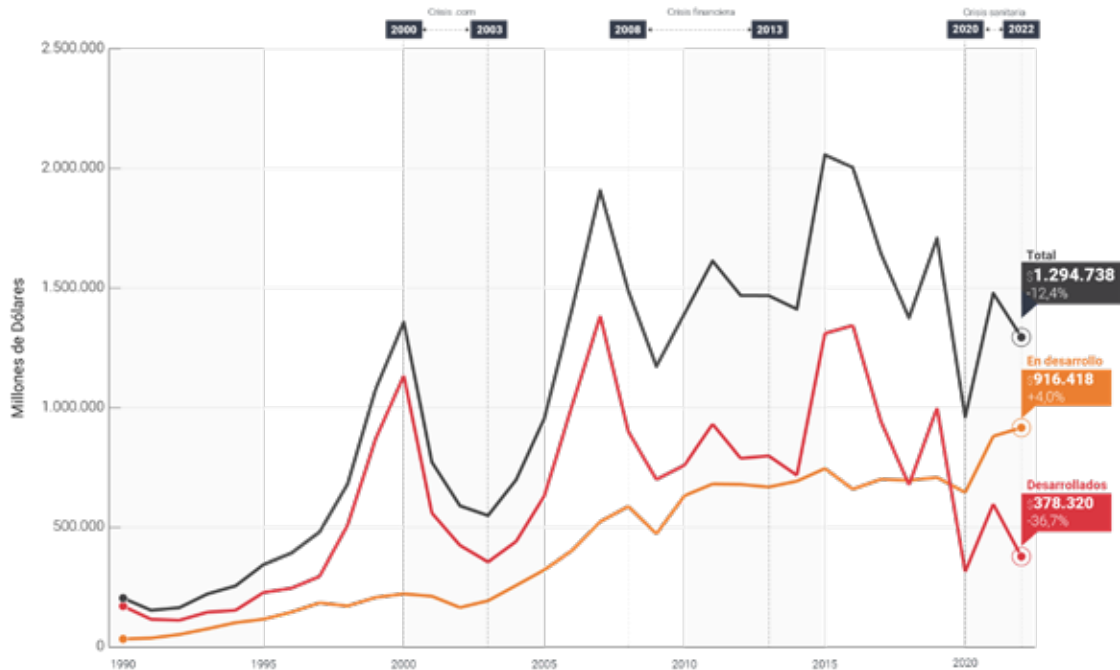


# 1. ESCENARIO GLOBAL DE LA IED

Presión a la baja para la IED global en 2023. Las tendencias de inversión en nuevos proyectos pueden ser el contrapeso positivo.

**Figura 1:**

**Evolución de los flujos de IED netos recibidos a nivel mundial, Millones de \$**



Fuente: UNCTAD, julio de 2023

**Datos Clave**

- **Los flujos globales de inversión disminuyeron un 12% en 2022, hasta los \$1,3 billones, de acuerdo con los datos UNCTAD.** Este descenso se produce tras un rebote del 64% el año anterior, y después de su desplome en 2020, cuando las cifras quedaron por debajo del billón de dólares.
- La desaceleración se debió al escenario de guerra en Ucrania, altos precios de la energía y alimentos y a las presiones de la deuda. El **mercado de M&A y la financiación de proyectos internacionales se vieron especialmente afectados por la subida de tipos de interés y la incertidumbre** en los mercados de capitales.
- El descenso de 2022 en los flujos de IED estuvo impulsado por las transacciones financieras de las empresas multinacionales (EMN) en las economías desarrolladas, donde la IED se redujo un 37% hasta los \$378.000 millones de dólares. Sin embargo, **el número de proyectos greenfield anunciados y la financiación de proyectos aumentó un 5%.**
- Entre los componentes de la IED, **la reinversión de beneficios permaneció elevada en 2022,** reflejando altos niveles de beneficios de las EMN en todos los sectores, especialmente en las industrias extractivas.
- Entre los sectores destacados en proyectos greenfield en 2022 se encuentran **algunas industrias intensivas en cadenas globales de valor (CGV),** como la electrónica, la maquinaria y el automóvil, que fueron duramente golpeadas durante la pandemia. El **sector energético** mostró **cifras estables** de inversión, al tiempo que se produjo una **ralentización** en los sectores de **economía digital. Tres de los cinco mayores proyectos anunciados fueron en semiconductores.**
- **Estados Unidos** siguió siendo el mayor receptor mundial de IED en 2022, a pesar del descenso (-27%) tras el rebote registrado en 2021. Los flujos de IED hacia la **Unión Europea (UE)** registraron flujos negativos motivados por una enorme desinversión anotada en Luxemburgo. Sin este país de tránsito, los flujos en la UE superan los \$197.000 millones, incrementando los registros de 2021 en un 29%.
- **Las perspectivas para la IED mundial en 2023 siguen siendo difíciles, aunque atenuadas, se-**

gún UNCTAD. El organismo prevé continuar la presión a la baja sobre la IED mundial en 2023, sobre todo en M&A y financiación internacio-

nal de proyectos. **Las tendencias de inversión en nuevos proyectos pueden ser el contrapeso positivo.**

**Tabla 1:**

**Evolución de la recepción de flujos de IED Mundiales por región,** Miles de millones de dólares

	2013	2014	2015	2016	2017	2018	2019	2020	2021	2022	2022vs2021	2013-2022
<b>Mundo</b>	<b>1.468</b>	<b>1.412</b>	<b>2.056</b>	<b>2.003</b>	<b>1.645</b>	<b>1.375</b>	<b>1.708</b>	<b>962</b>	<b>1.478</b>	<b>1.295</b>	<b>-12,4%</b>	<b>15.403</b>
<b>Países Desarrollados</b>	<b>799</b>	<b>718</b>	<b>1.310</b>	<b>1.344</b>	<b>943</b>	<b>678</b>	<b>999</b>	<b>315</b>	<b>597</b>	<b>378</b>	<b>-36,7%</b>	<b>8.082</b>
Europa	443	369	751	753	519	324	634	133	51	-107	-310,5%	3.870
Norte América	271	261	511	495	332	241	280	123	453	338	-25,5%	3.305
Otros desarrollados	86	88	48	95	93	114	84	60	93	147	58,3%	907
<b>Países en Desarrollo</b>	<b>669</b>	<b>694</b>	<b>746</b>	<b>660</b>	<b>702</b>	<b>697</b>	<b>709</b>	<b>647</b>	<b>881</b>	<b>916</b>	<b>4,0%</b>	<b>7.321</b>
África	51	55	58	46	40	44	46	39	80	45	-43,5%	504
Asia	424	472	531	478	504	497	503	516	662	662	0,0%	5.250
América Latina	192	165	156	134	156	154	158	90	138	208	51,2%	1.552
Oceanía	3	2	1	1	1	1	2	1	1	1	-3,8%	15

Fuente: UNCTAD, World Investment Report 2023, julio de 2023

**Tabla 2:**

**Principales regiones emisoras de IED (Flujos),** Miles de millones de dólares

	2013	2014	2015	2016	2017	2018	2019	2020	2021	2022	2022vs2021	2013-2022
<b>Mundo</b>	<b>1.457</b>	<b>1.370</b>	<b>1.710</b>	<b>1.531</b>	<b>1.593</b>	<b>1.015</b>	<b>1.401</b>	<b>732</b>	<b>1.729</b>	<b>1.490</b>	<b>-13,8%</b>	<b>14.026</b>
<b>Países Desarrollados</b>	<b>1.064</b>	<b>943</b>	<b>1.318</b>	<b>1.145</b>	<b>1.145</b>	<b>638</b>	<b>1.002</b>	<b>350</b>	<b>1.244</b>	<b>1.031</b>	<b>-17,1%</b>	<b>9.880</b>
Europa	533	367	825	588	527	540	618	-38	573	224	-60,9%	4.757
Norte América	361	393	332	354	404	-99	98	247	447	452	1,2%	2.988
Otros desarrollados	170	182	161	203	214	197	286	141	224	354	58,2%	2.134
<b>Países en Desarrollo</b>	<b>393</b>	<b>428</b>	<b>392</b>	<b>386</b>	<b>448</b>	<b>377</b>	<b>398</b>	<b>382</b>	<b>485</b>	<b>459</b>	<b>-5,4%</b>	<b>4.146</b>
África	11	11	10	8	11	8	5	1	3	6	84,7%	74
Asia	340	392	358	367	400	361	346	383	445	396	-11,0%	3.788
América Latina	41	25	24	11	37	8	48	-1	38	59	55,2%	290
Oceanía	0	0	0	0	0	0	-1	-1	-2	-2	29,9%	-6

Fuente: UNCTAD, World Investment Report 2023, julio de 2023

**Tabla 3:**

**Principales economías receptoras de IED (Flujos),** Miles de millones de dólares

	2013	2014	2015	2016	2017	2018	2019	2020	2021	2022	2022vs2021	2013-2022
1 Estados Unidos	201,4	201,7	467,6	459,4	309,0	203,2	229,9	95,9	387,8	<b>285,1</b>	-26%	<b>2.841</b>
2 China	123,9	128,5	135,6	133,7	136,3	138,3	141,2	149,3	181,0	<b>189,1</b>	5%	<b>1.457</b>
3 Singapur	56,7	73,3	59,7	67,5	85,4	73,6	97,5	72,9	131,2	<b>141,2</b>	8%	<b>859</b>
4 Hong Kong, China	74,3	113,0	174,4	117,4	110,7	104,2	73,7	134,7	140,2	<b>117,7</b>	-16%	<b>1.160</b>
5 Brasil	59,1	63,8	50,0	53,7	66,6	59,8	65,4	28,3	50,7	<b>86,1</b>	70%	<b>583</b>
6 Australia	56,8	58,5	29,6	48,4	46,1	67,6	38,9	13,6	20,9	<b>61,6</b>	195%	<b>442</b>
7 Canadá	69,4	59,0	43,8	36,1	22,8	37,7	50,5	26,9	65,7	<b>52,6</b>	-20%	<b>464</b>
8 India	28,2	34,6	44,1	44,5	39,9	42,2	50,6	64,1	44,8	<b>49,4</b>	10%	<b>442</b>
9 Suecia	3,9	5,3	5,2	19,6	15,3	5,3	8,8	21,5	21,1	<b>46,0</b>	117%	<b>152</b>
10 Francia	34,3	2,7	45,4	23,1	24,8	41,8	13,1	11,4	30,9	<b>36,4</b>	18%	<b>264</b>
11 México	48,4	30,4	35,9	31,2	34,0	34,1	34,6	28,2	31,5	<b>35,3</b>	12%	<b>344</b>
<b>12 España</b>	<b>28,1</b>	<b>23,3</b>	<b>14,4</b>	<b>29,7</b>	<b>23,5</b>	<b>58,1</b>	<b>17,8</b>	<b>17,9</b>	<b>22,0</b>	<b>34,8</b>	<b>59%</b>	<b>270</b>
13 Japón	2,3	12,0	3,0	19,4	9,4	10,0	13,8	10,7	24,7	<b>32,5</b>	32%	<b>138</b>
14 Polonia	3,6	14,3	15,3	15,7	9,2	16,0	13,5	15,2	29,6	<b>29,5</b>	0%	<b>162</b>
15 Israel	11,8	6,0	11,3	12,0	16,9	21,5	17,4	23,1	21,5	<b>27,8</b>	29%	<b>169</b>
16 EAU	9,8	11,1	8,6	9,6	10,4	10,4	17,9	19,9	20,7	<b>22,7</b>	10%	<b>141</b>
17 Indonesia	18,8	21,8	16,6	3,9	20,6	20,6	23,9	18,6	21,1	<b>22,0</b>	4%	<b>188</b>
18 Italia	24,3	23,3	19,6	28,5	24,0	37,7	18,1	-23,6	-9,0	<b>19,9</b>	-323%	<b>163</b>
19 Chile	26,3	25,6	19,8	10,5	6,7	13,0	14,4	10,8	13,2	<b>19,8</b>	50%	<b>160</b>
20 Corea	12,8	9,3	4,1	12,1	17,9	12,2	9,6	8,8	22,1	<b>18,0</b>	-18%	<b>127</b>
21 Vietnam	8,9	9,2	11,8	12,6	14,1	15,5	16,1	15,8	15,7	<b>17,9</b>	14%	<b>138</b>
22 Colombia	16,2	16,2	11,6	13,9	13,7	11,3	14,0	7,5	9,4	<b>17,0</b>	82%	<b>131</b>
23 Malasia	12,1	10,9	10,1	11,3	9,4	7,6	7,8	3,2	12,2	<b>16,9</b>	39%	<b>102</b>
24 Argentina	9,8	5,1	11,8	3,3	11,5	11,7	6,6	4,7	6,8	<b>15,1</b>	122%	<b>86</b>
25 Reino Unido	51,7	24,7	39,2	258,7	96,4	87,8	53,9	58,2	-71,2	<b>14,1</b>	-120%	<b>614</b>
26 Suiza	1,2	9,3	65,1	88,5	128,1	-101,1	-83,2	-50,3	-88,2	<b>13,3</b>	-115%	<b>-17</b>
27 Turquía	13,5	13,0	19,0	13,7	11,1	12,5	9,5	7,7	11,8	<b>12,9</b>	9%	<b>125</b>
28 Perú	9,8	4,5	8,2	6,5	6,5	6,8	6,2	-0,4	5,8	<b>11,7</b>	103%	<b>66</b>
29 Egipto	4,3	4,6	6,9	8,1	7,4	8,1	9,0	5,9	5,1	<b>11,4</b>	123%	<b>71</b>
30 Rumanía	3,6	3,2	3,8	5,0	5,4	6,2	5,8	3,4	10,6	<b>11,3</b>	7%	<b>58</b>
31 Alemania	12,8	-0,5	20,3	22,7	48,4	72,0	52,7	56,2	46,5	<b>11,1</b>	-76%	<b>342</b>
32 Taiwán, China	3,6	2,8	2,4	9,7	3,4	7,1	8,2	6,1	5,4	<b>10,2</b>	88%	<b>59</b>
33 Tailandia	15,9	5,0	8,9	3,5	8,3	13,8	5,5	-5,0	14,6	<b>10,0</b>	-31%	<b>81</b>
34 Rep. Checa	3,6	5,5	0,5	9,8	9,5	11,0	10,1	9,4	9,1	<b>9,9</b>	9%	<b>78</b>
35 Finlandia	-0,1	18,6	2,1	8,6	2,9	-2,2	13,5	-1,6	13,8	<b>9,4</b>	-32%	<b>65</b>
Resto	407,5	362,3	630,8	351,9	239,4	200,1	621,4	93,0	199,4	<b>-224,9</b>	-213%	<b>2.881</b>
<b>Mundo</b>	<b>1.468,4</b>	<b>1.411,8</b>	<b>2.056,4</b>	<b>2.003,5</b>	<b>1.644,9</b>	<b>1.375,4</b>	<b>1.707,8</b>	<b>962,0</b>	<b>1.478,1</b>	<b>1.294,7</b>	<b>-12%</b>	<b>15.403</b>

Fuente: UNCTAD, World Investment Report 2023, julio de 2023

Nota: Se excluyen paraísos fiscales

**Tabla 4:**

**Principales economías receptoras de IED (Stock), Miles de millones de dólares**

	2013	2014	2015	2016	2017	2018	2019	2020	2021	2022	2022vs2021
1 Estados Unidos	4.948	5.457	5.731	6.503	7.806	7.347	8.951	10.292	13.056	<b>10.462</b>	-19,9%
2 China	956	1.084	1.220	1.354	1.490	1.628	1.769	1.919	3.633	<b>3.822</b>	5,2%
3 Reino Unido	1.513	1.582	1.531	1.461	1.881	1.997	2.153	2.657	2.690	<b>2.699</b>	0,3%
4 Países Bajos	779	1.453	1.275	1.322	1.498	1.459	1.428	2.721	2.744	<b>2.684</b>	-2,2%
5 Singapur	898	1.028	1.092	1.145	1.424	1.522	1.737	1.986	2.170	<b>2.368</b>	9,2%
6 Hong Kong, China	1.352	1.496	1.592	1.626	1.944	1.963	1.868	1.851	1.957	<b>2.091</b>	6,8%
7 Canadá	983	995	806	903	944	922	1.219	1.185	1.442	<b>1.440</b>	-0,2%
8 Irlanda	415	430	890	841	1.058	1.049	1.213	1.385	1.395	<b>1.409</b>	1,0%
9 Luxemburgo	181	111	266	220	208	178	283	1.526	1.516	<b>1.155</b>	-23,8%
10 Suiza	822	720	799	992	1.126	1.075	1.100	1.183	1.038	<b>1.037</b>	-0,1%
11 Alemania	968	860	782	795	963	941	964	1.153	1.058	<b>1.008</b>	-4,8%
12 Francia	761	700	687	695	819	810	831	953	945	<b>897</b>	-5,1%
13 Brasil	628	601	430	564	623	569	705	595	730	<b>816</b>	11,8%
<b>14 España</b>	<b>639</b>	<b>587</b>	<b>553</b>	<b>554</b>	<b>670</b>	<b>691</b>	<b>714</b>	<b>804</b>	<b>783</b>	<b>787</b>	<b>0,6%</b>
15 Australia	570	583	566	611	700	700	726	780	755	<b>758</b>	0,4%
16 México	469	457	431	434	498	516	567	544	592	<b>649</b>	9,6%
17 Bélgica	625	556	549	517	580	502	584	604	556	<b>524</b>	-5,7%
18 India	227	253	283	318	377	386	427	480	514	<b>511</b>	-0,7%
19 Italia	365	353	340	353	425	435	444	490	450	<b>448</b>	-0,3%
20 Rusia	471	290	263	394	441	408	493	449	498	<b>379</b>	-23,8%
21 Suecia	362	294	291	294	338	314	327	396	387	<b>354</b>	-8,7%
22 Tailandia	187	202	189	200	248	256	294	304	296	<b>306</b>	3,3%
23 Corea	181	179	180	189	229	237	242	261	280	<b>272</b>	-2,8%
24 Polonia	229	211	186	189	240	230	241	256	271	<b>270</b>	-0,3%
25 Arabia Saudí	208	216	224	232	228	232	236	242	261	<b>269</b>	3,0%
26 Indonesia	231	217	222	250	231	226	235	241	260	<b>263</b>	1,2%
27 China	191	205	208	223	246	241	245	249	242	<b>256</b>	5,7%
28 Israel	87	90	99	107	127	144	161	184	227	<b>235</b>	3,8%
29 Colombia	128	142	149	164	179	189	205	212	219	<b>234</b>	6,6%
30 Japón	171	172	174	197	202	205	224	250	241	<b>225</b>	-6,5%
31 Malta	184	173	167	172	206	206	211	241	231	<b>225</b>	-2,7%
32 Vietnam	82	91	103	115	129	145	161	177	193	<b>210</b>	9,3%
33 Austria	179	176	160	151	191	185	194	206	213	<b>204</b>	-4,2%
34 Rep. Checa	134	122	117	122	156	164	171	195	200	<b>203</b>	1,1%
35 Malasia	136	136	117	122	147	155	168	171	187	<b>199</b>	6,4%
Resto	3.660	3.724	3.686	3.771	4.184	4.182	4.480	4.776	4.847	<b>4.584</b>	-5,4%
<b>Mundo</b>	<b>24.918</b>	<b>25.946</b>	<b>26.357</b>	<b>28.097</b>	<b>32.758</b>	<b>32.408</b>	<b>35.971</b>	<b>41.919</b>	<b>47.079</b>	<b>44.253</b>	-6,0%

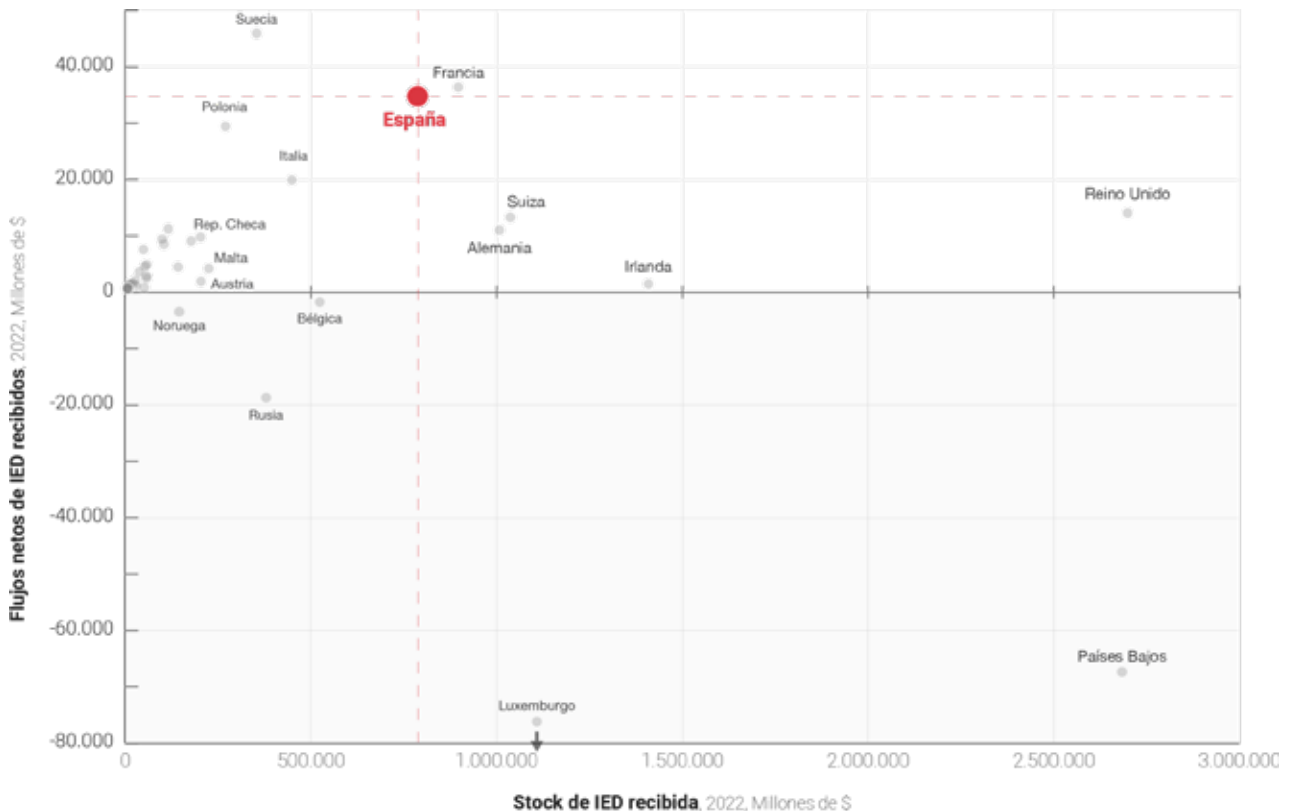
Fuente: UNCTAD, World Investment Report 2023, julio de 2023

Nota: Se excluyen paraísos fiscales

España es la decimocuarta economía mundial en cuanto a stock de IED acumulado, concentrando un 1,8% del stock mundial y el 5,0% de stock europeo.

## Figura 2:

Principales países receptores de Inversión Extranjera en Europa, Millones de \$, 2022



Fuente: UNCTAD, World Investment Report 2023, julio de 2023

Nota: no se incluye a Luxemburgo (1.155.324 millones de stock, -322.054 millones de flujos) en la gráfica para una correcta visualización del resto de países.

## Datos Clave

- El descenso de los flujos de IED en Europa en 2022 está **muy relacionado con fluctuaciones en economías de tránsito y con la retirada de capital puntual de una multinacional de telecomunicaciones en Luxemburgo**. Los flujos en la UE, excluyendo esta última operación, habrían aumentado de \$127 mil millones a \$197 mil millones, frente a los -\$125 mil millones que oficialmente figuran en las cifras.
- En este contexto, tras un incremento del 59% interanual (sobre las cifras revisadas de 2021, que se han actualizado muy al alza, de \$9.777 millones a \$21.957 millones), **España se sitúa como la 12ª economía global y 3ª europea en flujos recibidos en 2022**, con \$34.811 millones.
- El **stock global de IED descendió** en 2022 un 6,0%, tras los máximos marcados en 2021. A pesar del impacto de la pandemia sobre los flujos, el stock prácticamente se ha duplicado en la última década.
- Diez países concentran el 66% del stock de inversión mundial. **Estados Unidos** (-20% en el año), **China** (+5,2%), **Reino Unido** (+0,3%), **Países Bajos** (-2,2%) y **Singapur** (+9,2%) lideran la clasificación en cuanto a stock de IED acumulado.
- La mitad de las 20 principales economías mundiales en cuanto a stock de IED acumulado son europeas**. España, con \$787.311 millones acumulados (+0,6%), **se mantiene octava en el continente europeo y décimo cuarta en el mundo**.
- En relación con proyectos *greenfield* recibidos, **España se situó sexta a nivel mundial y tercera europea, tras Reino Unido y Alemania, con 861 proyectos recibidos en 2022**. Se consolida así la fuerte recuperación tras la pandemia, marcando un nuevo máximo de la serie.
- España se sitúa también entre los **principales destinos de operaciones de M&A transfronterizas (4ª posición mundial, 2ª europea)**, con 463 operaciones, aunque con un volumen de inversión notablemente inferior al del año precedente (-53%) y al del máximo histórico de 2018.

The image is a composite background. The top portion shows a view of Earth from space, with a curved horizon and a layer of white clouds against a deep blue sky. Below this, a topographic map of the Iberian Peninsula is overlaid. The map uses a color gradient from light tan to dark brown to represent elevation, showing the mountainous terrain of Spain and Portugal. The Mediterranean Sea is visible to the south and east, and the Atlantic Ocean to the west. A red rectangular box is positioned on the left side, overlapping the topographic map and the space view.

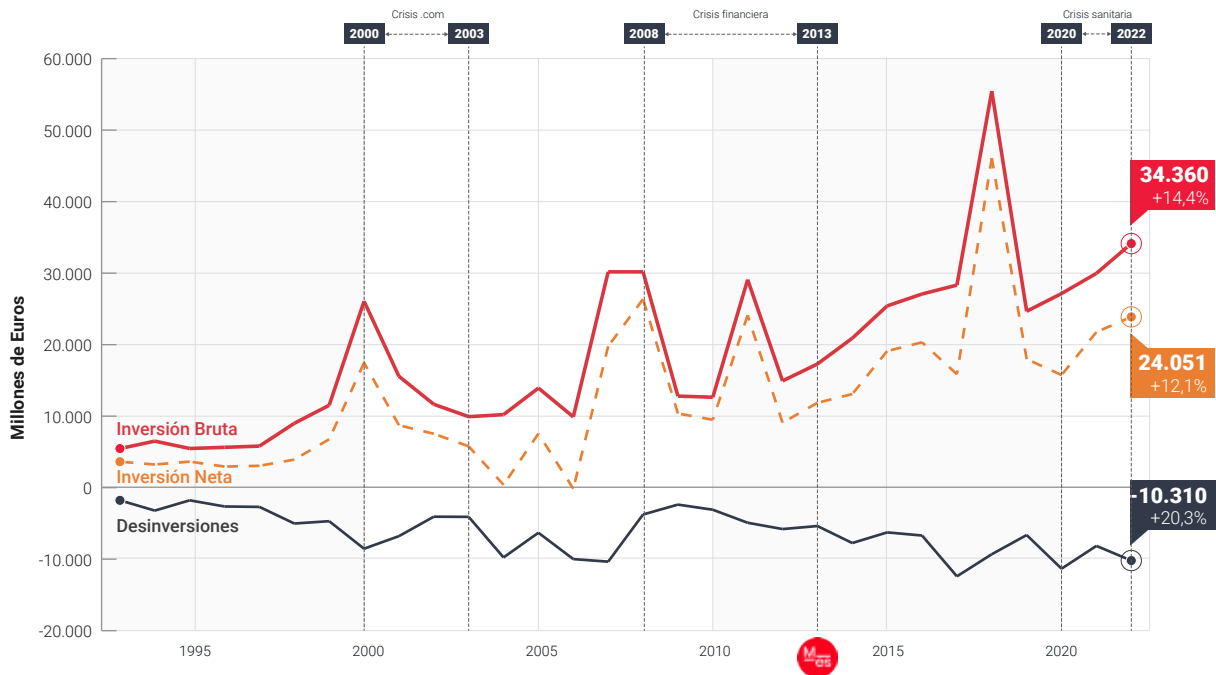
## 2. LA IED EN ESPAÑA



La inversión extranjera en España supera los 34.360 millones de euros en 2022, un 14% más que en 2021, la segunda mayor cifra registrada de toda la serie histórica.

**Figura 3:**

**Evolución de la IED productiva bruta y neta en España, Millones de €, No-ETVE**



Fuente: Registro de Inversiones, junio de 2023

**Datos Clave**

- En 2022, España recibió **34.360 millones de inversión productiva bruta**, elevando un 14,4% los niveles de 2021. En el cuarto trimestre del año, como viene siendo habitual, **se ha registrado el mayor volumen de inversión del año** (10.543 millones). Esto, unido a la revisión de las cifras de trimestres previos, sitúan el volumen de inversión en 2022 como el segundo mejor registro de la serie histórica, solo por detrás de los excepcionales datos de 2018.
- **Las inversiones productivas netas ascienden también un 12,1 %, hasta los 24.051 millones**, tras un repunte de las desinversiones en el año. En 2022, más del 87% de las inversiones extranjeras se han dirigido a empresas no cotizadas.
- Aunque las **adquisiciones** se han mantenido en los altos niveles de años precedentes (12.430 millones, el 36% del total), ceden protagonismo en 2022 ante las **ampliaciones** (inversiones de empresas extranjeras ya establecidas, 16.895 millones, el 49%), que duplican sus niveles del año precedente. Las **nuevas inversiones** (*greenfield* o *brownfield*) suponen el 15% de la inversión, por debajo de la media del último lustro.
- España recibe flujos de IED productivos mayoritariamente de otros países de la OCDE (87% en la última década, 94% en 2022). De éstos, Europa destaca como la principal inversora (59% en la última década, nivel que mantiene el último año).
- Cuatro países, **Estados Unidos** (9.501M€), **Reino Unido** (6.103M€), **Alemania** (4.790M€) y **Francia** (3.421M€), **superaron en 2022 los 2.000 millones de euros de inversión**. Otros dos países adicionales, Australia y Países Bajos, superaron la cota de los 1.000 millones.
- Los flujos de inversión en España se dirigen mayoritariamente al sector **Servicios** (59% de los flujos en la última década), seguido por **Industria** (28%), **Construcción** (10%) y **Sector Primario** (2%). En 2022, Industria eleva notablemente su participación (40%) gracias a operaciones corporativas, mientras que Construcción (2,5%) es superada por el Sector Primario (2,7%).
- En 2022 destacan las inversiones en **Industria manufacturera, Información y comunicaciones, Suministro de energía y Actividades deportivas**, todos ellos receptores de operaciones de adquisición relevantes.

## 2.1 Flujos de Inversión

**Tabla 5:**

**Evolución de la IED productiva bruta y neta en España, Millones de euros, No-ETVE**

	2012	2013	2014	2015	2016	2017	2018	2019	2020	2021	2022	2022vs2021	2013-2022
Flujos brutos	14.915	17.288	20.929	25.437	27.107	28.375	55.567	24.691	27.174	30.034	<b>34.360</b>	14,4%	<b>290.962</b>
Flujos netos	9.047	11.843	13.097	19.100	20.332	15.872	46.163	17.960	15.733	21.463	<b>24.051</b>	12,1%	<b>205.613</b>
Desinversiones	5.869	5.445	7.831	6.337	6.775	12.504	9.404	6.731	11.441	8.571	<b>10.310</b>	20,3%	<b>85.348</b>

**Fuente:** Registro de inversiones, junio de 2023. **Efecto temporal:** los datos que recoge el Registro de Inversiones son los declarados por los propios inversores. El plazo máximo para la presentación de la declaración suele ser de un mes contado a partir de la fecha de formalización de la inversión. Las inversiones recogidas se asignan al período correspondiente de acuerdo con la fecha de realización de las mismas, pero puede haber retrasos en las presentaciones, lo que supone que en las actualizaciones trimestrales se puedan modificar los datos correspondientes a períodos anteriores. En el último período del año es normal que se acumulen más notificaciones que las que corresponde a ese período, de ahí parte de la explicación de los crecimientos que habitualmente se observan en los segundos semestres.

**Tabla 6:**

**Inversión extranjera bruta por tipo de operación, Millones de euros, No-ETVE**

	2013	2014	2015	2016	2017	2018	2019	2020	2021	2022	2013-2022	% Total
<b>Nuevas Aportaciones</b>	<b>12.769</b>	<b>14.174</b>	<b>16.178</b>	<b>12.285</b>	<b>20.597</b>	<b>19.637</b>	<b>16.466</b>	<b>16.885</b>	<b>14.394</b>	<b>21.901</b>	<b>165.287</b>	<b>59,9%</b>
Greenfield/Brownfield	218	236	6.789	6.072	8.609	9.065	7.097	4.766	6.314	<b>5.006</b>	54.173	19,6%
Otras Ampliaciones	12.551	13.938	9.389	6.213	11.988	10.572	9.369	12.119	8.080	<b>16.895</b>	111.114	40,3%
<b>Adquisiciones</b>	<b>3.279</b>	<b>3.452</b>	<b>7.588</b>	<b>13.316</b>	<b>6.749</b>	<b>29.913</b>	<b>8.078</b>	<b>10.266</b>	<b>15.352</b>	<b>12.430</b>	<b>110.423</b>	<b>40,1%</b>
<b>TOTAL</b>	<b>16.047</b>	<b>17.626</b>	<b>23.766</b>	<b>25.602</b>	<b>27.346</b>	<b>49.550</b>	<b>24.544</b>	<b>27.151</b>	<b>29.746</b>	<b>34.331</b>	<b>275.709</b>	

**Fuente:** Registro de Inversiones y GlobalInvex, junio de 2023

**Tabla 7:**

**Principales países inversores en España**, Flujos de inversión bruta No-ETVE, Millones de Euros

	2013	2014	2015	2016	2017	2018	2019	2020	2021	2022	2022vs2021	2013-2022
1 Estados Unidos	2.248	4.688	3.282	5.955	6.497	10.061	3.641	6.590	4.229	<b>9.501</b>	124,7%	56.690
2 Reino Unido	1.967	2.308	1.512	2.605	3.111	3.540	5.467	2.868	3.332	<b>6.103</b>	83,2%	32.812
3 Alemania	1.387	456	959	2.650	3.290	2.277	1.027	1.600	1.516	<b>4.790</b>	216,0%	19.952
4 Francia	1.929	2.046	2.858	1.800	2.728	2.256	4.129	2.513	8.098	<b>3.421</b>	-57,8%	31.779
5 Australia	45	7	64	89	389	2.306	11	272	2.484	<b>1.353</b>	-45,5%	7.019
6 Países Bajos	1.791	1.227	2.049	1.835	1.949	1.552	696	610	695	<b>1.012</b>	45,6%	13.417
7 Italia	262	106	302	140	226	2.504	814	367	796	<b>993</b>	24,7%	6.510
8 España	1.974	902	3.533	1.164	262	15.328	923	393	539	<b>904</b>	67,7%	25.923
9 Canadá	97	90	68	574	761	1.516	647	442	147	<b>746</b>	406,1%	5.088
10 Austria	112	61	63	126	26	8	48	25	69	<b>688</b>	901,2%	1.225
11 Hong Kong	7	159	221	59	23	580	24	28	20	<b>632</b>	3029,0%	1.753
12 Suiza	283	409	503	351	1.451	215	729	3.905	119	<b>503</b>	321,4%	8.469
13 Bélgica	403	169	81	192	269	191	125	364	326	<b>377</b>	15,8%	2.498
14 Suecia	55	114	111	112	53	99	312	1.421	1.367	<b>340</b>	-75,1%	3.983
15 Sudáfrica	4	0	16	12	150	374	258	25	108	<b>326</b>	201,1%	1.273
16 Japón	176	460	555	509	162	3.975	168	729	1.338	<b>320</b>	-76,1%	8.392
17 EAU	15	55	247	543	451	83	318	73	107	<b>269</b>	150,3%	2.160
18 México	390	1.214	951	1.397	761	484	1.541	778	665	<b>237</b>	-64,3%	8.419
19 Portugal	559	416	1.340	415	408	311	201	173	147	<b>216</b>	46,7%	4.185
20 Luxemburgo	1.178	1.534	2.062	1.790	1.598	843	391	204	228	<b>141</b>	-38,2%	9.968
21 Chile	10	63	17	160	43	34	33	15	224	<b>125</b>	-44,1%	724
22 Singapur	21	385	160	80	650	135	291	55	172	<b>97</b>	-43,6%	2.047
23 Irlanda	197	79	193	478	30	383	228	17	143	<b>96</b>	-32,7%	1.845
24 China	514	579	981	1.122	298	1.196	180	461	435	<b>95</b>	-78,1%	5.860
25 Israel	14	212	33	26	38	419	21	15	76	<b>73</b>	-3,1%	927
<b>Resto</b>	1.653	3.190	3.278	2.923	2.752	4.897	2.468	3.232	2.650	<b>1.002</b>	-62,2%	28.044
<b>Total</b>	<b>17.288</b>	<b>20.929</b>	<b>25.437</b>	<b>27.107</b>	<b>28.375</b>	<b>55.567</b>	<b>24.691</b>	<b>27.174</b>	<b>30.034</b>	<b>34.360</b>	<b>14,4%</b>	<b>290.962</b>

**Fuente:** Registro de inversiones, junio de 2023

**Nota:** Datos en base al país último, es decir, el país de residencia del titular último de la inversión (en el que se agota la cadena de titularidad).

**Nota2:** No debe extrañar la aparición de España con cierta frecuencia como uno de los principales inversores 'extranjeros' en el país. Estas cifras corresponden a inversiones circulares ('round-trip investments'), inversiones realizadas en España por las filiales de multinacionales españolas en el extranjero.

**Tabla 8:****Distribución sectorial de los flujos de inversión brutos, No-ETVE, Millones de Euros**

CNAE	Sector	2014	2015	2016	2017	2018	2019	2020	2021	2022	2022vs 2021	2013-2022
01 al 03	Agricultura, ganadería, silvicultura y pesca	424	539	374	317	235	265	185	<b>295</b>	69	-76,7%	<b>2.776</b>
05 al 09	Industrias extractivas	1.097	26	32	1.168	11	46	20	<b>10</b>	868	8645,4%	<b>3.413</b>
10 al 33	Industria manufacturera	2.318	3.365	5.407	4.679	8.088	5.289	3.462	<b>4.104</b>	10.161	147,6%	<b>49.780</b>
35	Suministro de energía eléctrica	1.037	3.170	4.833	2.469	3.935	979	1.344	<b>6.478</b>	3.360	-48,1%	<b>29.165</b>
36 al 39	Suministro de agua, gestión residuos	456	13	742	618	101	681	40	<b>285</b>	92	-67,6%	<b>3.812</b>
41 al 43	Construcción	1.867	4.768	1.890	2.305	6.815	1.112	3.000	<b>6.238</b>	857	-86,3%	<b>30.343</b>
45 al 47	Comercio mayor y menor	3.881	3.340	1.646	2.402	4.469	1.564	1.638	<b>2.190</b>	2.072	-5,4%	<b>24.192</b>
49 al 53	Transporte y almacenamiento	762	1.069	1.781	3.055	15.225	493	1.696	<b>785</b>	1.476	88,0%	<b>27.499</b>
55 al 56	Hostelería	1.220	531	683	449	1.723	485	238	<b>1.222</b>	1.011	-17,3%	<b>8.102</b>
58 al 63	Información y comunicaciones	791	671	781	2.066	4.439	1.906	5.471	<b>3.447</b>	5.317	54,2%	<b>25.679</b>
64 al 66	Actividades financieras y de seguros	2.681	1.413	2.830	2.634	2.723	5.150	7.152	<b>1.064</b>	1.360	27,9%	<b>30.046</b>
68	Actividades Inmobiliarias	3.160	4.309	2.809	3.440	4.540	2.523	1.243	<b>1.297</b>	2.255	73,8%	<b>27.461</b>
69 al 75	Actividades profesionales y científicas	321	509	725	1.090	958	2.290	545	<b>973</b>	1.696	74,4%	<b>9.510</b>
77 al 82	Actividades administrativas	244	178	1.205	535	947	727	386	<b>265</b>	988	272,0%	<b>5.891</b>
84	Administración Pública y defensa	4	0	0	0	0	0	0	<b>0</b>	5	n.a	<b>9</b>
85	Educación	120	882	19	41	28	703	160	<b>308</b>	174	-43,4%	<b>2.488</b>
86 al 88	Actividades sanitarias	108	319	406	719	319	292	543	<b>635</b>	342	-46,2%	<b>3.751</b>
90 al 93	Actividades artísticas y recreativas	177	293	921	225	924	111	35	<b>398</b>	2.256	466,2%	<b>6.325</b>
94 al 96	Otros servicios	259	41	22	164	86	74	15	<b>39</b>	2	-94,7%	<b>718</b>
97 al 98	Act. hogar, empleadores pers. domest.	0	0	0	0	0	0	2	<b>0</b>	0	-100,0%	<b>2</b>
99	Act. organizaciones extraterritoriales	0	0	0	0	0	0	0	<b>0</b>	0	n.a	<b>0</b>
	<b>TOTAL</b>	<b>20.929</b>	<b>25.437</b>	<b>27.107</b>	<b>28.375</b>	<b>55.567</b>	<b>24.691</b>	<b>27.174</b>	<b>30.034</b>	<b>34.360</b>	<b>14,4%</b>	<b>290.962</b>

Fuente: Registro de Inversiones, junio de 2023

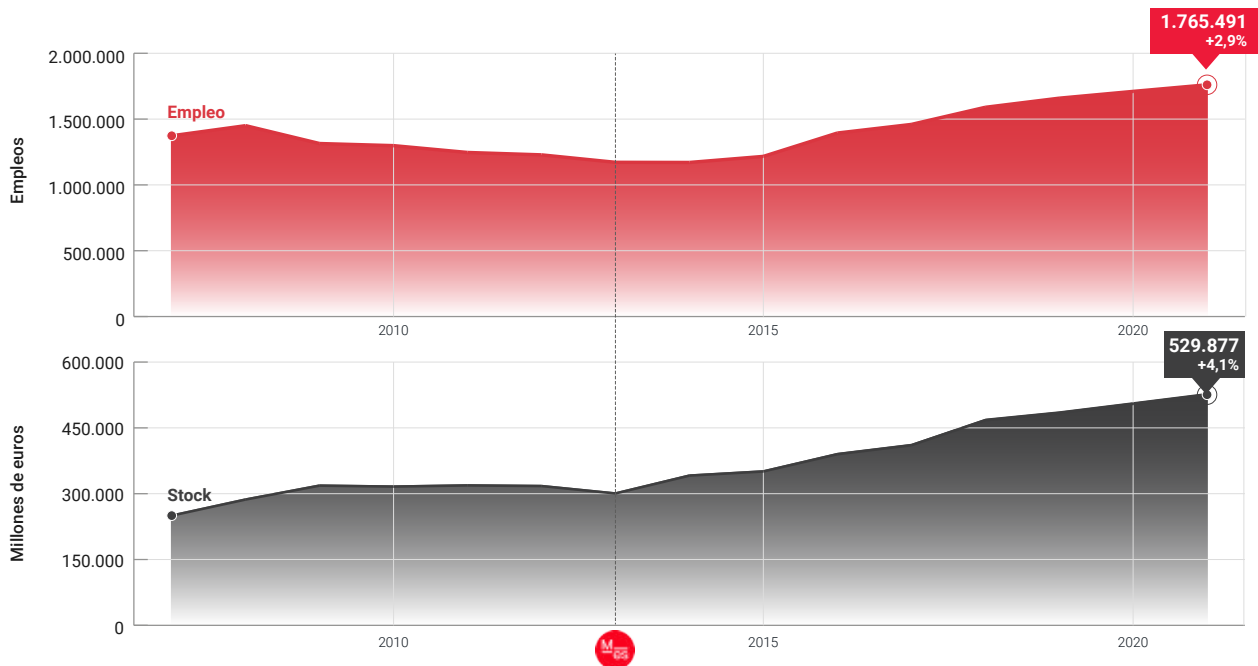
**Nota:** El Registro de Inversiones categoriza las operaciones según la Clasificación Nacional de Actividades Económicas (CNAE). Las inversiones en/o desde cabeceras de grupo o holdings empresariales se asignan al sector de destino final. Así, el sector de la inversión corresponde al sector de actividad de la empresa receptora de la inversión, no se recoge el sector de la empresa inversora. No obstante, dada la creciente servitización de la actividad económica, la clasificación CNAE puede resultar limitativa respecto a la actividad real de las empresas inversoras.

## 2.2 Stock de de inversión y empleo

El stock de IED productiva prosigue su tendencia positiva tras la crisis financiera, representa un 43,9% del PIB español.

**Figura 4:**

**Evolución del Stock-posición inversora y empleo extranjero en España**, Millones de euros y empleos



Fuente: Registro de Inversiones, junio de 2023

### Datos Clave

- El **stock de IED es un indicador que muestra la confianza más duradera** de los inversores en la economía nacional y sus empresas. Representa el valor de los activos que los inversores extranjeros mantienen en empresas en España, con inversión directa, y la financiación entre empresas relacionadas.
- La posición extranjera inversora en España a finales de 2021, según datos del Registro de Inversiones, era de 571.843 millones de euros (+4,1% respecto al año anterior), **529.877 millones si se atiende únicamente a las inversiones productivas (No-ETVE)**, máximo de la serie histórica, tras encadenar ocho años de crecimiento continuado.
- El stock de IED productiva representa un **43,9% del PIB**, 11.203 euros per cápita. El stock de IED ha incrementado su peso sobre el PIB en más de 14 puntos porcentuales desde 2013.
- Una parte significativa de la inversión recibida se concentra en un **reducido grupo de grandes empresas**. Las grandes empresas concentran el 90,4% del stock, frente al 7,3% de las medianas y 2,3% de las pequeñas.
- A finales de 2021, el número de empresas declarante al Registro de Inversiones ascendía a **19.668 empresas**, un 7,3% más que año anterior.
- En el último año, destaca el incremento del stock procedente de **Italia (+6.002 millones)**, **Australia (+4.677 millones)**, y **Estados Unidos (+2.568 millones)**.
- En 2021 se superaron los **1,76 millones de empleos directos (incremento del 2,9% interanual)** ligados a inversiones extranjeras. Esta cifra supone el **8,7% de la población ocupada** en el país y el **7,6% de la población activa a finales de ese año**.
- Tras siete años de evolución positiva, las cifras de 2021 son ya un **28,3% superiores a las que se registraban en 2007, antes de la crisis financiera**. Desde los mínimos marcados en 2014, se han sumado casi 600.000 empleos ligados al stock de IED.
- En el último año disponible, son significativos los incrementos de empleo en empresas de

**Estados Unidos** (+29.995 empleos), **Francia** (+27.146), **Suiza** (+7.407) e **Italia** (+6.818).

- El empleo se concentra en un **grupo relativamente pequeño de empresas**. Las grandes

empresas, que apenas representan en número el 28% del total de empresas extranjeras en España, son responsables del 92% de los empleos ligados al stock de inversión.

**Tabla 9:**

**Evolución del Stock-posición inversora extranjera en España, Millones de euros**

	2012	2013	2014	2015	2016	2017	2018	2019	2020	2021	2021vs2020
No-ETVE	320.323	303.364	344.230	353.802	393.308	413.874	471.201	487.985	508.810	<b>529.877</b>	4,1%
ETVE	45.085	44.839	42.566	39.992	42.890	39.602	41.815	38.322	43.324	<b>41.966</b>	-3,1%
<b>Total</b>	<b>365.408</b>	<b>348.203</b>	<b>386.796</b>	<b>393.795</b>	<b>436.198</b>	<b>453.476</b>	<b>513.016</b>	<b>526.307</b>	<b>552.134</b>	<b>571.843</b>	<b>3,6%</b>

**Fuente:** Registro de inversiones, mayo de 2023

**Nota:** Las Entidades de Tenencia de Valores Extranjeros (ETVEs) son sociedades establecidas en España cuyo "principal" objeto es la tenencia de participaciones de sociedades situadas en el exterior (Holding). Las ETVEs son sociedades instrumentales cuya existencia obedece a estrategias de optimización fiscal dentro de un mismo grupo empresarial, y, normalmente, sus inversiones carecen de efectos económicos directos.

**Tabla 10:**

**Evolución del número total de empresas extranjeras en España según el Registro**

	2011	2012	2013	2014	2015	2016	2017	2018	2019	2020	2020vs2019
Nivel 1	4.553	4.858	4.638	4.865	4.778	5.791	6.214	6.571	6.923	7.449	7,6%
Nivel 2	4.928	5.120	5.124	4.740	4.815	5.451	5.700	5.526	6.515	6.975	7,1%
Nivel 3	2.957	3.164	3.167	2.836	2.753	3.423	3.549	3.694	4.393	3.902	-11,2%
<b>TOTAL</b>	<b>12.438</b>	<b>13.142</b>	<b>12.929</b>	<b>12.441</b>	<b>12.346</b>	<b>14.665</b>	<b>15.463</b>	<b>15.791</b>	<b>17.831</b>	<b>18.326</b>	<b>2,8%</b>

**Fuente:** Registro de Inversiones, Informes de Posición de la Inversión Directa, 2007-2020

**Nivel 1:** Empresa cabecera de grupo declarante. Niveles 2 y 3: Empresas participadas por las de primer nivel

**Tabla 11:**

**Distribución según el tamaño de las principales variables de las empresas extranjeras, 2020**

Tamaño de la empresa	Número de empresas		Posición		Inmovilizado material		Empleo	
	Número	% Total	Millones €	% Total	Millones €	% Total	Empleos	% Total
<b>Gran empresa</b>	1.869	27,5%	459.206	90,4%	120.574	87,2%	<b>1.562.309</b>	92,0%
<b>Mediana empresa</b>	2.107	31,0%	37.201	7,3%	12.656	9,1%	<b>118.527</b>	7,0%
<b>Pequeña Empresa</b>	2.820	41,5%	11.536	2,3%	5.109	3,7%	<b>16.798</b>	1,0%
<b>Total</b>	<b>6.796</b>		<b>507.943</b>		<b>138.339</b>		<b>1.697.634</b>	

**Fuente:** Registro de Inversiones, Informes de Posición de la Inversión Directa, 2007-2020

**Tabla 12:**

**Principales países inversores en España: Stock posición inversora, No-ETVE, Millones de Euros**

	2013	2014	2015	2016	2017	2018	2019	2020	2021	2021vs2020
1 Estados Unidos	45.635	52.378	53.519	62.720	72.982	79.016	86.985	97.194	<b>99.762</b>	2,6%
2 Francia	33.483	38.813	41.092	46.688	50.617	56.420	53.850	58.381	<b>60.247</b>	3,2%
3 Reino Unido	36.102	43.879	46.977	58.441	58.030	60.638	66.820	61.235	<b>60.107</b>	-1,8%
4 Alemania	29.964	30.772	28.142	28.259	32.098	44.838	44.703	49.351	<b>51.132</b>	3,6%
5 Italia	37.735	43.928	41.186	36.694	33.395	39.880	38.481	40.981	<b>46.983</b>	14,6%
6 México	19.062	23.599	26.295	30.918	26.469	27.300	29.105	28.514	<b>27.834</b>	-2,4%
7 España	13.520	13.239	17.177	16.374	15.677	22.550	17.705	19.090	<b>22.158</b>	16,1%
8 Países Bajos	12.777	15.168	11.367	13.322	11.120	12.269	14.716	14.997	<b>16.325</b>	8,9%
9 Suiza	11.587	10.813	10.816	11.723	13.174	13.568	13.789	15.062	<b>15.985</b>	6,1%
10 Portugal	9.439	11.241	10.649	10.576	10.873	9.260	9.291	12.225	<b>13.924</b>	13,9%
11 Japón	4.319	4.143	4.971	6.716	7.204	11.212	11.865	12.327	<b>13.530</b>	9,8%
12 Australia	397	424	542	591	5.195	8.130	7.245	6.695	<b>11.372</b>	69,9%
13 China	3.020	3.893	3.773	5.404	10.958	11.284	10.031	10.479	<b>10.291</b>	-1,8%
14 Canadá	2.565	3.295	4.175	5.701	5.894	8.323	10.473	10.256	<b>9.256</b>	-9,7%
15 Argentina	718	3.392	3.366	3.652	5.239	5.253	9.428	8.078	<b>9.040</b>	11,9%
16 Suecia	4.017	4.320	3.258	3.800	3.921	3.714	4.598	6.801	<b>5.855</b>	-13,9%
17 EAU	5.693	4.935	4.235	4.822	5.734	6.901	6.479	5.439	<b>5.635</b>	3,6%
18 Singapur	16	463	453	1.496	3.218	4.336	3.991	4.462	<b>4.827</b>	8,2%
19 Irlanda	1.159	1.474	1.432	2.000	2.074	2.081	3.115	3.517	<b>3.684</b>	4,7%
20 Bélgica	2.676	2.614	2.368	2.686	3.359	3.460	2.858	3.416	<b>3.535</b>	3,5%
21 Brasil	5.808	3.274	5.815	2.897	4.839	2.385	3.251	3.056	<b>3.367</b>	10,2%
22 Qatar	67	90	89	1.657	1.633	2.160	2.699	3.162	<b>3.357</b>	6,2%
23 Tailandia	0	0	0	100	98	2.547	2.575	2.360	<b>2.704</b>	14,6%
24 Dinamarca	997	965	1.070	2.108	2.393	2.334	2.388	2.405	<b>2.690</b>	11,8%
25 Luxemburgo	8.784	10.443	9.701	10.129	5.238	4.097	3.249	2.577	<b>1.886</b>	-26,8%
<b>Resto</b>	13.823	16.671	21.334	23.835	22.442	27.248	28.295	26.751	<b>24.393</b>	-5,5%
<b>TOTAL</b>	<b>303.364</b>	<b>344.230</b>	<b>353.802</b>	<b>393.308</b>	<b>413.874</b>	<b>471.201</b>	<b>487.985</b>	<b>508.810</b>	<b>529.877</b>	<b>4,1%</b>

Fuente: Registro de inversiones, mayo de 2023

**Tabla 13:**

**Evolución del stock de empleo derivado de la inversión extranjera en España**

	2013	2014	2015	2016	2017	2018	2019	2020	2021	2021vs2020
<b>No-ETVE</b>	1.172.878	1.171.710	1.218.102	1.396.674	1.462.433	1.593.385	1.663.193	1.715.077	<b>1.765.491</b>	2,9%
<b>ETVE</b>	877	340	225	113	139	94	90	84	<b>116</b>	39,1%
<b>TOTAL</b>	1.173.755	1.172.050	1.218.327	1.396.786	1.462.572	1.593.479	1.663.283	1.715.161	<b>1.765.607</b>	2,9%
<b>No-ETVE vs. Población ocupada</b>	6,8%	6,7%	6,7%	7,5%	7,7%	8,1%	8,3%	8,9%	<b>8,7%</b>	

Fuente: Registro de inversiones, mayo de 2023

Nota: El Registro de Inversiones del Ministerio calcula el empleo como el número medio de empleados de las Sociedades receptoras de inversión exterior, asociados al valor de la posición.

**Tabla 14:**

**Principales países inversores en España: Stock de empleo, No-ETVE**

	2013	2014	2015	2016	2017	2018	2019	2020	2021	2021vs2020
1 Francia	247.137	264.672	275.885	302.257	313.160	332.495	351.780	353.405	<b>380.550</b>	7,7%
2 Estados Unidos	159.284	163.961	171.688	183.924	211.217	205.653	232.859	239.809	<b>269.804</b>	12,5%
3 Alemania	156.760	159.873	163.954	181.846	187.823	215.822	218.226	241.448	<b>239.718</b>	-0,7%
4 Reino Unido	119.004	102.880	112.236	135.816	116.784	125.889	155.986	149.753	<b>151.287</b>	1,0%
5 España	56.723	56.060	62.328	74.106	86.502	91.399	95.284	99.695	<b>98.776</b>	-0,9%
6 Países Bajos	49.112	85.308	83.746	90.222	97.394	103.559	90.870	89.805	<b>85.875</b>	-4,4%
7 Suiza	72.594	67.553	72.985	79.320	83.618	87.291	81.640	77.592	<b>84.998</b>	9,5%
8 Italia	41.981	38.063	37.361	40.244	45.073	49.812	53.661	64.675	<b>71.493</b>	10,5%
9 Suecia	36.694	34.037	33.456	39.964	48.330	46.101	48.377	51.688	<b>56.917</b>	10,1%
10 Japón	26.679	24.504	29.270	40.282	43.724	47.509	47.858	51.936	<b>48.452</b>	-6,7%
11 Dinamarca	32.826	33.417	35.978	36.253	35.800	37.230	40.118	39.466	<b>41.192</b>	4,4%
12 México	5.709	9.275	14.466	40.730	37.818	46.573	25.821	33.716	<b>37.538</b>	11,3%
13 Irlanda	4.483	5.337	5.643	10.212	7.887	17.882	22.336	26.292	<b>28.527</b>	8,5%
14 Rusia	1.294	684	1.016	241	3.101	8.063	19.480	25.494	<b>23.352</b>	-8,4%
15 Portugal	11.916	10.968	12.440	17.234	15.010	15.460	15.628	15.206	<b>17.140</b>	12,7%
16 Qatar	48	96	82	4.225	4.392	13.418	14.058	11.813	<b>12.923</b>	9,4%
17 China	1.948	2.555	3.630	18.292	22.847	25.995	25.557	25.594	<b>11.586</b>	-54,7%
18 Canadá	3.871	5.762	6.219	6.598	7.659	9.077	10.103	11.397	<b>11.370</b>	-0,2%
19 Bélgica	6.172	6.837	6.349	7.297	8.867	13.261	9.452	9.500	<b>9.616</b>	1,2%
20 Austria	3.723	3.613	3.625	4.544	4.964	5.402	7.904	10.181	<b>7.510</b>	-26,2%
21 EAU	10.995	9.857	6.821	9.501	9.725	10.228	7.204	7.620	<b>7.377</b>	-3,2%
22 Australia	1.472	1.197	1.465	1.333	4.407	9.742	9.257	6.219	<b>6.808</b>	9,5%
23 Finlandia	2.482	2.462	2.430	2.979	3.053	4.245	4.574	4.450	<b>4.986</b>	12,0%
24 Rep. Checa	6	8	6	5	4	13	103	94	<b>4.395</b>	4588,4%
25 Noruega	3.686	3.802	3.624	4.429	3.415	4.279	4.270	4.591	<b>4.115</b>	-10,4%
<b>Resto</b>	116.279	78.929	71.400	64.819	59.859	66.986	70.789	63.640	<b>49.185</b>	-22,7%
<b>Total</b>	<b>1.172.878</b>	<b>1.171.710</b>	<b>1.218.102</b>	<b>1.396.674</b>	<b>1.462.433</b>	<b>1.593.385</b>	<b>1.663.193</b>	<b>1.715.077</b>	<b>1.765.491</b>	<b>2,9%</b>

Fuente: Registro de inversiones, mayo de 2023



**Tabla 15:**

**Distribución sectorial del stock de empleo, No-ETVE**

CNAE	Sector	2015	2016	2017	2018	2019	2020	2021	2021vs2020
01 al 03	Agricultura, ganadería, silvicultura y pesca	5.485	5.642	5.191	7.978	5.515	6.259	<b>7.340</b>	17,3%
05 al 09	Industrias extractivas	4.421	4.457	4.461	8.902	9.905	9.628	<b>9.554</b>	-0,8%
10 al 33	Industria manufacturera	356.524	375.915	389.161	397.186	406.076	435.330	<b>410.270</b>	-5,8%
35	Suministro de Energía eléctrica	12.418	6.576	6.231	8.853	6.646	6.450	<b>7.790</b>	20,8%
36 al 39	Suministro de Agua, gestión residuos	15.199	37.841	36.892	39.634	39.137	45.343	<b>46.417</b>	2,4%
41 al 43	Construcción	37.196	41.345	47.350	47.825	51.810	50.484	<b>56.352</b>	11,6%
45 al 47	Comercio mayor y menor	271.882	300.536	312.782	326.489	368.610	387.581	<b>404.212</b>	4,3%
49 al 53	Transporte y almacenamiento	47.320	51.316	58.541	63.402	68.857	65.943	<b>78.979</b>	19,8%
55 al 56	Hostelería	75.603	71.821	80.232	98.098	110.732	82.406	<b>106.222</b>	28,9%
58 al 63	Información y Comunicaciones	81.128	93.963	103.945	112.991	116.845	123.639	<b>143.502</b>	16,1%
64 al 66	Actividades financieras y de seguros	41.091	52.423	55.446	74.179	61.045	65.799	<b>63.127</b>	-4,1%
68	Actividades Inmobiliarias	4.224	10.008	6.017	7.261	8.082	8.962	<b>11.135</b>	24,2%
69 al 75	Actividades profesionales y científicas	38.289	45.545	51.443	61.952	66.994	70.816	<b>74.342</b>	5,0%
77 al 82	Actividades administrativas	186.015	233.336	250.892	268.761	253.485	258.504	<b>240.996</b>	-6,8%
84	Administración Pública y defensa	291	298	298	340	387	358	<b>499</b>	39,5%
85	Educación	4.230	4.540	4.665	6.062	7.860	9.051	<b>10.887</b>	20,3%
86 al 88	Actividades sanitarias	22.830	45.880	33.148	42.147	59.121	65.986	<b>72.477</b>	9,8%
90 al 93	Actividades artísticas y recreativas	7.871	7.622	8.114	10.035	9.932	11.345	<b>9.141</b>	-19,4%
94 al 96	Otros servicios	6.082	7.608	7.621	11.287	12.152	11.196	<b>12.249</b>	9,4%
97 al 98	Act. hogar empleadores pers. domest.	3	3	3	3	1	0	<b>0</b>	0,0%
99	Act. organizaciones extraterritoriales	0	0	0	0	0	0	<b>0</b>	0,0%
	<b>TOTAL</b>	<b>1.218.102</b>	<b>1.396.674</b>	<b>1.462.433</b>	<b>1.593.385</b>	<b>1.663.193</b>	<b>1.715.077</b>	<b>1.765.491</b>	<b>2,9%</b>

Fuente: Registro de inversiones, mayo de 2023

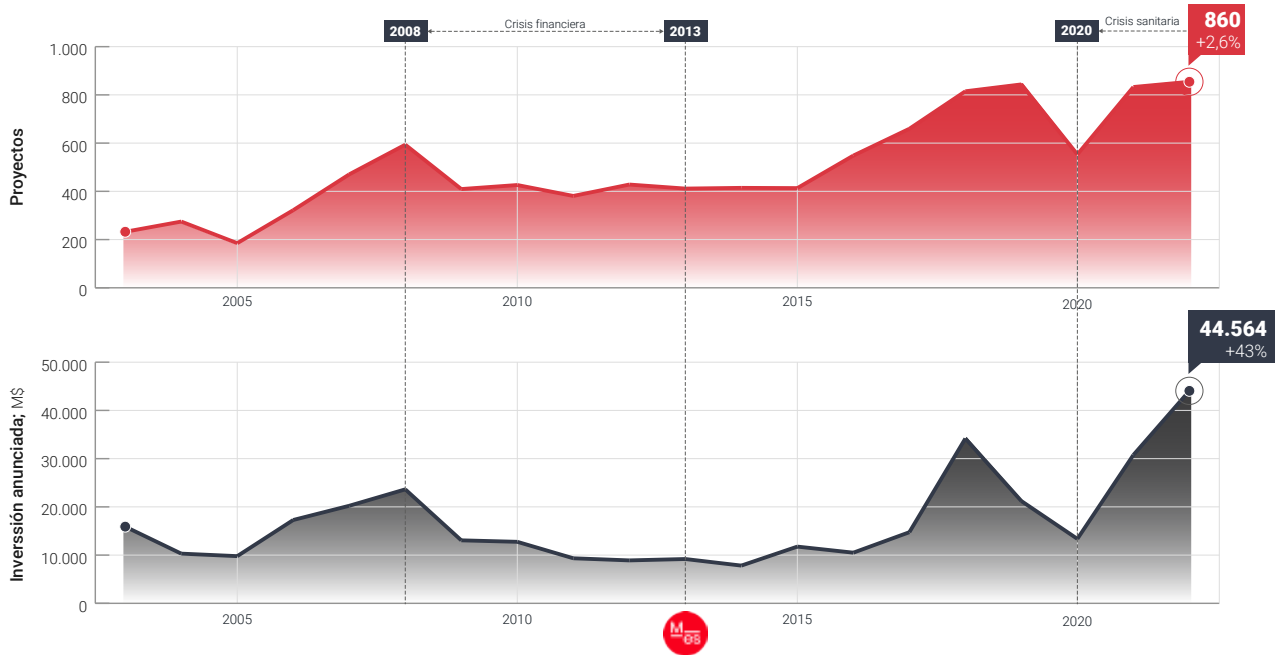
## 2.3 Proyectos *greenfield* transfronterizos

España se situó en 2022 como el sexto país a nivel mundial y tercero europeo que más proyectos de inversión *greenfield* transfronteriza recibió.

**Figura 5:**

### Evolución de los proyectos *greenfield* transfronterizos anunciados en España

Millones de dólares y proyectos



Fuente: Elaboración propia basada en datos de fDi Markets, mayo de 2023

### Datos Clave

- En 2022 se anunciaron **860 proyectos *greenfield*** en España, que suponen una **inversión asociada de \$44.564 millones** (+43% con respecto a 2021) y **96.144 empleos** (+18%).
- Tras la rotura de la serie creciente de número de proyectos en 2020, la cifra de proyectos anunciada en 2022 **marca los mejores registros desde el inicio de la serie en cuanto a proyectos, inversión y empleo**.
- Entre 2003 y 2022 se han anunciado un total de **10.069 proyectos *greenfield* transfronterizos** con España como destino, un 3,3% del total de proyectos anunciados en todo el mundo. Con estas cifras, España es el **séptimo país global y cuarto europeo** que más proyectos *greenfield* transfronterizos ha recibido desde que fDi Markets (Financial Times) ofrece datos.
- La **participación de España** como receptora de proyectos *greenfield* a nivel mundial **ha crecido** casi un punto en los últimos años, pasando de representar un 4% en 2018 a un 4,9% en 2022. En 2022, **España se sitúa como el sexto país a nivel mundial y tercero europeo** en cuanto a número de proyectos recibidos (860).
- España recibe una **media de 503 proyectos *greenfield*** al año desde el inicio de la serie en 2003, con una inversión asociada de 17.010 millones de dólares anuales y la generación de 47.945 puestos de trabajo cada ejercicio.
- La **inversión media** de cada proyecto en toda la serie asciende en España a **\$34 millones**, en tanto que a nivel global los proyectos cuentan con mayor volumen de inversión (\$55 millones por proyecto). La menor dimensión de proyectos *greenfield* en España también se produce en empleo medio (99 frente a 156). En 2022, estas cifras por proyecto en España se situaron en **\$52 millones y 111 empleos**, gracias en buena medida a los macro-proyectos anunciados en energías renovables.
- Al igual que ha sucedido a nivel global, los proyectos *greenfield* anunciados en el **sector energético** han tenido un fuerte protagonismo sobre el volumen de inversión, concentrando las cinco mayores operaciones en 2022. También han sido muy relevantes los anuncios en el sector de la **Automoción y baterías**.

**Tabla 16:**

**Principales destinos de los proyectos *greenfield* en el mundo, Millones de dólares**

		Número de proyectos						Capex (Millones de USD)					
		2018	2019	2020	2021	2022	2013-2022	2018	2019	2020	2021	2022	2013-2022
1	Estados Unidos	2.021	2.123	1.655	1.693	<b>2.073</b>	18.895	87.328	107.453	69.275	95.124	<b>163.774</b>	903.432
2	Reino Unido	1.677	1.621	1.026	1.082	<b>1.232</b>	12.981	40.355	39.771	44.705	62.485	<b>103.178</b>	511.562
3	India	833	732	412	459	<b>1.008</b>	7.039	55.310	36.209	22.760	16.374	<b>76.054</b>	401.941
4	EAU	408	459	390	541	<b>940</b>	4.416	10.566	13.968	8.075	6.631	<b>10.686</b>	89.240
5	Alemania	1.276	1.358	1.105	1.387	<b>899</b>	11.424	24.098	28.288	26.497	44.053	<b>22.975</b>	215.097
6	<b>España</b>	<b>820</b>	<b>849</b>	<b>554</b>	<b>838</b>	<b>860</b>	<b>6.367</b>	<b>34.523</b>	<b>21.351</b>	<b>13.380</b>	<b>31.058</b>	<b>44.564</b>	<b>198.756</b>
7	Francia	889	879	590	593	<b>603</b>	6.840	19.921	19.266	15.789	13.942	<b>20.178</b>	145.633
8	Polonia	480	463	472	512	<b>508</b>	3.960	20.247	24.136	23.644	23.136	<b>17.761</b>	159.923
9	México	633	652	306	378	<b>481</b>	4.892	33.798	27.965	13.941	17.167	<b>36.360</b>	272.234
10	Australia	491	449	325	344	<b>443</b>	4.144	22.888	35.184	20.421	12.854	<b>69.077</b>	245.342
11	Singapur	465	417	307	365	<b>411</b>	4.067	17.791	7.116	6.869	13.148	<b>16.259</b>	122.684
12	Canadá	410	410	323	377	<b>394</b>	3.651	51.703	13.509	17.271	21.655	<b>20.865</b>	205.274
13	China	915	858	413	482	<b>357</b>	7.837	123.394	53.655	33.637	31.716	<b>17.966</b>	612.131
14	Irlanda	255	243	248	291	<b>331</b>	2.420	11.940	14.155	12.022	9.569	<b>25.566</b>	110.716
15	Países Bajos	350	360	293	319	<b>324</b>	2.833	11.212	9.502	6.841	8.482	<b>9.045</b>	92.767
16	Bélgica	233	225	215	271	<b>281</b>	2.156	6.651	9.015	5.017	7.577	<b>7.288</b>	58.354
17	Portugal	142	178	115	167	<b>278</b>	1.196	4.161	3.978	4.030	7.338	<b>5.535</b>	31.898
18	Italia	183	231	169	236	<b>274</b>	1.921	7.628	10.976	10.022	19.848	<b>25.437</b>	99.668
19	Turquía	233	224	210	210	<b>254</b>	1.978	15.984	3.746	4.724	4.348	<b>4.199</b>	75.652
20	Brasil	358	368	223	187	<b>243</b>	2.876	18.848	33.097	16.675	23.051	<b>17.894</b>	182.059
21	Arabia Saudí	109	137	90	150	<b>238</b>	1.222	15.184	11.722	9.431	8.958	<b>13.274</b>	98.243
22	Japón	297	264	216	198	<b>225</b>	2.313	12.725	9.468	7.631	22.082	<b>6.058</b>	104.862
23	Rumanía	244	262	157	175	<b>190</b>	1.998	6.387	6.018	3.849	5.340	<b>8.972</b>	57.781
24	Vietnam	311	289	134	128	<b>181</b>	2.248	30.563	38.430	10.957	11.785	<b>25.916</b>	237.910
25	Qatar	44	31	35	98	<b>163</b>	610	354	1.542	897	1.188	<b>29.978</b>	38.018
	<b>Otros</b>	<b>5.945</b>	<b>5.716</b>	<b>3.417</b>	<b>3.825</b>	<b>4.250</b>	<b>47.108</b>	<b>383.881</b>	<b>328.170</b>	<b>194.794</b>	<b>212.408</b>	<b>384.541</b>	<b>3.054.673</b>
	<b>Total</b>	<b>20.022</b>	<b>19.798</b>	<b>13.400</b>	<b>15.306</b>	<b>17.441</b>	<b>167.392</b>	<b>1.067.439</b>	<b>907.691</b>	<b>603.153</b>	<b>731.318</b>	<b>1.183.400</b>	<b>8.325.851</b>

Fuente: fDi Markets, mayo de 2023

**Tabla 17:**

**Proyectos greenfield en España por país de origen, 2018-2022, Millones de dólares**

RK	País	Proyectos		Capex		Empleo		Empresas	
		Número	% Total	Millones \$	% Total	Empleos	% Total	Número	% Total
1	Estados Unidos	662	16,9%	35.906	<b>24,7%</b>	79.999	19,5%	489	17,0%
2	Francia	579	14,8%	12.826	<b>8,8%</b>	46.804	11,4%	373	13,0%
3	Alemania	531	13,6%	19.427	<b>13,4%</b>	57.502	14,0%	300	10,5%
4	Reino Unido	460	11,8%	11.949	<b>8,2%</b>	57.610	14,0%	337	11,7%
5	Países Bajos	210	5,4%	4.973	<b>3,4%</b>	26.850	6,5%	114	4,0%
6	Italia	202	5,2%	6.179	<b>4,3%</b>	9.367	2,3%	131	4,6%
7	Suiza	174	4,4%	4.117	<b>2,8%</b>	16.439	4,0%	121	4,2%
8	China	120	3,1%	5.361	<b>3,7%</b>	11.192	2,7%	80	2,8%
9	Japón	89	2,3%	1.728	<b>1,2%</b>	9.399	2,3%	66	2,3%
10	Dinamarca	79	2,0%	12.289	<b>8,5%</b>	10.822	2,6%	58	2,0%
11	Portugal	65	1,7%	3.678	<b>2,5%</b>	5.260	1,3%	38	1,3%
12	Bélgica	64	1,6%	2.648	<b>1,8%</b>	8.046	2,0%	51	1,8%
13	Luxemburgo	59	1,5%	2.687	<b>1,9%</b>	21.765	5,3%	34	1,2%
14	Suecia	57	1,5%	831	<b>0,6%</b>	5.021	1,2%	51	1,8%
15	Austria	38	1,0%	783	<b>0,5%</b>	2.439	0,6%	29	1,0%
16	Noruega	38	1,0%	1.413	<b>1,0%</b>	1.847	0,4%	25	0,9%
17	Argentina	37	0,9%	325	<b>0,2%</b>	1.909	0,5%	36	1,3%
18	Irlanda	34	0,9%	425	<b>0,3%</b>	2.330	0,6%	30	1,0%
19	Singapur	33	0,8%	1.692	<b>1,2%</b>	10.496	2,6%	23	0,8%
20	Canadá	30	0,8%	1.432	<b>1,0%</b>	2.455	0,6%	24	0,8%
21	México	28	0,7%	327	<b>0,2%</b>	728	0,2%	22	0,8%
22	Finlandia	27	0,7%	344	<b>0,2%</b>	1.159	0,3%	26	0,9%
23	Australia	24	0,6%	1.208	<b>0,8%</b>	2.464	0,6%	17	0,6%
24	Israel	21	0,5%	1.035	<b>0,7%</b>	953	0,2%	16	0,6%
25	EAU	20	0,5%	6.271	<b>4,3%</b>	2.088	0,5%	19	0,7%
26	Brasil	17	0,4%	151	<b>0,1%</b>	687	0,2%	16	0,6%
27	India	14	0,4%	259	<b>0,2%</b>	2.835	0,7%	13	0,5%
28	Corea del Sur	13	0,3%	830	<b>0,6%</b>	1.010	0,2%	10	0,3%
29	Rusia	13	0,3%	311	<b>0,2%</b>	855	0,2%	10	0,3%
30	Chipre	12	0,3%	859	<b>0,6%</b>	961	0,2%	12	0,4%
	<b>Otros</b>	161	4,1%	2.877	2,0%	9.833	2,4%	298	10,4%
	<b>Total</b>	<b>3.911</b>		<b>145.143</b>		<b>411.125</b>		<b>2.869</b>	

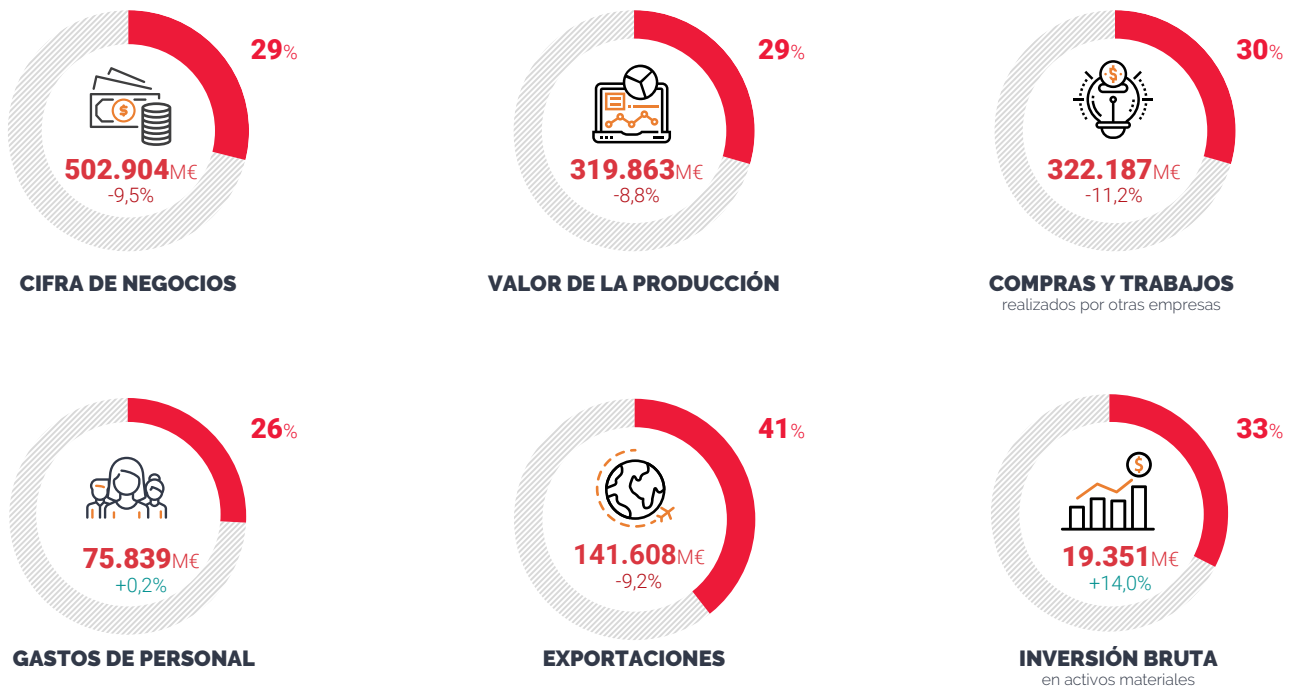
Fuente: fDi Markets, mayo de 2023

## 2.4 Filiales Extranjeras

España cuenta con 11.722 filiales de empresas extranjeras de los sectores Industria, Comercio y Servicios no financieros.

**Figura 6:**

**Contribución de las filiales de empresas extranjeras en España, 2020**



Fuente: Instituto Nacional de Estadística, septiembre de 2022

### Datos Clave

- A finales de 2020 operaban en España **11.722 filiales de empresas extranjeras** en los sectores industrial, comercial y servicios no financieros, según los últimos datos del Instituto Nacional de Estadística, un **10% más que el año anterior, y un 20% más que 2018<sup>1</sup>**.
- De ellas, un 46% se concentra en **Servicios**, un 35% en Comercio y un 19% en **Industria**.
- El volumen de **puestos de trabajo generados** por las filiales extranjeras se acerca a **1,8 millones de personas**, el 16% de las personas ocupadas en España en los sectores analizados.
- El impacto de la crisis sanitaria del COVID fue notable sobre las principales variables: en 2020 se registró un descenso (-9,5%) en su facturación, aunque inferior a la reducción media en las empresas españolas (-14,2%) Aun así, se **superó el medio billón de euros (502.904M) de facturación** ligada a la actividad de estas empresas en nuestro país.
- Las filiales extranjeras representan apenas el 0,5% del número total de empresas en España. Sin embargo, su **impacto local es significativo**, generando un **30% de compras y trabajos** realizados por otras empresas.
- Los **salarios medios** en filiales de empresas extranjeras son un **29% superiores a la media nacional**. Estos salarios suponen un incremento del 7,2% respecto a los registrados en 2011.
- Su **cifra de negocios** representa un **29% sobre el total nacional** en 2020, y ha experimentado un crecimiento del 19,1% desde 2011.
- La contribución a las **exportaciones españolas** es muy significativa: un **41%** de las exportaciones son contribución de las filiales de capital extranjero, 50% en el caso de las filiales industriales.
- Los **10 principales países inversores** en España concentran el **79%** de las **filiales** y el **87%** de la **cifra de negocios**.
- Según datos de la OCDE, el **valor añadido extranjero** contenido en las **exportaciones españolas** asciende a **23,8%**, frente a una media de países OCDE del 8,4%.
- De acuerdo con los últimos datos de Eurostat, las **filiales de empresas extranjeras** en España en industria y construcción aportaron en 2019 **1.821 millones de gasto en I+D** (20,7% del gasto empresarial total), ocupando a **22.647 empleados** en esta actividad.

1.- Ver nota sobre la nueva metodología del INE-FILINT en el Anexo Metodológico al final del documento.

**Tabla 18:**

**Principales variables de la Estadística de Filiales Extranjeras del INE por sector de actividad, 2020, Millones de Euros**

	2020	% ES*	Industria	Comercio	Servicios	2020vs2019	2020vs2011
<b>Número de empresas</b>	<b>11.722</b>	<b>0,52%</b>	<b>2.190</b>	<b>4.113</b>	<b>5.418</b>	<b>9,93%</b>	<b>n.d.</b>
<b>Personas ocupadas</b>	1.791.494	16,0%	550.354	432.352	<b>808.788</b>	1,00%	45,0%
<b>Cifra de negocios</b>	502.904	28,8%	221.688	182.105	<b>99.111</b>	-9,50%	19,1%
<b>Valor de la producción</b>	319.863	29,4%	195.344	48.419	<b>76.100</b>	-8,80%	20,0%
<b>Valor añadido al coste de los factores</b>	115.572	25,6%	48.486	25.339	<b>41.747</b>	-7,04%	36,0%
<b>Compras y trabajos realizados por otras empresas</b>	322.187	29,9%	148.056	138.612	<b>35.519</b>	-11,25%	10,3%
<b>Gastos de personal</b>	75.839	25,9%	27.675	17.749	<b>30.415</b>	0,15%	51,2%
<b>Servicios exteriores</b>	74.054	28,2%	28.427	21.406	<b>24.221</b>	-8,26%	28,6%
<b>Inversión bruta en activos materiales</b>	22.053	32,6%	9.705	2.087	<b>10.261</b>	13,96%	73,4%
<b>Total ingresos de explotación</b>	519.505	28,7%	228.439	187.024	<b>104.041</b>	-9,02%	19,4%
<b>Total gastos de explotación</b>	511.705	29,1%	221.350	183.470	<b>106.885</b>	-7,58%	21,4%
<b>Ventas fuera de España</b>	141.608	40,8%	99.784	21.509	<b>20.314</b>	-9,21%	n.d.

**Fuente:** Instituto Nacional de Estadística, Septiembre 2022

\* Porcentaje que la cifra representa frente al total nacional en los sectores analizados por el INE-FILINT

\*\* En la actualización de septiembre de 2022, con datos de 2020, se ofrecen datos únicamente de la nueva metodología, basada en Unidades Estadísticas "Empresa", que impide las comparaciones de algunas variables (e.g. número de filiales) con datos previos a 2018, y no incluye un desglose regional de los datos.

**Tabla 19:**

**Evolución del salario medio en filiales extranjeras por rama de actividad, Euros**

	2011	2012	2013	2014	2015	2016	2017	2018	2019	2020	2020vs2019
<b>Industria</b>	36.816	37.099	38.045	38.014	39.617	37.958	37.277	37.959	38.551	37.789	-2,0%
<b>Comercio</b>	27.888	28.281	28.896	29.174	31.615	30.367	30.467	31.375	31.434	31.976	1,7%
<b>Servicios</b>	25.876	26.532	26.200	27.146	29.087	28.669	28.799	29.122	29.853	28.909	-3,2%
<b>TOTAL</b>	<b>30.211</b>	<b>30.665</b>	<b>30.814</b>	<b>31.257</b>	<b>33.036</b>	<b>32.117</b>	<b>31.971</b>	<b>32.502</b>	<b>32.920</b>	<b>32.381</b>	<b>-1,6%</b>
<b>Total Nacional</b>	22.899	22.726	22.698	22.858	23.106	23.156	23.647	24.009	24.396	25.166	3,2%
<b>Diferencia</b>	31,9%	34,9%	35,8%	36,7%	43,0%	38,7%	35,2%	35,4%	34,9%	28,7%	-17,9%

**Fuente:** Instituto Nacional de Estadística, Estadística de Filiales Extranjeras en España y Encuesta de estructura salarial, septiembre de 2022

## 2.5 Sector Exterior

**Tabla 20:**

**Porcentaje de Valor Añadido doméstico contenido en exportaciones extranjeras y Valor Añadido extranjero contenido en exportaciones nacionales**

	1995	2000	2009	2010	2011	2012	2013	2014	2015	2016	2017	2018
<b>ESPAÑA</b>												
<b>FEXDVAPSH</b>	14,0	15,3	15,6	16,9	17,6	17,5	17,6	17,6	18,0	17,8	18,0	18,6
<b>DEXFVAPSH</b>	18,9	24,3	20,8	23,2	25,4	25,9	24,8	24,8	23,7	22,6	23,6	23,8
<b>Total ESP</b>	<b>32,9</b>	<b>39,6</b>	<b>36,4</b>	<b>40,2</b>	<b>43,0</b>	<b>43,4</b>	<b>42,4</b>	<b>42,4</b>	<b>41,7</b>	<b>40,4</b>	<b>41,6</b>	<b>42,4</b>
<b>OCDE</b>												
<b>FEXDVAPSH</b>	18,4	23,3	18,3	19,9	20,4	19,8	19,2	19,0	18,8	18,8	19,7	19,7
<b>DEXFVAPSH</b>	3,5	4,7	7,6	8,7	10,0	10,1	9,6	9,3	8,1	7,5	8,0	8,4
<b>Total OCDE</b>	<b>21,9</b>	<b>28,0</b>	<b>25,9</b>	<b>28,6</b>	<b>30,5</b>	<b>29,9</b>	<b>28,8</b>	<b>28,3</b>	<b>27,0</b>	<b>26,3</b>	<b>27,7</b>	<b>28,2</b>

**Fuente:** OCDE, Dataset: Trade in Value Added (TiVA), octubre de 2022

**DEXFVAPSH:** Backward participation in GVCs: Foreign value added share of gross exports, by value added origin country

**FEXDVAPSH:** Forward participation in GVCs: Domestic value added in foreign exports as a share of gross exports, by foreign exporting country

**Tabla 21:**

**Características de la actividad de empresas extranjeras en España en Investigación y Desarrollo**

	2009	2011	2013	2015	2017	2019	2019vs2017
<b>Gasto en I+D</b> Millones de euros	981	1.331	1.262	1.312	1.545	1.821	17,9%
<b>Personal dedicado a I+D</b>	<b>11.714</b>	<b>15.659</b>	<b>16.853</b>	<b>17.059</b>	<b>19.249</b>	<b>22.647</b>	<b>17,7%</b>

**Fuente:** Eurostat FATs, octubre de 2022 - Sectores de actividad: Industria y Construcción

### 3. DISTRIBUCIÓN REGIONAL

SEARCH

ANALYSIS

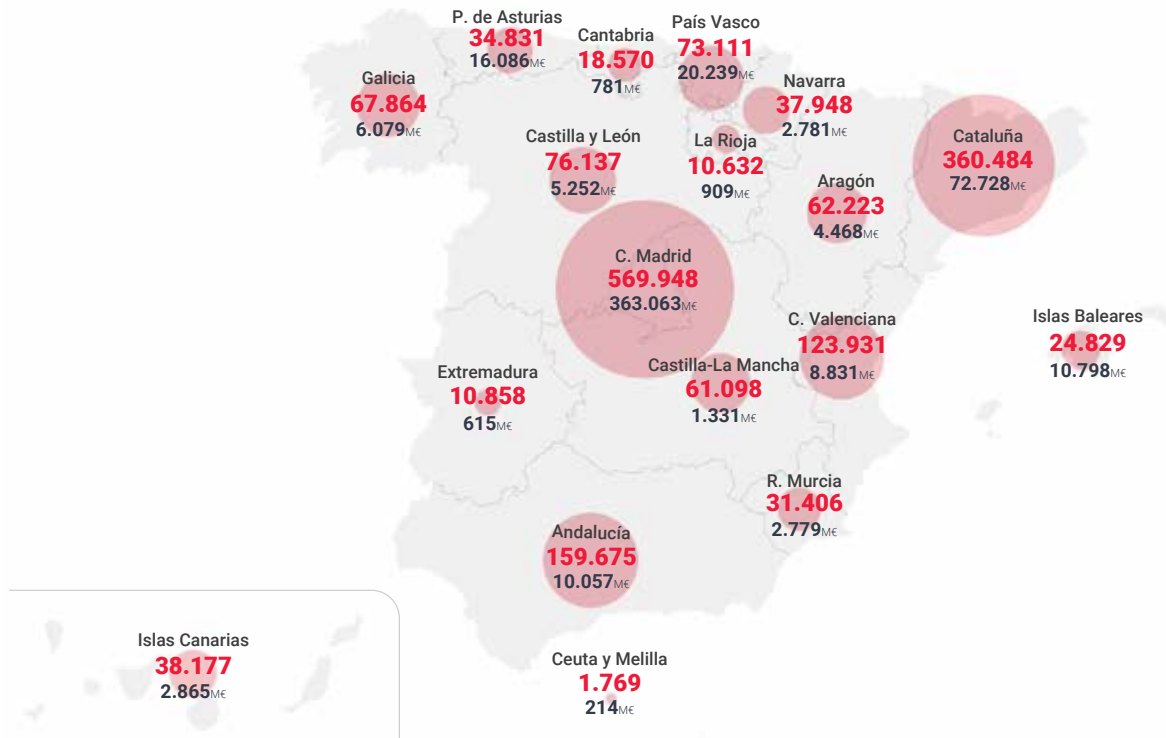




El 91% del stock de inversión extranjera en España se reparte en 5 regiones: Madrid, Cataluña, País Vasco, Asturias y Andalucía.

**Figura 7:**

**Distribución regional del stock de inversión bruto** (negro, Millones de €) **y del empleo** (rojo, 2021)



Fuente: Registro de Inversiones, mayo de 2023

### Datos Clave

- Los datos de distribución regional del stock de inversión de acuerdo con la metodología actual del RIE **presentan un fuerte componente de capitalidad** (efecto sede), que genera infra-representatividad de muchas regiones.
- La **Comunidad de Madrid** lidera la clasificación regional en cuanto a stock de IED acumulado, concentrando un **68,5% del stock de IED** en España. El stock de inversión en la región madrileña ha aumentado un 92% desde 2013.
- **Cataluña** (13,7%), **País Vasco** (3,8%), **Asturias** (3,0%) y **Andalucía** (1,9%) se sitúan tras la región madrileña en cuanto al peso del stock de inversión en el conjunto nacional.
- Todas las regiones, a excepción de **Cantabria** y **Galicia**, han aumentado su stock de inversión desde 2013.
- En 2021 fueron significativos los incrementos de los niveles de stock en **Murcia**, con un 62% de aumento de su registro, **Navarra** (+27%), **Asturias** (+22%) y la **Comunidad Valenciana** (+12%).
- **Ceuta y Melilla** casi dobló su stock de inversión en 2021, pero desde niveles bajos.
- Por el contrario, en 2021 se registraron **descensos** en el **stock de inversión** en siete regiones. Destacaron las caídas en **Cantabria** (-48%) y **Galicia** (-34%).
- La **distribución regional del stock de empleo** presenta una menor concentración. Aun así, las **5 regiones con mayor empleo** ligado a la IED absorben el **73,1% del total**.
- En **Madrid**, **Navarra**, **Aragón** y **Cataluña**, el **empleo ligado a la inversión extranjera** supone **más de un 10%** de la población ocupada.
- La lectura de los datos de **inmovilizado material** modifica sustancialmente la distribución regional de los activos ligados a las empresas de capital extranjero, si bien representa menos del 30% del stock de inversión. Las regiones con mayor peso industrial se ven más favorecidas respecto a las más orientadas a servicios.

### 3.1 Flujos de Inversión

**Tabla 22:**

**Distribución regional de los flujos de inversión brutos recibidos en España, No-ETVE, Millones de Euros**

	2013	2014	2015	2016	2017	2018	2019	2020	2021	2022	2022vs2021	2013-2022
C. Madrid	8.888	11.389	11.564	12.286	18.140	46.453	14.958	20.970	21.992	<b>17.402</b>	-20,9%	<b>184.041</b>
País Vasco	1.100	1.415	835	2.127	2.691	1.190	536	906	1.540	<b>5.517</b>	258,1%	<b>17.856</b>
Cataluña	3.662	3.065	5.495	8.305	3.433	4.420	3.847	3.123	3.093	<b>3.892</b>	25,9%	<b>42.335</b>
C. Valenciana	177	849	262	174	1.207	973	771	354	867	<b>2.039</b>	135,1%	<b>7.673</b>
Andalucía	353	357	605	474	460	460	839	786	971	<b>1.240</b>	27,8%	<b>6.545</b>
Navarra	19	29	46	839	38	197	125	121	118	<b>790</b>	569,4%	<b>2.321</b>
Castilla-La Mancha	25	130	53	108	184	255	78	60	187	<b>567</b>	202,5%	<b>1.647</b>
R. Murcia	55	47	522	67	41	22	48	182	97	<b>546</b>	464,9%	<b>1.625</b>
Aragón	169	111	79	38	193	335	104	25	201	<b>484</b>	140,7%	<b>1.740</b>
Castilla y León	178	149	50	68	56	48	1.866	57	136	<b>474</b>	247,9%	<b>3.083</b>
Islas Baleares	794	292	341	588	323	139	288	115	248	<b>463</b>	87,1%	<b>3.590</b>
P. Asturias	872	487	1.510	293	32	12	125	51	45	<b>298</b>	555,8%	<b>3.726</b>
Islas Canarias	46	152	88	51	216	234	185	78	87	<b>270</b>	209,2%	<b>1.407</b>
La Rioja	62	3	31	97	27	188	27	5	70	<b>178</b>	153,6%	<b>689</b>
Galicia	227	58	87	108	468	65	723	90	223	<b>172</b>	-22,9%	<b>2.221</b>
Cantabria	16	11	9	20	1	186	6	0	25	<b>10</b>	-60,3%	<b>284</b>
Extremadura	16	251	44	54	27	12	23	234	18	<b>9</b>	-47,1%	<b>688</b>
Ceuta Y Melilla	0	4	16	1	0	0	3	1	1	<b>0</b>	-38,0%	<b>27</b>
Sin Asignar	629	2.132	3.801	1.409	838	376	141	17	115	<b>8</b>	-92,8%	<b>9.464</b>
<b>TOTAL</b>	<b>17.288</b>	<b>20.929</b>	<b>25.437</b>	<b>27.107</b>	<b>28.375</b>	<b>55.567</b>	<b>24.691</b>	<b>27.174</b>	<b>30.034</b>	<b>34.360</b>	14,4%	<b>290.962</b>

Fuente: Registro de inversiones, junio de 2023

**Nota:** La inversión extranjera en España se asigna a la Comunidad Autónoma dónde está previsto que se lleven a cabo las actividades generadas por la inversión. Las inversiones de ámbito general se asignan al apartado "Todo el territorio nacional" (identificado como "Sin asignar", una de las principales 'regiones' algunos años). El problema puede surgir si la empresa no indica dónde se van a realizar las actividades generadas por la inversión, en cuyo caso los importes se asignan al domicilio declarado por los inversores (su matriz en el país), o en el caso de las adquisiciones (se registran en la región de la sede social de la empresa adquirida). Dada la fuerte concentración de estas sedes en las Comunidades de Madrid y Cataluña, esto tiene un fuerte impacto en la distribución regional de los datos (efecto sede).

## 3.2 Stock de Inversión

**Tabla 23:**

**Stock de inversión, inmovilizado material y Efecto sede básico por CCAA, Millones de Euros**

	Stock IED					Inmovilizado Material					Efecto sede
	2019	2020	2021	Var.	2021 %	2018	2019	2020	Var.	2020 %	2020
Comunidad de Madrid	342.780	348.000	<b>363.063</b>	4,3%	68,5%	25.781	28.605	<b>28.889</b>	1,0%	20,9%	<b>3,28</b>
Cataluña	62.609	67.383	<b>72.728</b>	7,9%	13,7%	30.243	29.866	<b>28.134</b>	-5,8%	20,3%	<b>0,65</b>
País Vasco	15.072	20.120	<b>20.239</b>	0,6%	3,8%	5.344	5.185	<b>4.970</b>	-4,1%	3,6%	<b>1,10</b>
Principado de Asturias	11.358	13.156	<b>16.086</b>	22,3%	3,0%	4.444	4.364	<b>4.387</b>	0,5%	3,2%	<b>0,82</b>
Islas Baleares	9.845	10.344	<b>10.798</b>	4,4%	2,0%	5.054	5.021	<b>4.511</b>	-10,2%	3,3%	<b>0,62</b>
Andalucía	10.373	11.537	<b>10.057</b>	-12,8%	1,9%	19.600	20.724	<b>19.824</b>	-4,3%	14,3%	<b>0,16</b>
Comunidad Valenciana	7.264	7.885	<b>8.831</b>	12,0%	1,7%	8.920	8.710	<b>9.161</b>	5,2%	6,6%	<b>0,23</b>
Galicia	8.292	9.232	<b>6.079</b>	-34,1%	1,1%	5.968	6.529	<b>5.719</b>	-12,4%	4,1%	<b>0,44</b>
Castilla y León	4.173	4.929	<b>5.252</b>	6,5%	1,0%	7.478	7.807	<b>7.560</b>	-3,2%	5,5%	<b>0,18</b>
Aragón	4.668	4.873	<b>4.468</b>	-8,3%	0,8%	5.600	6.285	<b>6.377</b>	1,5%	4,6%	<b>0,21</b>
Islas Canarias	2.855	2.891	<b>2.865</b>	-0,9%	0,5%	5.429	5.024	<b>4.209</b>	-16,2%	3,0%	<b>0,19</b>
Navarra	2.215	2.192	<b>2.781</b>	26,9%	0,5%	2.758	2.867	<b>2.879</b>	0,4%	2,1%	<b>0,21</b>
Región de Murcia	1.837	1.711	<b>2.779</b>	62,4%	0,5%	2.965	2.999	<b>2.740</b>	-8,6%	2,0%	<b>0,17</b>
Castilla-La Mancha	1.243	1.388	<b>1.331</b>	-4,1%	0,3%	5.203	6.352	<b>5.315</b>	-16,3%	3,8%	<b>0,07</b>
La Rioja	872	893	<b>909</b>	1,8%	0,2%	679	719	<b>683</b>	-5,0%	0,5%	<b>0,36</b>
Cantabria	1.520	1.498	<b>781</b>	-47,9%	0,1%	1.287	1.138	<b>1.002</b>	-12,0%	0,7%	<b>0,41</b>
Extremadura	1.010	667	<b>615</b>	-7,9%	0,1%	2.200	1.868	<b>1.686</b>	-9,7%	1,2%	<b>0,11</b>
Ceuta y Melilla	0	109	<b>214</b>	97,0%	0,0%	229	313	<b>295</b>	-5,8%	0,2%	<b>0,10</b>
<b>TOTAL</b>	<b>487.985</b>	<b>508.810</b>	<b>529.877</b>	4,1%		<b>139.182</b>	<b>144.377</b>	<b>138.340</b>	-4,2%		

**Fuente:** Registro de inversiones, mayo de 2023

**Nota:** El 'efecto sede' básico calculado en la tabla es el resultante de la relación entre las cuotas que a cada región corresponden del stock de IED y del inmovilizado. Valores por encima de la unidad indican un efecto sede favorable. Los valores del Inmovilizado material para 2021 no se conocerán hasta la publicación del Informe de Posición 2021 por parte del Registro de Inversiones.

**Tabla 24:**

**Stock de empleo derivado de inversión extranjera por CCAA, No-ETVE**

	2014	2015	2016	2017	2018	2019	2020	2021	Var.	% Pob. Ocupada
Comunidad de Madrid	332.322	349.806	425.048	427.742	491.148	521.148	523.175	<b>569.948</b>	8,9%	18,2%
Cataluña	285.151	289.805	306.210	328.917	340.492	350.508	354.905	<b>360.484</b>	1,6%	10,5%
Andalucía	98.875	101.938	121.545	130.640	139.555	145.829	164.003	<b>159.675</b>	-2,6%	5,1%
Comunidad Valenciana	78.530	85.285	98.713	103.612	109.770	116.258	122.107	<b>123.931</b>	1,5%	6,0%
País Vasco	53.019	56.453	65.663	68.935	73.491	78.036	79.917	<b>76.137</b>	-4,7%	7,8%
Castilla y León	56.395	59.786	67.968	71.251	77.471	74.205	74.899	<b>73.111</b>	-2,4%	7,9%
Galicia	49.605	48.905	55.894	56.836	65.244	66.849	69.005	<b>67.864</b>	-1,7%	6,3%
Aragón	41.399	44.881	45.369	53.833	59.119	61.082	63.987	<b>62.223</b>	-2,8%	10,7%
Castilla La Mancha	31.946	31.185	38.248	44.494	46.960	52.842	61.472	<b>61.098</b>	-0,6%	7,2%
Islas Canarias	29.023	30.285	36.793	35.246	38.537	40.542	36.583	<b>38.177</b>	4,4%	4,4%
Navarra	27.254	26.695	30.195	33.498	33.678	35.967	39.605	<b>37.948</b>	-4,2%	13,4%
Principado de Asturias	25.114	24.638	27.566	28.678	32.049	32.065	35.235	<b>34.831</b>	-1,1%	8,9%
Islas Baleares	17.024	18.186	20.713	21.172	22.795	23.605	25.673	<b>31.406</b>	22,3%	4,9%
Región de Murcia	17.669	20.084	23.452	24.380	26.771	27.479	24.825	<b>24.829</b>	0,0%	4,5%
Cantabria	12.508	14.109	14.484	14.120	16.936	15.822	16.321	<b>18.570</b>	13,8%	7,6%
Extremadura	7.208	6.989	8.204	8.589	8.535	9.938	10.978	<b>12.632</b>	15,1%	9,0%
La Rioja	8.428	8.759	10.058	9.715	10.041	9.820	10.862	<b>10.858</b>	0,0%	2,7%
Ceuta y Melilla	240	311	550	775	796	1.198	1.525	<b>1.769</b>	16,0%	3,0%
<b>TOTAL</b>	<b>1.171.710</b>	<b>1.218.102</b>	<b>1.396.674</b>	<b>1.462.433</b>	<b>1.593.385</b>	<b>1.663.193</b>	<b>1.715.077</b>	<b>1.765.491</b>	2,9%	8,9%

Fuente: Registro de inversiones, mayo de 2023

### 3.3 Proyectos Greenfield

**Tabla 25:**

**Proyectos Greenfield en España en España por región destino, 2018-2022**

RK	Región	Proyectos		Capex		Empleo		Empresas	
		Número	% Total	Millones \$	% Total	Empleos	% Total	Número	% Total
1	Cataluña	1.115	28,4%	23.954	16,5%	91.822	24,8%	997	37,3%
2	Comunidad de Madrid	879	22,4%	17.275	11,9%	68.443	18,5%	785	29,4%
3	Andalucía	501	12,8%	28.790	19,9%	50.871	13,7%	400	15,0%
4	Comunidad Valenciana	263	6,7%	9.662	6,7%	26.783	7,2%	233	8,7%
5	Aragón	111	2,8%	4.013	2,8%	8.021	2,2%	89	3,3%
6	País Vasco	105	2,7%	3.430	2,4%	9.478	2,6%	100	3,7%
7	Castilla y León	104	2,7%	4.052	2,8%	11.535	3,1%	85	3,2%
8	Castilla-La Mancha	100	2,6%	6.971	4,8%	17.605	4,7%	90	3,4%
9	Galicia	69	1,8%	9.320	6,4%	8.552	2,3%	63	2,4%
10	Islas Baleares	69	1,8%	1.269	0,9%	4.160	1,1%	56	2,1%
11	Islas Canarias	53	1,4%	2.093	1,4%	3.924	1,1%	50	1,9%
12	Extremadura	40	1,0%	17.346	12,0%	8.499	2,3%	31	1,2%
13	Murcia	32	0,8%	1.359	0,9%	3.291	0,9%	32	1,2%
14	Asturias	31	0,8%	769	0,5%	1.915	0,5%	30	1,1%
15	Navarra	26	0,7%	2.039	1,4%	4.087	1,1%	26	1,0%
16	Cantabria	13	0,3%	196	0,1%	704	0,2%	13	0,5%
17	La Rioja	9	0,2%	206	0,1%	527	0,1%	9	0,3%
18	Ceuta y Melilla	4	0,1%	22	0,0%	168	0,0%	4	0,1%
	<b>Sin especificar</b>	<b>397</b>	<b>10,1%</b>	<b>12.110</b>	<b>8,4%</b>	<b>50.258</b>	<b>13,6%</b>	<b>325</b>	<b>12,2%</b>
	<b>Total</b>	<b>3.921</b>		<b>144.876</b>		<b>370.643</b>		<b>2.673</b>	

Fuente: fDi Markets, mayo de 2023

#### Datos Clave

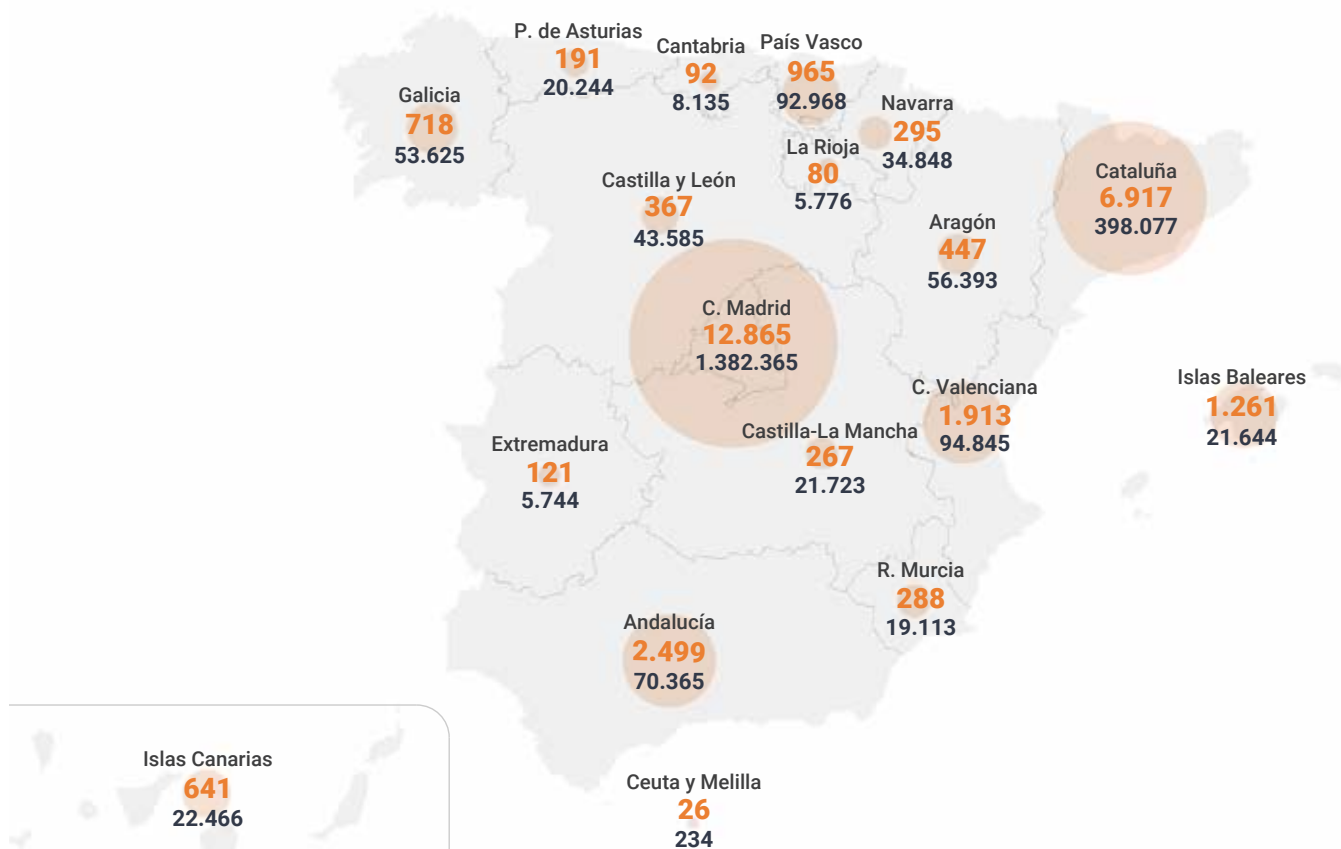
- El rebote de la inversión extranjera en 2022, también manifestada en los proyectos *greenfield*, dejó en España un **aumento** de los nuevos proyectos de inversión (860) en **6 regiones**, si bien **11 regiones** obtuvieron mayor volumen de inversión anunciada.
- En 2022, Cataluña, Madrid, Andalucía y la Comunidad Valenciana concentraron el 72% de proyectos *greenfield*, el 59% de la inversión y el 58% del empleo anunciado en el año. **Cataluña** lideró la recepción de proyectos y empleo, y **Andalucía** la inversión anunciada.
- En el periodo 2003 a 2022, Cataluña (27,9%), Madrid (23,5%), Andalucía (10,7%) y Valencia (6,3%), lideraron el destino de los proyectos *greenfield* en España.
- Por **volumen de inversión**, y, en menor medida, por empleo creado, la distribución regional de los nuevos proyectos de inversión del periodo 2003 a 2022 presenta también un **reparto más distribuido regionalmente**, ganando más peso las regiones más industriales en detrimento, fundamentalmente, de la inversión en Madrid y, en proporción más reducida, de Cataluña.

### 3.4 Empresas de capital extranjero

La base de datos SABI eleva a 29.953 el número de empresas de capital extranjero en España, dibujando un mapa de densidad según la presencia de empresas de capital extranjero y empleo generado en cada territorio.

**Figura 8:**

**Distribución regional de las filiales extranjeras (naranja) y su empleo (negro) en España 2022**



**Fuente:** Elaboración propia, con datos de SABI, diciembre de 2022

Empresas controladas por un global ultimate owner extranjero o con algún accionista directo extranjero controlando un 10% o más. La cifra de empleo es el empleo total de dichas empresas, no la parte proporcional al porcentaje de control.

#### Datos Clave

- El INE dejó de publicar en 2020 los datos regionales relativos a las filiales extranjeras en España, por lo que se ha considerado relevante acudir a **fuentes privadas** como SABI (Bureau Van Dijk), que da lugar a un **análisis complementario** sobre empresas de capital extranjero en España al derivado del Registro de Inversiones.
- De acuerdo con ella, en España, el **número de empresas** controladas por un propietario o accionista directo extranjero con control superior al 10% del capital asciende a **29.953**.
- La **ocupación total** en estas empresas se elevaría a **2.352.150** personas, distribuidas por toda la geografía española.
- A pesar del absorbente efecto sede de la región madrileña, que aglutina el 43% de las empresas y el 59% del empleo ligado a ellas, la capilaridad de las empresas extranjeras alcanza a todas las **regiones españolas**. Cinco de ellas **cuentan con más de 1.000 empresas de capital extranjero** en su territorio.
- Los últimos datos que el INE consignó relativos a la distribución regional de las filiales, relativos a **2018** (reflejados en la Tabla 26) señalaban que el **atractivo económico de la Comunidad de Madrid** y de las principales áreas metropolitanas **no se hace en detrimento de otras regiones españolas**.
- Más aún, las variables relacionadas con el **número de ocupados, valor de la producción y cifra de negocios, así como el V.A.cf** de las EMN aumentaron en la década **2008-2018** en prácticamente todas las CC.AA. españolas.

- Evolutivamente y según el INE, **desde 2013 a 2018, se produjeron incrementos significativos en el número de filiales**, por encima de la media nacional, en Baleares (+293%) y La Rioja (103%), Galicia (+70%), Comunidad Valenciana

(+59%) y Andalucía (+58%). En términos absolutos, destacan los incrementos en Madrid, Cataluña e Islas Baleares. Únicamente Extremadura vio reducida su cifra en ese periodo.

**Tabla 26:**

**Principales variables regionales de la Estadística de Filiales Extranjeras del INE, 2018**

		<b>Filiales</b>	<b>Personas ocupadas</b>	<b>Cifra de negocios</b> Millones de euros	<b>Valor de la producción</b> Millones de euros	<b>Valor añadido al coste de los factores</b> Millones de euros	<b>Compras y trabajos realizados por otras empresas</b> Millones de euros	<b>Gastos de personal</b> Millones de euros	<b>Inversión bruta en activos materiales</b> Millones de euros	<b>Total ingresos de explotación</b> Millones de euros	<b>Total gastos de explotación</b> Millones de euros	<b>Ventas fuera de España</b> Millones de euros
<b>España</b>	<b>Valor</b>	<b>14.361</b>	<b>1.660.982</b>	<b>577.081</b>	<b>356.200</b>	<b>117.330</b>	<b>394.619</b>	<b>69.927</b>	<b>18.311</b>	<b>591.512</b>	<b>570.005</b>	<b>154.976</b>
	% Total	14,361	1.660.982	577,081	356.200	117.330	394.619	69.927	18,311	591.512	570.005	154.976
<b>Andalucía</b>	<b>Valor</b>	<b>0,63%</b>	<b>14,8%</b>	<b>29,4%</b>	<b>29,8%</b>	<b>24,3%</b>	<b>31,7%</b>	<b>23,9%</b>	<b>25,9%</b>	<b>29,3%</b>	<b>30,0%</b>	<b>41,9%</b>
	% Total AND	805	51.962	20.956	18.267	4.981	12.806	2.335	806	21.377	19.906	6.107
	% Total ESP	0,22%	4,1%	13,4%	19,5%	13,1%	12,6%	10,1%	14,5%	13,4%	13,1%	25,5%
<b>Aragón</b>	<b>Valor</b>	<b>5,6%</b>	<b>3,1%</b>	<b>3,6%</b>	<b>5,1%</b>	<b>4,2%</b>	<b>3,2%</b>	<b>3,3%</b>	<b>4,4%</b>	<b>3,6%</b>	<b>3,5%</b>	<b>3,9%</b>
	% Total ARA	244	42.851	16.365	11.622	2.517	12.678	1.610	661	16.803	16.440	6.976
	% Total ESP	0,41%	15,4%	31,0%	32,6%	23,0%	35,1%	23,0%	31,1%	31,0%	32,0%	57,0%
<b>Asturias</b>	<b>Valor</b>	<b>1,7%</b>	<b>2,6%</b>	<b>2,8%</b>	<b>3,3%</b>	<b>2,1%</b>	<b>3,2%</b>	<b>2,3%</b>	<b>3,6%</b>	<b>2,8%</b>	<b>2,9%</b>	<b>4,5%</b>
	% Total AST	88	17.505	9.284	7.585	1.929	6.240	902	306	9.638	9.377	1.779
	% Total ESP	0,19%	9,4%	32,4%	37,6%	26,5%	34,6%	20,6%	34,6%	32,7%	33,3%	41,1%
<b>Islas Baleares</b>	<b>Valor</b>	<b>0,6%</b>	<b>1,1%</b>	<b>1,6%</b>	<b>2,1%</b>	<b>1,6%</b>	<b>1,6%</b>	<b>1,3%</b>	<b>1,7%</b>	<b>1,6%</b>	<b>1,6%</b>	<b>1,1%</b>
	% Total BAL	665	19.358	7.216	2.633	1.253	5.395	687	144	7.354	7.198	3.015
	% Total ESP	1,04%	6,6%	17,8%	10,6%	9,9%	25,5%	9,3%	7,1%	17,6%	18,8%	32,6%
<b>Islas Canarias</b>	<b>Valor</b>	<b>4,6%</b>	<b>1,2%</b>	<b>1,3%</b>	<b>0,7%</b>	<b>1,1%</b>	<b>1,4%</b>	<b>1,0%</b>	<b>0,8%</b>	<b>1,2%</b>	<b>1,3%</b>	<b>1,9%</b>
	% Total CAN	227	19.152	4.345	3.415	1.226	2.382	613	230	4.412	4.032	695
	% Total ESP	0,22%	4,4%	9,6%	12,8%	8,5%	9,6%	7,5%	10,9%	9,5%	9,5%	18,5%
<b>Cantabria</b>	<b>Valor</b>	<b>1,6%</b>	<b>1,2%</b>	<b>0,8%</b>	<b>1,0%</b>	<b>1,0%</b>	<b>0,6%</b>	<b>0,9%</b>	<b>1,3%</b>	<b>0,7%</b>	<b>0,7%</b>	<b>0,4%</b>
	% Total CAN	53	7.034	2.893	2.280	719	1.985	367	112	3.018	2.921	1.057
	% Total ESP	0,21%	6,7%	17,5%	21,0%	17,4%	18,4%	14,8%	23,1%	17,8%	18,1%	36,0%
<b>Castilla y León</b>	<b>Valor</b>	<b>0,4%</b>	<b>0,4%</b>	<b>0,5%</b>	<b>0,6%</b>	<b>0,6%</b>	<b>0,5%</b>	<b>0,5%</b>	<b>0,6%</b>	<b>0,5%</b>	<b>0,5%</b>	<b>0,7%</b>
	% Total CLE	210	18.280	8.604	5.146	1.378	6.318	762	273	8.788	8.367	1.825
	% Total ESP	0,20%	4,9%	15,9%	15,2%	10,7%	17,8%	10,2%	13,6%	16,0%	16,3%	30,7%

Continúa...

Continúa...

		<b>Filiales</b>	<b>Personas ocupadas</b>	<b>Cifra de negocios</b> Millones de euros	<b>Valor de la producción</b> Millones de euros	<b>Valor añadido al coste de los factores</b> Millones de euros	<b>Compras y trabajos realizados por otras empresas</b> Millones de euros	<b>Gastos de personal</b> Millones de euros	<b>Inversión bruta en activos materiales</b> Millones de euros	<b>Total ingresos de explotación</b> Millones de euros	<b>Total gastos de explotación</b> Millones de euros	<b>Ventas fuera de España</b> Millones de euros
<b>Castilla La Mancha</b>	<b>Valor</b>	<b>125</b>	<b>13.145</b>	<b>5.390</b>	<b>3.922</b>	<b>946</b>	<b>3.925</b>	<b>542</b>	<b>104</b>	<b>5.454</b>	<b>5.297</b>	<b>1.999</b>
	% Total CLM	0,15%	4,5%	13,1%	14,6%	10,2%	14,1%	9,8%	7,6%	13,0%	13,3%	31,7%
	% Total ESP	0,9%	0,8%	0,9%	1,1%	0,8%	1,0%	0,8%	0,6%	0,9%	0,9%	1,3%
<b>Cataluña</b>	<b>Valor</b>	<b>4.369</b>	<b>417.601</b>	<b>116.311</b>	<b>76.598</b>	<b>26.195</b>	<b>75.490</b>	<b>17.614</b>	<b>3.373</b>	<b>119.793</b>	<b>115.685</b>	<b>34.835</b>
	% Total CAT	1,03%	19,3%	31,5%	32,2%	27,2%	33,8%	28,3%	28,3%	31,6%	32,4%	43,7%
	% Total ESP	30,4%	25,1%	20,2%	21,5%	22,3%	19,1%	25,2%	18,4%	20,3%	20,3%	22,5%
<b>Comunidad Valenciana</b>	<b>Valor</b>	<b>846</b>	<b>52.761</b>	<b>20.486</b>	<b>13.294</b>	<b>3.665</b>	<b>14.461</b>	<b>2.133</b>	<b>1.398</b>	<b>20.840</b>	<b>19.974</b>	<b>6.376</b>
	% Total VAL	0,34%	4,7%	12,8%	14,2%	9,3%	14,1%	8,6%	19,2%	12,8%	13,0%	23,5%
	% Total ESP	5,9%	3,2%	3,5%	3,7%	3,1%	3,7%	3,1%	7,6%	3,5%	3,5%	4,1%
<b>Extremadura</b>	<b>Valor</b>	<b>65</b>	<b>4.293</b>	<b>1.630</b>	<b>1.402</b>	<b>369</b>	<b>1.023</b>	<b>154</b>	<b>105</b>	<b>1.658</b>	<b>1.582</b>	<b>711</b>
	% Total EXT	0,14%	3,0%	9,8%	14,3%	10,1%	8,9%	7,3%	19,3%	9,8%	9,9%	33,5%
	% Total ESP	0,5%	0,3%	0,3%	0,4%	0,3%	0,3%	0,2%	0,6%	0,3%	0,3%	0,5%
<b>Galicia</b>	<b>Valor</b>	<b>351</b>	<b>27.444</b>	<b>12.106</b>	<b>10.723</b>	<b>2.060</b>	<b>8.995</b>	<b>1.069</b>	<b>415</b>	<b>12.335</b>	<b>11.820</b>	<b>6.582</b>
	% Total GAL	0,27%	5,0%	12,8%	19,3%	10,0%	14,0%	8,8%	13,9%	12,8%	13,3%	25,6%
	% Total ESP	2,4%	1,7%	2,1%	3,0%	1,8%	2,3%	1,5%	2,3%	2,1%	2,1%	4,2%
<b>Comunidad de Madrid</b>	<b>Valor</b>	<b>5.462</b>	<b>876.488</b>	<b>322.397</b>	<b>175.448</b>	<b>63.205</b>	<b>223.955</b>	<b>36.887</b>	<b>9.465</b>	<b>330.200</b>	<b>318.625</b>	<b>70.407</b>
	% Total MAD	1,52%	30,1%	47,0%	44,5%	38,6%	51,3%	38,9%	39,2%	46,6%	47,4%	58,4%
	% Total ESP	38,0%	52,8%	55,9%	49,3%	53,9%	56,8%	52,8%	51,7%	55,8%	55,9%	45,4%
<b>R. Murcia</b>	<b>Valor</b>	<b>90</b>	<b>8.072</b>	<b>1.976</b>	<b>1.820</b>	<b>644</b>	<b>957</b>	<b>329</b>	<b>60</b>	<b>2.052</b>	<b>1.927</b>	<b>971</b>
	% Total MUR	0,14%	2,6%	4,6%	7,7%	7,0%	3,3%	5,6%	4,3%	4,7%	4,7%	12,2%
	% Total ESP	0,6%	0,5%	0,3%	0,5%	0,5%	0,2%	0,5%	0,3%	0,3%	0,3%	0,6%
<b>Navarra</b>	<b>Valor</b>	<b>164</b>	<b>28.357</b>	<b>10.922</b>	<b>9.926</b>	<b>2.136</b>	<b>7.960</b>	<b>1.369</b>	<b>318</b>	<b>11.159</b>	<b>10.945</b>	<b>6.497</b>
	% Total NAV	0,55%	17,8%	33,5%	40,2%	27,1%	37,0%	28,2%	27,3%	33,5%	34,4%	64,8%
	% Total ESP	1,1%	1,7%	1,9%	2,8%	1,8%	2,0%	2,0%	1,7%	1,9%	1,9%	4,2%
<b>País Vasco</b>	<b>Valor</b>	<b>533</b>	<b>49.693</b>	<b>14.126</b>	<b>10.239</b>	<b>3.514</b>	<b>8.807</b>	<b>2.250</b>	<b>419</b>	<b>14.510</b>	<b>13.909</b>	<b>4.515</b>
	% Total PV	0,55%	8,7%	12,3%	13,3%	11,9%	11,8%	12,5%	10,3%	12,3%	12,4%	17,3%
	% Total ESP	3,7%	3,0%	2,4%	2,9%	3,0%	2,2%	3,2%	2,3%	2,5%	2,4%	2,9%
<b>La Rioja</b>	<b>Valor</b>	<b>65</b>	<b>6.985</b>	<b>2.075</b>	<b>1.879</b>	<b>592</b>	<b>1.243</b>	<b>302</b>	<b>121</b>	<b>2.120</b>	<b>2.001</b>	<b>631</b>
	% Total RJA	0,41%	10,6%	19,6%	23,7%	20,3%	19,1%	19,1%	25,9%	19,7%	20,2%	32,4%
	% Total ESP	0,5%	0,4%	0,4%	0,5%	0,5%	0,3%	0,4%	0,7%	0,4%	0,4%	0,4%

Fuente: Instituto Nacional de Estadística, Septiembre de 2020



## 4. ANEXOS



## 4.1 Nota metodológica

### A. Definiciones

- › **IED:** siguiendo la definición de la UNCTAD, se califican como Inversión Extranjera Directa (IED) aquellas operaciones mediante las cuales un inversor directo adquiere o aumenta su participación en una empresa residente en otro país (empresa receptora de inversión directa, o empresa con inversión directa), con un interés a largo plazo y una intención de control, de forma que puede ejercer una influencia efectiva en la gestión de la misma. En la práctica, se considera que el inversor tiene capacidad de influencia en la gestión de una empresa cuando posee al menos el 10% del capital o de los derechos de voto.
- › **Componentes de la IED:** aunque existen ciertas discrepancias entre las fuentes, en el sentido más amplio la IED tiene tres componentes, según la UNCTAD: capital social (compra de las acciones de una empresa en un país distinto al del inversor), reinversión de beneficios (beneficios no distribuidos como dividendos por los afiliados, o beneficios no enviados al inversor directo), y préstamos intra-empresa (préstamos a corto o largo plazo entre los inversores directos y las empresas afiliadas).
- › **Inversión bruta:** el Registro de inversiones considera como inversión extranjera bruta la relacionada con aquellas operaciones de no residentes que supongan participación en sociedades españolas no cotizadas, participación superior al 10% en sociedades españolas cotizadas, constitución o ampliación de dotación de sucursales de empresas extranjeras, así como otras formas de inversión en entidades o contratos registrados en España (fundaciones, cooperativas, agrupaciones de interés económico) en las que el capital invertido sea superior a 3 millones de euros.
- › **Inversión neta:** es el resultado de restar a la inversión bruta las desinversiones, por causa de transmisiones entre residentes y no residentes, liquidaciones parciales (reducciones de capital) o totales (disoluciones o quiebras).
- › **Desinversión:** cualquier reducción, liquidación parcial o total de una posición de inversión en España cuyo titular sea no residente, así como la venta parcial o total de la misma a un residente.
- › **Posición inversora:** la posición de inversión extranjera en España (Registro de inversiones) es el valor de las participaciones de inversores no residentes en empresas domiciliadas en España,

valoradas sobre la base del valor contable de los fondos propios de la empresa de inversión directa. Incluye la financiación entre empresas relacionadas.

- › **Inmovilizado material:** el inmovilizado material hace referencia al conjunto de bienes patrimoniales (terrenos, edificios, cadenas de montaje, maquinaria, equipos de transporte, mobiliario, etc.) de carácter más duradero o permanente que una empresa dedica al desarrollo de su actividad.
- › **Inversión greenfield:** las inversiones greenfield son un tipo de IED en la que el inversor no residente construye desde cero las instalaciones (fábrica, logística, oficinas, etc.) para la puesta en marcha de su proyecto, negocio o subsidiaria, en contraposición a las inversiones Brownfield, en las que se aprovechan activos ya existentes para la puesta en marcha de la actividad.
- › **ETVEs:** Las Entidades de Tenencia de Valores Extranjeros son sociedades establecidas en España cuyo principal objeto es la tenencia de participaciones de sociedades situadas en el exterior (Holding). Las ETVEs son sociedades instrumentales cuya existencia obedece a estrategias de optimización fiscal dentro de un mismo grupo empresarial (basadas en que los dividendos a no residentes no están sometidos a retención), y en muchos casos sus inversiones carecen de efectos económicos directos en España. Las operaciones de inversión llevadas a cabo por este tipo de sociedades generalmente consisten en la transmisión dentro de un mismo grupo empresarial de participaciones en sociedades radicadas en España.

### B. Registro de Inversiones

- › **Origen de la inversión:** los datos del informe hacen referencia al país del beneficiario último, es decir, aquél en el que se agota la cadena de titularidad de la inversión, hasta llegar a su beneficiario de origen último.
- › **Efecto temporal:** los datos que recoge el Registro de Inversiones son los declarados por los propios inversores. El plazo máximo para la presentación de la declaración suele ser de un mes contado a partir de la fecha de formalización de la inversión. Las inversiones recogidas se asignan al período correspondiente de acuerdo con la fecha de realización de las mismas, pero puede haber retrasos en las presentaciones, lo que supone que en las actualizaciones trimestrales se puedan modificar los datos correspondientes

a períodos anteriores. En el último período del año es normal que se acumulen más notificaciones que las que corresponde a ese período, de ahí parte de la explicación de los crecimientos que habitualmente se observan en los segundos semestres.

- › **Grandes operaciones:** Las series de inversión extranjera, en especial las trimestrales, son muy erráticas; unas pocas operaciones de gran escala pueden generar grandes fluctuaciones entre distintos períodos. Este efecto se magnifica fuera de las principales regiones receptoras, en las que operaciones relativamente más pequeñas pueden distorsionar series completas.
- › **Efecto Regional:** La inversión extranjera en España se asigna a la Comunidad Autónoma dónde está previsto que se lleven a cabo las actividades generadas por la inversión. Las inversiones de ámbito general se asignan al apartado “Todo el territorio nacional” (identificado como “Sin asignar”, una de las principales ‘regiones’ algunos años). El problema puede surgir si la empresa no indica dónde se van a realizar las actividades generadas por la inversión, en cuyo caso los importes se asignan al domicilio declarado por los inversores (su matriz en el país), o en el caso de las adquisiciones (se registran en la región de la sede social de la empresa adquirida). Dada la fuerte concentración de estas sedes en las Comunidades de Madrid y Cataluña, esto tiene un fuerte impacto en la distribución regional de los datos (efecto sede).
- › **ETVEs y NoETVEs:** Aunque en algunos casos se han incluido los datos de ETVEs en las gráficas, para la mayoría de los análisis del presente informe se han tenido en cuenta únicamente las inversiones productivas (No-ETVE).
- › **Empleo:** Es importante tener en cuenta que los descensos en el empleo ligados a inversión extranjera pueden producirse por desinversiones o porque el porcentaje de control de la inversión sobre la misma descienda del 10% y deje de considerarse inversión productiva extranjera. El cambio de propiedad de los activos entre inversores extranjeros de diferentes países no modifica el cómputo global de empleos, pero sí afecta a su reparto por países.
- › **Montante de la inversión:** El Registro consigna la cuantía que se aporta a fondos propios, u otras, que por norma (RD 664/1999) se consideran inversión directa. Los créditos y deudas intragrupo que pueda tener la empresa, actualmente no se consignan. Con el nuevo RD que, entre otras cosas, adapta la definición de inversión objeto de declaración a los estándares de la OCDE y del FMI, la financiación intragrupo sí pasará a formar parte de la inversión declarable y registrada en la cifras.

### C. INE - FILINT

- › **Alcance:** La Estadística de Filiales de Empresas Extranjeras en España (FILINT) del Instituto Nacional de Estadística se ha diseñado con el objetivo de responder, en el ámbito de los sectores industrial y de servicios, a la demanda de investigación de las filiales extranjeras en el interior del país.
- › **Filial:** Se entiende por filial la empresa residente en España que está controlada por una empresa extranjera.
- › **Sectores:** La población objeto de estudio del FILINT está formada por las empresas residentes en España que son filiales de empresas extranjeras y cuya actividad principal se encuentra incluida en las secciones B a E (industrial) y G a J y L a N (servicios de mercado no financieros) del CNAE-09.
- › **Periodicidad:** La Estadística de Filiales de Empresas Extranjeras en España es una estadística de periodicidad anual. La última actualización se ha realizado el 27 de septiembre de 2022, con datos correspondientes al año 2020. El INE ofrece estos datos desde 2008 y series específicas en algunos sectores desde 2005.
- › **Cambio metodológico 2020:** En la estadística sobre Filiales de Empresas Extranjeras publicada por el INE el 30 de septiembre de 2020, con información referida al año 2018, se modificó la metodología, implementando la unidad estadística “Empresa”, de acuerdo con el Reglamento de la Unión Europea (696/93) que la describe como la *‘combinación más pequeña de unidades jurídicas que produce bienes o servicios y que disfruta de una cierta autonomía de decisión principalmente a la hora de emplear los recursos de los que dispone’*.  
Esto supone un cambio, ya que hasta el año 2018, el INE, como la mayoría de las oficinas de estadística de la Unión Europea, había venido identificando, a efectos operativos, la unidad estadística Empresa con la Unidad Legal (en el caso español, mediante el NIF). Así, cada Unidad Legal conformaba una Empresa a efectos estadísticos.  
Los efectos que dicho cambio metodológico suponen en los resultados estadísticos correspondientes a 2018 son:
  - Efecto de agrupación y reclasificación, debido a la combinación de las Unidades Legales que forman parte de la Empresa y su reasignación a la actividad principal y tamaño de dicha Empresa. Este efecto se produce, en mayor o menor medida, en todas las variables.
  - Efecto de consolidación, debido a la cancelación de flujos intra-empresa. Este segundo

efecto solo se produce en determinadas variables económicas (por ejemplo, cifra de negocios, valor de la producción o compras de bienes y servicios). Las variables de empleo y otras variables económicas consideradas aditivas no se ven afectadas por este efecto.

Como consecuencia de estos efectos, la variable 'Número de filiales' sufre una reducción del -32,2%. Efectivamente, si se tomara la Unidad Legal como aproximación al concepto empresa, se contabilizarían 14.361 unidades legales filiales de empresas extranjeras en 2018 en los sectores objeto de estudio. Bajo el nuevo enfoque, al agrupar varias unidades legales para formar cada empresa estadística, el cómputo de filiales se reduce a 9.741 filiales de empresas extranjeras.

- › **Para las restantes variables**, el efecto de agrupación y clasificación sobre el total de las objeto de estudio es poco relevante, si bien ciertas variables económicas quedan afectadas por la consolidación de datos económicos.

#### D. fDi Markets

- › **Alcance y capilaridad:** fDi Markets es una de las referencias mundiales de proyectos empresariales de inversión. Monitoriza todos los nuevos proyectos de inversión y de expansión de inversiones existentes sin información sobre la participación en equity de los inversores, lo que sugiere que los datos pueden incluir inversiones que no cualificarían como IED en una aproximación "estricta". Los datos se ofrecen a nivel nacional, regional (divisiones no estándares) y local, si bien en particular en España no parecen contar con demasiados datos más allá de Madrid o Cataluña. Los datos se recopilan en tiempo real, incluyendo proyectos, cantidad invertida y puestos de trabajo creados. fDi Markets contabiliza el total de la cantidad comprometida por la empresa en el momento que la misma anun-

cia o inicia el proyecto, sin actualizar el estado de la inversión en años sucesivos.

- › **Fuentes:** fDi Markets usa como fuentes las agencias de noticias del Financial Times, cerca de 9.000 fuentes, datos de proyectos recibidos de más de 1.000 organizaciones industriales y agencias de inversiones, datos comprados de agencias de investigación de mercados, y editoriales. Los datos se contrastan entre diversas fuentes, y afirman que en un 90% de los casos se validan con las empresas fuente, aunque el porcentaje de contacto directo probablemente esté más cerca del 70%. Su principal fuente es Factiva de Dow Jones.

#### E. SABI

- › **Descripción:** SABI INFORMA, de Bureau van Dijk (Moody's Analytics Company), es una base de datos de empresas de amplia cobertura. Es en estos momentos la base de datos de empresas más grande en España, ofreciendo información estandarizada de más de 2,9 millones de empresas nacionales y más de 900 empresas portuguesas, incluyendo información sobre agentes económicos, empresas y autónomos activos con rating, balances de empresas, administradores y cargos funcionales, y vinculaciones societarias.
- › **Fuentes:** SABI se alimenta de múltiples fuentes de información, públicas y privadas, como el Boletín Oficial del Registro Mercantil, Depósitos de Cuentas Oficiales, BOE (Boletín Oficial del Estado), Boletines Oficiales Provinciales y de CC.AA., Prensa nacional y regional, Investigaciones ad hoc y Publicaciones Diversas.
- › **Definición de empresa extranjera:** se han considerado como empresas extranjeras aquellas empresas activas, que hayan presentado cuentas alguno de los últimos 4 años (2018-2021) o que sean de reciente creación (post 2020), y que o bien tengan una matriz (Global Ultimate Owner) extranjera o bien tengan al menos un accionista directo con un 10% de control o superior.

## 4.2 Listado de tablas

- Tabla 1:** Evolución de la recepción de flujos de IED Mundiales por región, Miles de millones de dólares
- Tabla 2:** Principales regiones emisoras de IED (Flujos), Miles de millones de dólares
- Tabla 3:** Principales economías receptoras de IED (Flujos), Miles de millones de dólares
- Tabla 4:** Principales economías receptoras de IED (Stock), Miles de millones de dólares
- Tabla 5:** Evolución de la IED productiva bruta y neta en España, Millones de euros, No-ETVE
- Tabla 6:** Inversión extranjera bruta por tipo de operación, Millones de euros, No-ETVE
- Tabla 7:** Principales países inversores en España: Flujos de inversión bruta No-ETVE, Millones de Euros
- Tabla 8:** Distribución sectorial de los flujos de inversión brutos, No-ETVE, Millones de Euros
- Tabla 9:** Evolución del Stock-posición inversora extranjera en España, Millones de Euros
- Tabla 10:** Evolución del número total de empresas extranjeras en España según el Registro
- Tabla 11:** Distribución según el tamaño de las principales variables de las empresas extranjeras, 2020
- Tabla 12:** Principales países inversores en España: Stock posición inversora, No-ETVE, Millones de Euros
- Tabla 13:** Evolución del stock de empleo derivado de la inversión extranjera en España
- Tabla 14:** Principales países inversores en España: Stock de empleo, No-ETVE
- Tabla 15:** Distribución sectorial del stock de empleo, No-ETVE
- Tabla 16:** Principales destinos de los proyectos greenfield en el mundo, Millones de dólares
- Tabla 17:** Proyectos *Greenfield* en España por país de origen, 2018-2022, Millones de dólares
- Tabla 18:** Principales variables de la Estadística de Filiales Extranjeras del INE por sector de actividad, 2020, Millones de Euros
- Tabla 19:** Evolución del salario medio en filiales extranjeras por rama de actividad, Euros
- Tabla 20:** Porcentaje de Valor Añadido doméstico contenido en exportaciones extranjeras y Valor Añadido extranjero contenido en exportaciones nacionales
- Tabla 21:** Características de la actividad de empresas extranjeras en España en Investigación y Desarrollo
- Tabla 22:** Distribución regional de los flujos de inversión brutos recibidos en España, No-ETVE, Millones de Euros
- Tabla 23:** Stock de inversión, inmovilizado material y Efecto sede básico por CCAA, Millones de Euros
- Tabla 24:** Stock de empleo derivado de inversión extranjera por CCAA, No-ETVE
- Tabla 25:** Proyectos Greenfield en España por región destino, 2018-2022
- Tabla 26:** Principales variables regionales de la Estadística de Filiales Extranjeras del INE, 2018

### 4.3 Listado de figuras

**Figura 1:** Evolución de los flujos de IED netos recibidos a nivel mundial, Millones de \$

**Figura 2:** Principales países receptores de Inversión Extranjera en Europa, Millones de \$, 2022

**Figura 3:** Evolución de la IED productiva bruta y neta en España, Millones de €, No-ETVE

**Figura 4:** Evolución del Stock-posición inversora y empleo extranjero en España, Millones de euros y empleos

**Figura 5:** Evolución de los proyectos greenfield transfronterizos anunciados en España, Millones de dólares y proyectos

**Figura 6:** Contribución de las filiales de empresas extranjeras en España, 2020

**Figura 7:** Distribución regional del stock de inversión bruto (negro, Millones de €) y del empleo (rojo), 2021

**Figura 8:** Distribución regional de las filiales extranjeras (rojo) y su empleo (gris, Millones de €) en España

### 4.4 Abreviaturas y acrónimos

- CGV – Cadenas Globales de Valor
- DIRCE – Directorio Central de Empresas
- ETVE – Entidades de Tenencia de Valores Extranjeros
- FLINT – Estadística de Filiales de Empresas Extranjeras en España
- IED – Inversión Extranjera Directa
- INE – Instituto Nacional de Estadística
- OCDE – Organización para la Cooperación y el Desarrollo Económico
- TIVA – Trade in Value Added
- UNCTAD – United Nations Conference on Trade and Development
- WAIPA – World Association of Investment Promotion Agencies

### 4.5 Referencias y enlaces de interés

- Eurostat – Regional Statistics <http://ec.europa.eu/eurostat/web/regions/data/database>
- Eurostat – FATS [http://ec.europa.eu/eurostat/statistics-explained/index.php/Foreign\\_affiliates\\_statistics\\_-\\_FATS](http://ec.europa.eu/eurostat/statistics-explained/index.php/Foreign_affiliates_statistics_-_FATS)
- Fdi Intelligence (2023): “The fDi Report 2022. Global greenfield investment trends”
- fDi Markets <https://www.fdimarkets.com/>
- ICEX Invest In Spain (2023): “Investment trends and records in Spain”, junio de 2023
- Instituto Nacional de Estadística – FILINT (2022): “Estadística de Filiales de empresas extranjeras en España, Año 2020”
- Myro, R. (dir.) (2014): “España en la Inversión Directa Internacional”, Instituto de Estudios Económicos
- OCDE (2023): “FDI in Figures”, abril de 2023
- Registro de Inversiones, Flujos de Inversión Directa <https://comercio.gob.es/InversionesExteriores/Publicaciones/Paginas/Historico-flujos-inversion-directa.aspx>

- Registro de Inversiones, Posición en Inversión Directa <https://comercio.gob.es/InversionesExteriores/Publicaciones/Paginas/historico-posicion-inversion-directa.aspx>
- Registro de Inversiones, Datainvex <http://datainvex.comercio.es/>
- UNCTAD (2021): "World Investment Report 2021 – Investing in Sustainable Recovery"
- UNCTAD (2022): "World Investment Report 2022 – International Tax Reforms and Sustainable Investment"
- UNCTAD (2023): "World Investment Report 2023 – Investing in sustainable energy for all"

# Multinacionales <sup>10 años</sup> <sub>con España</sub>

Ayudamos a impulsar un entorno favorable a la atracción y el crecimiento de las multinacionales extranjeras, promoviendo una prosperidad conjunta y sostenible

## SOCIOS PROTECTORES

accenture



PHILIP MORRIS SPAIN



## SOCIOS

Alibaba

ALTADIS  
AN IMPERIAL BRANDS COMPANY

amazon

AON

aws

axel springer

BAT  
IBERIA



Beam SUNTORY



Booking.com



Deloitte

DIAGEO



EY  
Building a better working world

Globant

Google

HEINEKEN

Hill + Knowlton  
Strategies

HSBC

HULT / EF  
CORPORATE EDUCATION

IBM

IKEA

ING

IWG  
International Workplace Group

JTI

Japan Tobacco International

KUEHNE+NAGEL

kyndryl

LEROMERLIN

L'ORÉAL  
ESPAÑA · PORTUGAL

majorel

ManpowerGroup

Media Markt

Meta



MSD

OMG Omnicom  
MediaGroup

OmnicomPublicRelationsGroup

Pfizer



PUBLICIS  
GROUPE

RHC RADISSON  
HOTEL GROUP

RLH | PROPERTIES

SECURITAS  
Direct

SIEMENS

THALES  
Building a future we can all trust

trainline

Weber  
Shandwick

ZTE  
Leading 5G Innovations

Paseo de Recoletos, 5 | 28004 Madrid - España  
Tel.: + 34 91 789 82 43  
www.multinacional.es  
secretaria@multinacional.es